



Ministero dell'Economia e delle Finanze  
Amministrazione autonoma dei monopoli di Stato



UFFICIO STAMPA

## COMUNICATO STAMPA

### IL GIOCO A DISTANZA AL 31 GENNAIO 2012. ANALISI DEI DATI

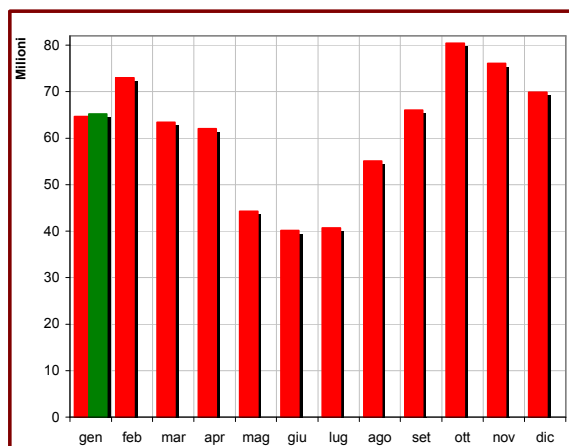
Presentiamo in queste pagine i dati aggiornati al 31 gennaio 2012. I giochi disponibili per via telematica sono i seguenti:

- scommesse sportive a quota fissa;
- scommesse ippiche;
- lotterie istantanee (“Gratta e vinci”);
- ippica nazionale e internazionale, operativa dal 4 marzo 2008;
- concorsi pronostici (“Totocalcio”, “il9” e “Totogol”) e scommesse a totalizzatore (“Big Match” e “Big Race”), operativi dal 5 marzo 2008;
- giochi di abilità, operativi dal 2 settembre 2008;
- “superenalotto” e “superstar”, operativo dal 2 luglio 2009;
- bingo, operativo dal 23 dicembre 2009;
- “Win for life”, operativo dal 30 marzo 2010;
- giochi di carte organizzati in forma diversa dal torneo, tra giocatori (c.d. “poker cash”), operativi dal 18 luglio 2011;
- giochi di carte organizzati in forma diversa dal torneo, a solitario, e giochi di sorte a quota fissa (c.d. “giochi da casinò”), operativi dal 18 luglio 2011.

Nella TABELLA 1 sono rappresentate la “spesa”<sup>(\*)</sup> e la raccolta complessive per il gioco telematico, suddivise per mese, a partire da gennaio 2011.

TABELLA 1  
Totali gioco a distanza

	2011		2012		Δ Spesa 2012/2011
	Spesa	Raccolta	Spesa	Raccolta	
gen	64.653.515	470.001.736	65.173.976	1.513.516.928	0,8%
feb	72.976.277	412.163.907			
mar	63.439.374	407.868.502			
apr	61.989.625	377.269.472			
mag	44.226.280	374.261.006			
giu	40.104.451	303.888.189			
lug	40.683.300	619.344.984			
ago	55.095.304	1.281.666.350			
set	65.983.514	1.358.651.848			
ott	80.381.992	1.449.048.174			
nov	76.051.473	1.398.124.707			
dic	69.854.795	1.397.277.296			
<b>TOT.</b>	<b>735.439.900</b>	<b>9.849.566.170</b>	<b>65.173.976</b>	<b>1.513.516.928</b>	<b>0,8%</b>



(\*) Differenza tra raccolta e somme restituite in vincite (“GGR” – *Gross Gaming Revenues*, in inglese).

Riportiamo, nelle TABELLE 2-9, i dati relativi alla spesa complessiva dei giocatori e alla raccolta di ciascun gioco, mese per mese, sempre a partire da gennaio 2011.

I grafici mostrano l'andamento della spesa (rosso = 2011; verde = 2012). Per alcuni giochi possono verificarsi valori negativi di spesa, qualora, per il mese in esame, le vincite conseguite dai giocatori a distanza siano state maggiori delle somme giocate dagli stessi.

TABELLA 2  
Giochi di abilità, giochi di carte e giochi di sorte a quota fissa

	2011		2012		Δ Spesa 2012/2011
	Spesa	Raccolta	Spesa	Raccolta	
gen	35.274.631	298.565.813	52.543.301	1.385.596.952	49,0%
feb	30.003.291	253.083.319			
mar	31.470.038	269.951.663			
apr	27.418.716	241.056.496			
mag	27.653.503	247.803.388			
giu	24.966.938	225.732.014			
lug	27.391.784	556.408.908			
ago	41.006.137	1.211.454.925			
set	44.539.213	1.245.622.523			
ott	49.297.746	1.311.965.393			
nov	46.838.174	1.275.433.874			
dic	47.669.145	1.280.850.634			
<b>TOT.</b>	<b>433.529.315</b>	<b>8.417.928.947</b>	<b>52.543.301</b>	<b>1.385.596.952</b>	<b>49,0%</b>

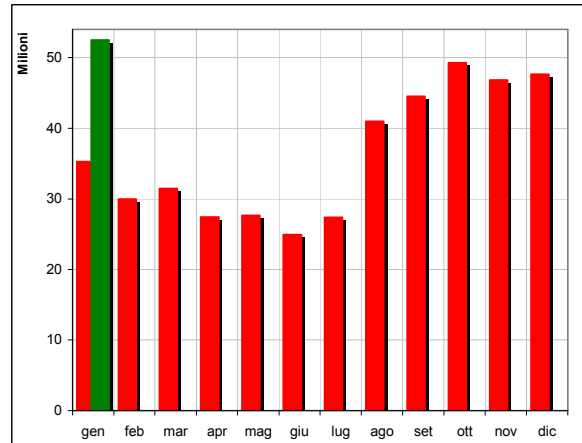


TABELLA 3  
Scommesse sportive a quota fissa

	2011		2012		Δ Spesa 2012/2011
	Spesa	Raccolta	Spesa	Raccolta	
gen	18.963.397	137.845.425	5.359.980	105.099.133	-71,7%
feb	33.476.155	129.585.571			
mar	21.639.572	104.949.536			
apr	25.368.458	107.031.060			
mag	7.773.981	97.440.744			
giu	9.633.399	51.434.432			
lug	6.898.059	42.081.295			
ago	8.194.254	51.875.070			
set	15.556.713	93.620.210			
ott	24.273.239	115.592.757			
nov	22.479.357	101.338.165			
dic	14.582.351	92.398.997			
<b>TOT.</b>	<b>208.838.935</b>	<b>1.125.193.259</b>	<b>5.359.980</b>	<b>105.099.133</b>	<b>-71,7%</b>

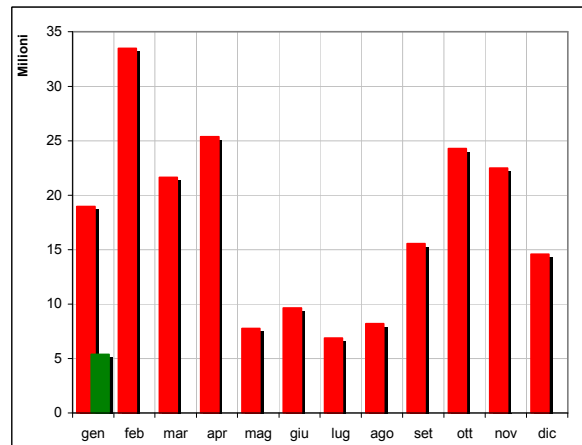


TABELLA 4  
Bingo

	2011		2012		Δ Spesa 2012/2011
	Spesa	Raccolta	Spesa	Raccolta	
gen	6.000.847	19.780.989	4.739.527	15.984.593	-21,0%
feb	5.362.209	17.490.751			
mar	5.994.103	20.237.039			
apr	5.195.991	17.562.500			
mag	5.327.016	17.601.001			
giu	4.602.724	15.685.051			
lug	3.636.825	11.938.209			
ago	3.184.521	10.657.879			
set	3.339.522	11.933.648			
ott	4.014.934	13.005.842			
nov	3.876.147	12.841.014			
dic	4.399.587	14.773.336			
<b>TOT.</b>	<b>54.934.425</b>	<b>183.507.258</b>	<b>4.739.527</b>	<b>15.984.593</b>	<b>-21,0%</b>

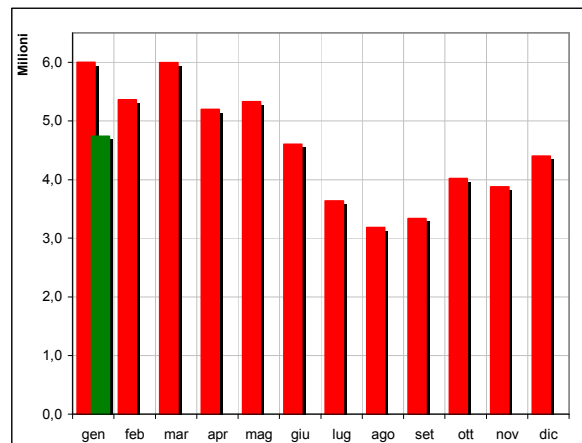


TABELLA 5  
Superenalotto e superstar + Win for life

	2011		2012		Δ Spesa 2012/2011
	Spesa	Raccolta	Spesa	Raccolta	
gen	1.083.149	1.560.443	784.667	1.129.573	-27,6%
feb	838.416	1.329.086			
mar	940.621	1.490.001			
apr	959.466	1.372.232			
mag	582.967	1.225.590			
giu	-1.803.898	1.200.083			
lug	747.233	1.156.659			
ago	773.844	1.182.597			
set	774.581	1.195.984			
ott	762.022	1.186.470			
nov	833.059	1.113.230			
dic	800.642	1.197.127			
<b>TOT.</b>	<b>4.691.382</b>	<b>15.209.500</b>	<b>784.667</b>	<b>1.129.573</b>	<b>-27,6%</b>

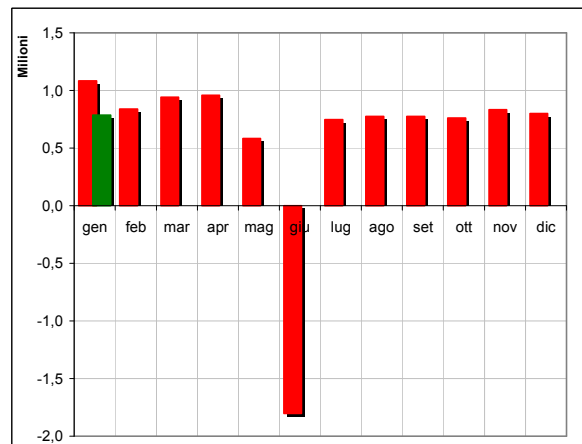


TABELLA 6  
Gratta e vinci

	2011		2012		Δ Spesa 2012/2011
	Spesa	Raccolta	Spesa	Raccolta	
gen	1.131.714	4.634.051	741.174	2.483.696	-34,5%
feb	1.346.314	3.993.622			
mar	1.321.273	4.062.386			
apr	1.114.137	3.429.696			
mag	954.061	3.407.627			
giu	834.257	2.874.630			
lug	730.168	2.629.081			
ago	676.799	2.036.740			
set	657.230	2.330.589			
ott	778.570	2.703.995			
nov	789.488	2.458.223			
dic	819.996	2.520.282			
<b>TOT.</b>	<b>11.154.005</b>	<b>37.080.919</b>	<b>741.174</b>	<b>2.483.696</b>	<b>-34,5%</b>

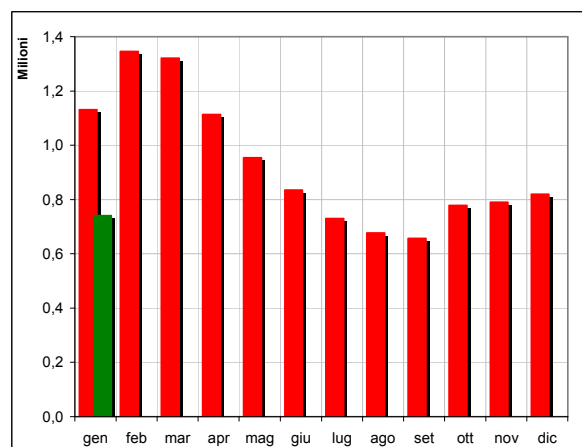


TABELLA 7

Scommesse ippiche

	2011		2012		$\Delta$ Spesa 2012/2011
	Spesa	Raccolta	Spesa	Raccolta	
gen	1.217.575	5.091.381	555.493	2.087.597	-54,4%
feb	1.041.222	4.376.300			
mar	1.103.627	4.630.803			
apr	1.010.880	4.453.421			
mag	1.094.266	4.629.378			
giu	1.173.615	5.021.457			
lug	1.020.800	4.124.225			
ago	905.326	3.611.678			
set	671.998	2.878.582			
ott	755.646	3.271.527			
nov	914.859	3.636.706			
dic	1.015.271	4.028.616			
<b>TOT.</b>	<b>11.925.085</b>	<b>49.754.074</b>	<b>555.493</b>	<b>2.087.597</b>	<b>-54,4%</b>

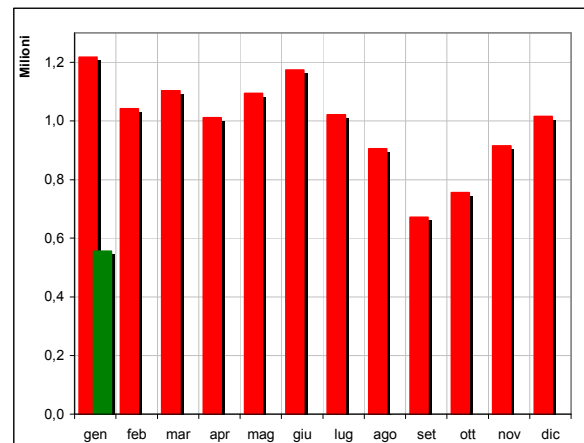


TABELLA 8

Ippica nazionale, ippica internazionale e concorso V7

	2010		2011		$\Delta$ Spesa 2012/2011
	Spesa	Raccolta	Spesa	Raccolta	
gen	792.262	2.290.582	358.089	963.659	-54,8%
feb	723.697	2.032.472			
mar	870.989	2.286.402			
apr	757.431	2.142.702			
mag	741.455	1.928.236			
giu	672.290	1.897.562			
lug	359.197	967.635			
ago	324.135	806.743			
set	320.321	900.388			
ott	391.664	1.083.822			
nov	412.403	1.121.916			
dic	479.242	1.355.236			
<b>TOT.</b>	<b>6.845.087</b>	<b>18.813.694</b>	<b>358.089</b>	<b>963.659</b>	<b>-54,8%</b>

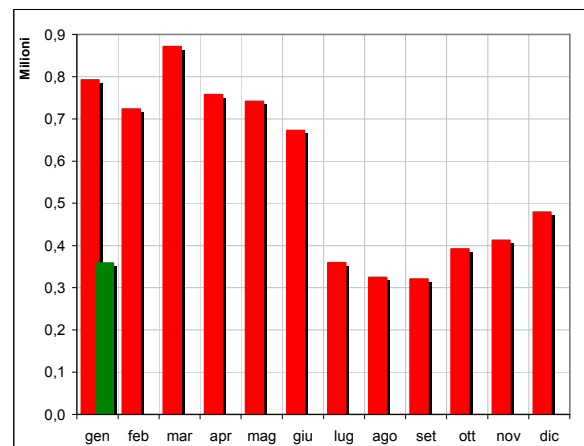
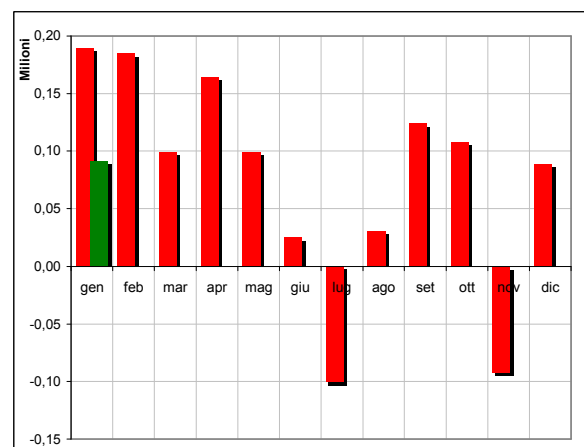


TABELLA 9

Concorsi pronostici e scommesse sportive a totalizzatore

	2011		2012		$\Delta$ Spesa 2012/2011
	Spesa	Raccolta	Spesa	Raccolta	
gen	189.941	233.052	91.746	171.726	-51,7%
feb	184.973	272.788			
mar	99.152	260.674			
apr	164.546	221.367			
mag	99.031	225.043			
giu	25.127	42.961			
lug	-100.767	38.973			
ago	30.289	40.719			
set	123.937	169.926			
ott	108.170	238.370			
nov	-92.014	181.580			
dic	88.561	153.070			
<b>TOT.</b>	<b>920.945</b>	<b>2.078.520</b>	<b>91.746</b>	<b>171.726</b>	<b>-51,7%</b>



Nella TABELLA 10 è riportata la graduatoria dei giochi a distanza in base alla spesa nel 2012, corredata della percentuale rispetto al totale e della percentuale cumulata dei primi *n* giochi.

TABELLA 10  
Graduatoria dei giochi a distanza per spesa nel 2012

Gioco	Spesa	% su totale	% cumulata
<b>Giochi di abilità, carte, sorte a quota fissa</b>	52.543.301	80,6%	80,6%
<b>Scommesse sportive</b>	5.359.980	8,2%	88,8%
<b>Bingo</b>	4.739.527	7,3%	96,1%
<b>Superenalotto + Win for life</b>	784.667	1,2%	97,3%
<b>Gratta e vinci</b>	741.174	1,1%	98,5%
<b>Scommesse ippiche</b>	555.493	0,9%	99,3%
<b>Ippica Nazionale + Internazionale + V7</b>	358.089	0,5%	99,9%
<b>Concorsi Pronostici + BIG</b>	91.746	0,1%	100,0%
<b>TOTALE 2012</b>	<b>65.173.976</b>	<b>100,0%</b>	

A gennaio la spesa complessiva a distanza è stata di oltre 65 milioni di euro (TABELLA 1), per una raccolta di oltre 1,5 miliardi di euro.

Il valore della raccolta, con l'introduzione di giochi che per la loro natura presentano un *payout* molto alto, superiore al 97% (giochi di carte e giochi di sorte a quota fissa), non è confrontabile con quello dei mesi precedenti ad agosto 2011. Il valore della spesa, invece, consente di confrontare in modo omogeneo i giochi con *payout* molto differenti tra loro.

L'introduzione dei nuovi giochi molto popolari all'estero, a metà luglio dello scorso anno, ha consentito di riportare nell'alveo legale e controllato molti giocatori italiani che precedentemente giocavano sui siti illegali. Conseguentemente, a gennaio, la spesa complessiva ha continuato nel suo trend di crescita, conseguendo un +0,8% rispetto allo stesso mese dell'anno precedente (TABELLA 1). L'aumento è meno pronunciato rispetto agli scorsi mesi per via di un drastico calo, rispetto alla media, nella spesa per scommesse sportive on-line, a causa di un *payout*, a gennaio, particolarmente alto (94,9%).

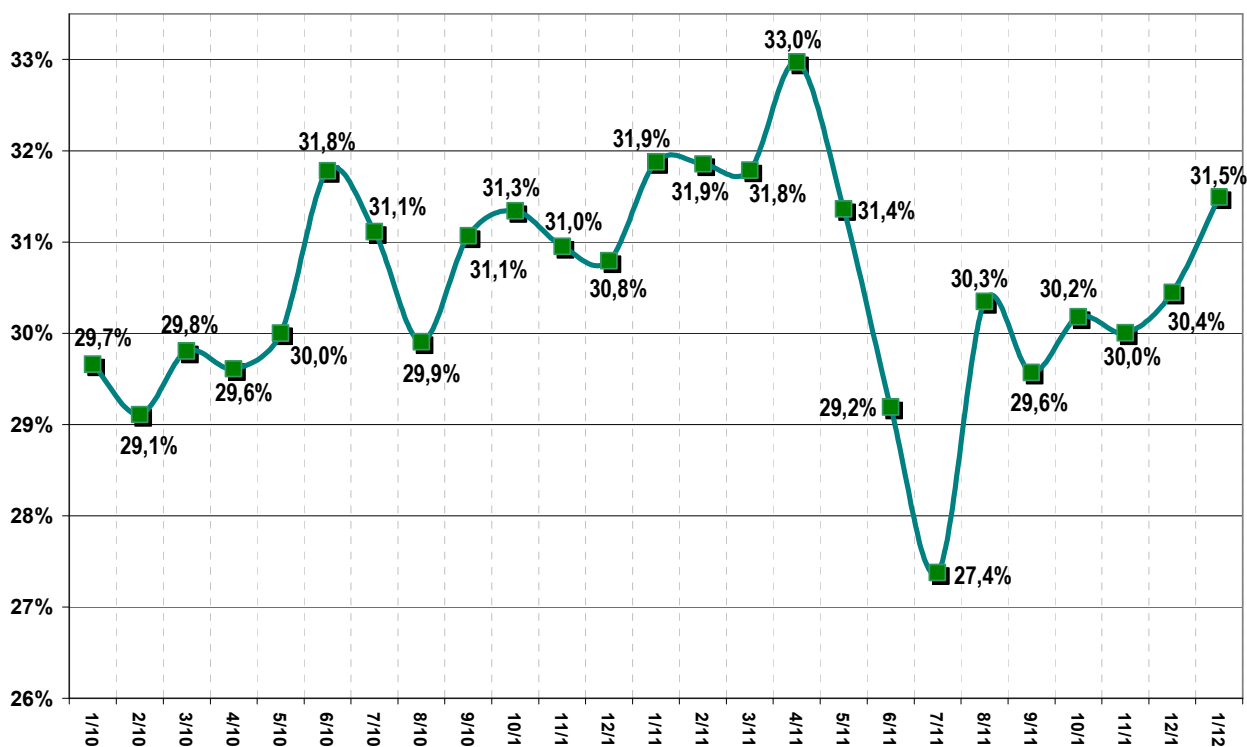
Considerando i giochi di abilità congiuntamente ai nuovi giochi di carte e di sorte (TABELLA 2), a gennaio la spesa è cresciuta del 49,0% rispetto a gennaio 2011 (quando erano disponibili i soli giochi di abilità). I dati di dettaglio sono esposti più avanti in questo comunicato.

La spesa in scommesse sportive (TABELLA 3) è in forte diminuzione rispetto a gennaio 2010 (-71,7%), proprio, come detto, per via del *payout* molto elevato, che ha fatto crescere sensibilmente le vincite, e, conseguentemente, diminuire la spesa.

La quota di scommesse sportive giocate on line rispetto a quelle giocate "a terra" (in termini di raccolta) supera, a gennaio, il 31,5% (FIGURA 1).

FIGURA 1

Quota di raccolta on-line rispetto alla raccolta complessiva di scommesse sportive



Passando ai restanti giochi a distanza, nel mese di gennaio, il bingo (TABELLA 4), seppur in calo nel confronto annuale, da dicembre torna a crescere, conseguendo a gennaio il miglior risultato degli ultimi 8 mesi (4.739.527 euro, -21,0% rispetto a gennaio 2011). Il bingo resta saldamente al terzo posto tra le categorie di giochi a distanza più popolari in termini di spesa (cfr. TABELLA 10).

La spesa on line nei giochi del “Superenalotto”, del “Superstar” e del “Win for life” (TABELLA 5) è assestata sui valori degli ultimi 8 mesi (784.667 euro, -27,6% rispetto a gennaio 2011).

Stesso discorso per i “Gratta e vinci” (TABELLA 6), stazionari sin da giugno dello scorso anno (741.174 euro, -34,5% rispetto a gennaio 2011).

La spesa in scommesse ippiche (TABELLA 7) ha un crollo di circa il 50% rispetto alla media, a causa dello sciopero del comparto che si è protratto per tutto il mese di gennaio (555.493 euro, -54,5% rispetto a gennaio dello scorso anno).

Anche la spesa on line per l'ippica nazionale, internazionale e V7 (TABELLA 8) ha risentito dello sciopero (358.089 euro, -54,8% rispetto a gennaio 2011).

La spesa in concorsi pronostici e giochi “Big” (TABELLA 9) a gennaio è stata di 91.746 euro (-51,7% rispetto a gennaio 2011).

In generale, come si è anche visto nella precedente TABELLA 10, ancora una volta, si conferma l'orientamento delle preferenze del pubblico sulle due categorie più popolari (giochi di

abilità, ora affiancati dai giochi di carte e dai giochi di sorte a quota fissa, e scommesse sportive), che insieme rappresentano, a gennaio, ben l'88,8% della spesa in giochi a distanza (aggiungendo il bingo, che raggiunge da solo il 7,3%, si arriva al 96,1%) e che meglio si prestano alla fruizione "on line". Per le restanti categorie, continua a prevalere invece l'abitudine alla fruizione "fisica".

— \* —

Nelle figure che seguono, presentiamo un approfondimento dedicato ai giochi di abilità a distanza (la categoria che comprende il poker in forma di torneo) e ai nuovi giochi introdotti a partire dal 18 luglio 2011: giochi di carte organizzati in forma diversa dal torneo tra giocatori (c.d. "poker cash") e giochi di carte a quota fissa più giochi di carte a solitario (c.d. "giochi da casinò").

Nella TABELLA 11 è visibile l'andamento della spesa e della raccolta dei soli giochi di abilità a distanza. Con l'avvio dei giochi di carte non a torneo a metà luglio, la spesa media mensile ha subito un prevedibile forte calo poiché parte dei giocatori si sono spostati sulla modalità "cash", così come avviene su tutti i mercati esteri. A gennaio 2012 (16.401.754 euro, -53,5% rispetto a gennaio 2011), in ogni caso, la spesa è tornata a crescere, conseguendo il miglior risultato degli ultimi 7 mesi.

Nella TABELLA 12 è mostrata la spesa per i giochi di carte non a torneo. A gennaio, a fronte di un calo nella spesa per giochi di abilità, rispetto allo stesso mese del 2011, di 18,9 milioni di euro, i nuovi giochi di carte hanno conseguito una spesa di 24,6 milioni, con un saldo netto positivo di 5,7 milioni.

La TABELLA 13 riporta, infine, la spesa per i giochi di sorte a quota fissa a i giochi di carte in solitario. Gran parte della spesa (11,5 milioni a gennaio, il massimo di sempre, +5,9% rispetto a dicembre) era presumibilmente giocata "in nero" prima della loro regolamentazione.

TABELLA 11  
Giochi di abilità / Poker a torneo

	2011		2012		$\Delta$ Spesa 2012/2011
	Spesa	Raccolta	Spesa	Raccolta	
gen	35.274.631	298.565.813	16.401.754	136.334.526	-53,5%
feb	30.003.291	253.083.319			
mar	31.470.038	269.951.663			
apr	27.418.716	241.056.496			
mag	27.653.503	247.803.388			
giu	24.966.938	225.732.014			
lug	15.946.392	160.806.925			
ago	9.624.683	94.206.930			
set	11.720.795	102.240.415			
ott	14.631.342	116.857.262			
nov	13.514.194	117.288.435			
dic	14.157.680	122.725.289			
<b>TOT.</b>	<b>256.382.202</b>	<b>2.250.317.947</b>	<b>16.401.754</b>	<b>136.334.526</b>	<b>-53,5%</b>

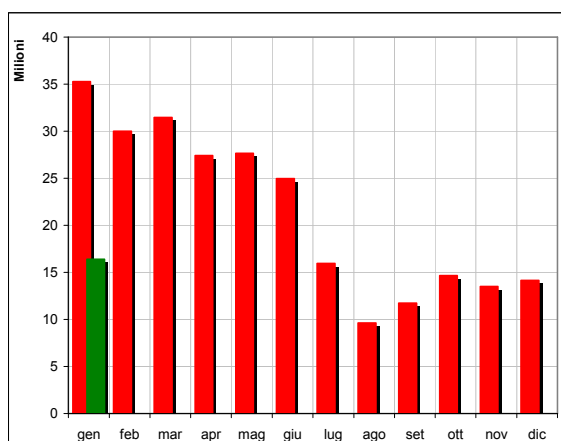


TABELLA 12

Giochi di carte non a torneo, tra giocatori ("poker cash")

	2011		2012		$\Delta$ Spesa 2012/2011
	Spesa	Raccolta	Spesa	Raccolta	
gen			24.649.236	883.558.611	
feb					
mar					
apr					
mag					
giu					
lug	9.099.493	326.531.251			
ago	24.132.830	894.170.160			
set	23.948.098	868.102.334			
ott	24.725.906	882.215.822			
nov	23.426.554	838.768.434			
dic	22.655.217	800.444.254			
<b>TOT.</b>	<b>127.988.098</b>	<b>4.610.232.254</b>	<b>24.649.236</b>	<b>883.558.611</b>	

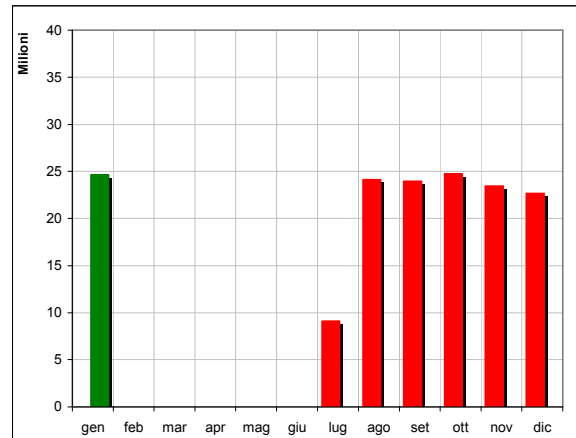
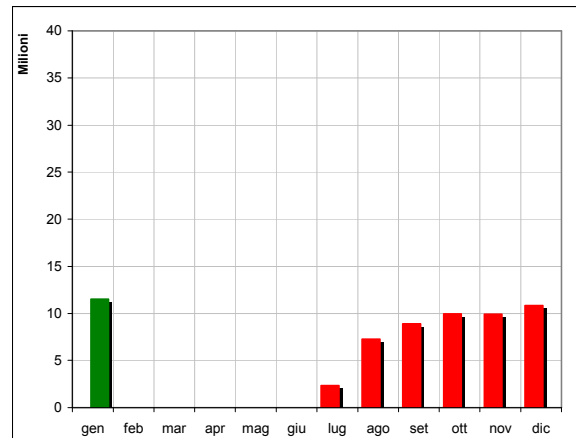


TABELLA 13

Giochi di carte non a torneo, in solitario, e giochi di sorte a quota fissa ("giochi da casinò")

	2011		2012		$\Delta$ Spesa 2012/2011
	Spesa	Raccolta	Spesa	Raccolta	
gen			11.492.310	365.703.814	
feb					
mar					
apr					
mag					
giu					
lug	2.345.898	69.070.732			
ago	7.248.623	223.077.836			
set	8.870.320	275.279.774			
ott	9.940.499	312.892.309			
nov	9.897.427	319.377.005			
dic	10.856.248	357.681.091			
<b>TOT.</b>	<b>49.159.015</b>	<b>1.557.378.747</b>	<b>11.492.310</b>	<b>365.703.814</b>	



Nelle TABELLE 14 e 15 sono riportate, relativamente al solo mese di gennaio 2012, le quote di mercato dei concessionari che sono già stati autorizzati all'esercizio delle tre categorie di giochi in esame: 51 per i giochi di abilità (+1 rispetto al mese precedente); 48 per i giochi di carte tra giocatori (=); 45 per i giochi di carte a solitario/giochi di carte a quota fissa (+2).



TABELLA 14

Quote di mercato dei concessionari per i giochi di abilità e i giochi di carte non a torneo, tra giocatori. Gennaio 2012

Giochi di abilità			Giochi di carte non a torneo, tra giocatori		
Conc.	Ragione sociale	Quota	Conc.	Ragione sociale	Quota
15023	REEL ITALY LTD.	35,03%	15023	REEL ITALY LTD.	24,04%
15017	LOTTOMATICA SCOMMESSE S.R.L.	11,28%	15017	LOTTOMATICA SCOMMESSE S.R.L.	12,97%
15028	BWIN ITALIA S.R.L.	10,07%	15028	BWIN ITALIA S.R.L.	7,25%
15117	SNAI S.P.A.	5,72%	15112	PEOPLE'S S.R.L.	7,08%
15112	PEOPLE'S S.R.L.	4,98%	15013	AGILE SRL	4,99%
15122	SISAL MATCH POINT S.P.A.	4,23%	15122	SISAL MATCH POINT S.P.A.	4,57%
15013	AGILE SRL	3,48%	15117	SNAI S.P.A.	4,41%
15026	BWIN ITALIA SRL	3,31%	15039	BEST IN GAME S.R.L.	3,55%
15172	TOTOIT ONLINE S.R.L.	2,29%	15172	TOTOIT ONLINE S.R.L.	2,59%
15201	FIVEBET & VINCITU' S.R.L.	2,11%	15201	FIVEBET & VINCITU' S.R.L.	2,32%
15016	EUROBET ITALIA S.R.L.	1,98%	15026	BWIN ITALIA SRL	1,99%
15125	SCOMMETTENDO S.R.L.	1,67%	15016	EUROBET ITALIA S.R.L.	1,96%
15074	GI.LU.PI. S.R.L.	1,53%	15125	SCOMMETTENDO S.R.L.	1,93%
15148	GAMING VC CORPORATION SPA	1,07%	15074	GI.LU.PI. S.R.L.	1,77%
15143	SCOMMESSEITALIA SRL	0,96%	15143	SCOMMESSEITALIA SRL	1,77%
15113	COGETECH S.P.A.	0,93%	15113	COGETECH S.P.A.	1,67%
15093	PB (ITALIA) S.R.L.	0,69%	15146	SOGGEA S.R.L.	1,42%
15131	BETPOINT SRL	0,67%	15222	FINECOM S.P.A.	1,32%
15198	A.D. 2000 S.R.L.	0,64%	15148	GAMING VC CORPORATION SPA	1,23%
15073	REPLATZ S.R.L.	0,63%	15131	BETPOINT SRL	0,93%
15200	POKER & BET S.R.L.	0,63%	15093	PB (ITALIA) S.R.L.	0,92%
15202	BETCLIC LTD	0,53%	15178	GIOCA LIVE S.R.L	0,86%
15011	WINGA S.R.L.	0,52%	15200	POKER & BET S.R.L.	0,68%
15178	GIOCA LIVE S.R.L	0,49%	15198	A.D. 2000 S.R.L.	0,67%
15039	BEST IN GAME S.R.L.	0,45%	15073	REPLATZ S.R.L.	0,62%
15222	FINECOM S.P.A.	0,45%	15202	BETCLIC LTD	0,59%
15114	PEOPLE'S S.R.L.	0,39%	15099	MERKUR INTERACTIVE ITALIA S.P.A.	0,57%
15187	PUNTO MATCH S.R.L.	0,35%	15079	MISTERBET S.R.L.	0,57%
15128	KING.COM ITALIA S.R.L.	0,35%	15132	AYCONS S.R.L.	0,52%
15095	BMB S.R.L.	0,33%	15011	WINGA S.R.L.	0,52%
15115	INTRALOT ITALIA S.P.A.	0,30%	15187	PUNTO MATCH S.R.L.	0,44%
15008	GLAMING SRL	0,26%	15118	CONSORZIO TOTO & PARTNERS	0,41%
15015	BPG S.R.L.	0,26%	15114	PEOPLE'S S.R.L.	0,40%
15092	EVENTO GIOCO 2 S.R.L.	0,25%	15095	BMB S.R.L.	0,39%
15146	SOGGEA S.R.L.	0,25%	15008	GLAMING SRL	0,37%
15099	MERKUR INTERACTIVE ITALIA S.P.A.	0,17%	15115	INTRALOT ITALIA S.P.A.	0,33%
15118	CONSORZIO TOTO & PARTNERS	0,13%	15015	BPG S.R.L.	0,32%
15068	ILIO S.P.A.	0,09%	15092	EVENTO GIOCO 2 S.R.L.	0,28%
15079	MISTERBET S.R.L.	0,08%	15090	THE NICE HAND S.R.L.	0,23%
15126	GAMENET SCOMMESSE S.P.A.	0,08%	15068	ILIO S.P.A.	0,17%
15138	UNIBET ITALIA S.R.L.	0,07%	15176	ISIBET S.R.L.	0,14%
15132	AYCONS S.R.L.	0,05%	15157	CASINO' ITALIA S.R.L	0,11%
15157	CASINO' ITALIA S.R.L	0,05%	15138	UNIBET ITALIA S.R.L.	0,05%
15100	CASINO' MUNICIPALE DI VENEZIA S.P.A	0,05%	15100	CASINO' MUNICIPALE DI VENEZIA S.P.A	0,03%
15176	ISIBET S.R.L.	0,04%	15096	G.MATICA S.R.L.	0,02%
15096	G.MATICA S.R.L.	0,04%	15126	GAMENET SCOMMESSE S.P.A.	0,01%
15090	THE NICE HAND S.R.L.	0,02%	15075	HIT D.D. NOVA GORICA S.P.A.	<0,01%
15035	GIOCHI24 S.R.L.	0,02%	15174	GESCO ITALIA S.R.L	<0,01%
15075	HIT D.D. NOVA GORICA S.P.A.	<0,01%			
15000	POSTEMOBILE S.P.A.	<0,01%			
15210	MONDIAL BOWLING CIAMPINO S.R.L.	<0,01%			

TABELLA 15

Quote di mercato dei concessionari per i giochi di carte non a torneo, a solitario, e i giochi di sorte a quota fissa.  
Gennaio 2012

<b>Giochi di carte a solitario e giochi di sorte a quota fissa</b>		
<b>Conc.</b>	<b>Ragione sociale</b>	<b>Quota</b>
15017	LOTTOMATICA SCOMMESSE S.R.L.	28,22%
15122	SISAL MATCH POINT S.P.A.	10,72%
15117	SNAI S.P.A.	9,29%
15028	BWIN ITALIA S.R.L.	8,76%
15011	WINGA S.R.L.	8,16%
15038	WHG (INTERNATIONAL) LIMITED	5,62%
15014	VIRTUAL MARKETING SERVICES ITALIA S.R.L.	5,49%
15016	EUROBET ITALIA S.R.L.	3,66%
15026	BWIN ITALIA SRL	2,72%
15202	BETCLIC LTD	2,58%
15112	PEOPLE'S S.R.L.	1,30%
15013	AGILE SRL	1,27%
15093	PB (ITALIA) S.R.L.	1,15%
15138	UNIBET ITALIA S.R.L.	1,14%
15039	BEST IN GAME S.R.L.	0,93%
15074	GI.LU.PI. S.R.L.	0,91%
15131	BETPOINT SRL	0,81%
15178	GIOCA LIVE S.R.L.	0,81%
15115	INTRALOT ITALIA S.P.A.	0,77%
15201	FIVEBET & VINCITU' S.R.L.	0,66%
15128	KING.COM ITALIA S.R.L.	0,58%
15113	COGETECH S.P.A.	0,55%
15015	BPG S.R.L.	0,53%
15143	SCOMMESSEITALIA SRL	0,48%
15172	TOTOIT ONLINE S.R.L.	0,45%
15222	FINECOM S.P.A.	0,41%
15198	A.D. 2000 S.R.L.	0,31%
15125	SCOMMETTENDO S.R.L.	0,31%
15114	PEOPLE'S S.R.L.	0,28%
15073	REPLATZ S.R.L.	0,21%
15132	AYCONS S.R.L.	0,16%
15200	POKER & BET S.R.L.	0,13%
15095	BMB S.R.L.	0,11%
15068	ILIO S.P.A.	0,10%
15092	EVENTO GIOCO 2 S.R.L.	0,10%
15079	MISTERBET S.R.L.	0,07%
15157	CASINO' ITALIA S.R.L.	0,07%
15008	GLAMING SRL	0,06%
15090	THE NICE HAND S.R.L.	0,06%
15077	NEOMOBILE GAMING SPA	0,04%
15075	HIT D.D. NOVA GORICA S.P.A.	<0,01%
15044	CASINO' S.P.A.	<0,01%
15096	G.MATICA S.R.L.	<0,01%
15137	STRAVINCI S.R.L.	(*)
15118	CONSORZIO TOTO & PARTNERS	(*)

(\*) Spesa negativa (= vincite > raccolta)

Nella TABELLA 16, infine, è indicato il *payout* medio, mese per mese, a partire da gennaio 2011, dei giochi in esame.

TABELLA 16

*Payout* medio per i giochi di abilità, di carte e di sorte a quota fissa.

	<b>Abilità</b>	<b>Carte tra giocatori</b>	<b>Carte solit. / Sorte</b>
<b>gen 2011</b>	88,19%		
<b>feb 2011</b>	88,14%		
<b>mar 2011</b>	88,34%		
<b>apr 2011</b>	88,63%		
<b>mag 2011</b>	88,84%		
<b>giu 2011</b>	88,94%		
<b>lug 2011</b>	90,08%	97,21%	96,60%
<b>ago 2011</b>	89,78%	97,30%	96,75%
<b>set 2011</b>	88,54%	97,24%	96,78%
<b>ott 2011</b>	87,48%	97,20%	96,82%
<b>nov 2011</b>	88,48%	97,21%	96,90%
<b>dic 2011</b>	88,46%	97,17%	96,96%
<b>gen 2012</b>	87,97%	97,21%	96,86%

Nella TABELLA 17, per la prima volta, sono riportate, relativamente al solo mese di gennaio 2012, le quote di mercato dei 42 concessionari autorizzati all'esercizio del bingo a distanza, calcolate in base al valore delle cartelle vendute.

TABELLA 17

Quote di mercato dei concessionari per il bingo a distanza. Gennaio 2012

Bingo a distanza		
Conc.	Ragione sociale	Quota
15028	BWIN ITALIA S.R.L.	22,20%
15017	LOTTOMATICA SCOMMESSE S.R.L.	18,93%
15122	SISAL MATCH POINT S.P.A.	11,33%
15217	TOMBOLA (INTERNATIONAL) LIMITED	8,16%
15117	SNAI S.P.A.	7,45%
15026	BWIN ITALIA SRL	4,69%
15016	EUROBET ITALIA S.R.L.	3,66%
15011	WINGA S.R.L.	3,26%
15022	ELLEPI GES S.R.L.	2,25%
15131	BETPOINT SRL	2,07%
15035	GIOCHI24 S.R.L.	1,55%
15201	FIVEBET & VINCITU' S.R.L.	1,51%
15013	AGILE SRL	1,48%
15148	GAMING VC CORPORATION SPA	1,35%
15128	KING.COM ITALIA S.R.L.	1,23%
15115	INTRALOT ITALIA S.P.A.	1,09%
15125	SCOMMETTENDO S.R.L.	0,88%
15074	GI.LU.PI. S.R.L.	0,83%
15172	TOTOIT ONLINE S.R.L.	0,75%
15198	A.D. 2000 S.R.L.	0,65%
15187	PUNTO MATCH S.R.L.	0,61%
15143	SCOMMESSEITALIA SRL	0,60%
15073	REPLATZ S.R.L.	0,41%
15038	WHG (INTERNATIONAL) LIMITED	0,38%
15039	BEST IN GAME S.R.L.	0,37%
15114	PEOPLE'S S.R.L.	0,35%
15222	FINECOM S.P.A.	0,33%
15066	GIOMAX S.R.L.	0,32%
15061	ORIONE S.R.L.	0,30%
15200	POKER & BET S.R.L.	0,26%
15092	EVENTO GIOCO 2 S.R.L.	0,26%
15008	GLAMING SRL	0,20%
15146	SOGGEA S.R.L.	0,09%
15095	BILLENNIUM S.R.L.	0,07%
15056	BINGO PLUS S.P.A.	0,07%
15068	ILIO S.P.A.	0,05%
15112	PEOPLE'S S.R.L.	0,02%
15100	CASINO' MUNICIPALE DI VENEZIA S.P.A.	0,01%
15029	ITALTRONIC S.R.L.	<0,01%
15075	HIT D.D. NOVA GORICA S.P.A.	<0,01%
15021	ALPIGAME TRE S.R.L.	<0,01%
15046	CONSORZIO BINGO GALLURA	<0,01%

