

UFFICIO STAMPA

COMUNICATO STAMPA

IL GIOCO A DISTANZA AL 31 AGOSTO 2012. ANALISI DEI DATI.

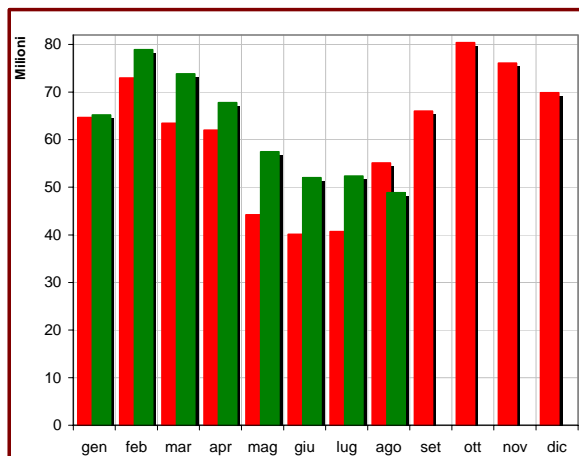
Presentiamo in queste pagine i dati aggiornati al 31 agosto 2012. I giochi disponibili per via telematica sono i seguenti:

- scommesse sportive a quota fissa;
- scommesse ippiche;
- lotterie istantanee (“Gratta e vinci”);
- ippica nazionale e internazionale, operativa dal 4 marzo 2008;
- concorsi pronostici (“Totocalcio”, “il9” e “Totogol”) e scommesse a totalizzatore (“Big Match” e “Big Race”), operativi dal 5 marzo 2008;
- giochi di abilità, operativi dal 2 settembre 2008;
- “superenalotto” e “superstar”, operativo dal 2 luglio 2009;
- bingo, operativo dal 23 dicembre 2009;
- “Win for life”, operativo dal 30 marzo 2010;
- giochi di carte organizzati in forma diversa dal torneo, tra giocatori (c.d. “poker cash”), operativi dal 18 luglio 2011;
 - giochi di carte organizzati in forma diversa dal torneo, a solitario, e giochi di sorte a quota fissa (c.d. “giochi da casinò”), operativi dal 18 luglio 2011.

Nella TABELLA 1 sono rappresentate la “spesa”^(*) e la raccolta complessive per il gioco telematico, suddivise per mese, a partire da gennaio 2011.

TABELLA 1
Totali gioco a distanza

	2011		2012		Δ Spesa 2012/2011
	Spesa	Raccolta	Spesa	Raccolta	
gen	64.653.515	470.001.736	65.173.976	1.513.516.928	0,8%
feb	72.976.277	412.163.907	78.912.401	1.377.000.084	8,1%
mar	63.439.374	407.868.502	73.821.525	1.362.327.682	16,4%
apr	61.989.625	377.269.472	67.732.438	1.276.443.591	9,3%
mag	44.226.280	374.261.006	57.463.328	1.313.240.142	29,9%
giu	40.104.451	303.888.189	51.985.357	1.151.319.313	29,6%
lug	40.683.300	619.344.984	52.343.883	1.080.521.312	28,7%
ago	55.095.304	1.281.666.350	48.844.180	1.081.565.457	-11,3%
set	65.983.514	1.358.651.848			
ott	80.381.992	1.449.048.174			
nov	76.051.473	1.398.124.707			
dic	69.854.795	1.397.277.296			
TOT.	735.439.900	9.849.566.170	496.277.089	10.155.934.510	12,0%



(*) Differenza tra raccolta e somme restituite in vincite (“GGR” – *Gross Gaming Revenue*, in inglese).

Riportiamo, nelle TABELLE 2-9, i dati relativi alla spesa complessiva dei giocatori e alla raccolta di ciascun gioco, mese per mese, sempre a partire da gennaio 2011.

I grafici mostrano l'andamento della spesa (rosso = 2011; verde = 2012). Per alcuni giochi possono verificarsi valori negativi di spesa, qualora, per il mese in esame, le vincite conseguite dai giocatori a distanza siano state maggiori delle somme giocate dagli stessi.

TABELLA 2
Giochi di abilità, giochi di carte e giochi di sorte a quota fissa

	2011		2012		Δ Spesa 2012/2011
	Spesa	Raccolta	Spesa	Raccolta	
gen	35.274.631	298.565.813	52.543.301	1.385.596.952	49,0%
feb	30.003.291	253.083.319	46.842.104	1.254.485.303	56,1%
mar	31.470.038	269.951.663	44.125.121	1.233.685.429	40,2%
apr	27.418.716	241.056.496	43.170.866	1.149.422.447	57,5%
mag	27.653.503	247.803.388	42.487.057	1.193.275.258	53,6%
giu	24.966.938	225.732.014	37.966.909	1.044.048.330	52,1%
lug	27.391.784	556.408.908	37.351.741	1.004.349.332	36,4%
ago	41.006.137	1.211.454.925	33.895.409	992.814.966	-17,3%
set	44.539.213	1.245.622.523			
ott	49.297.746	1.311.965.393			
nov	46.838.174	1.275.433.874			
dic	47.669.145	1.280.850.634			
TOT.	433.529.315	8.417.928.947	338.382.507	9.257.678.017	38,0%

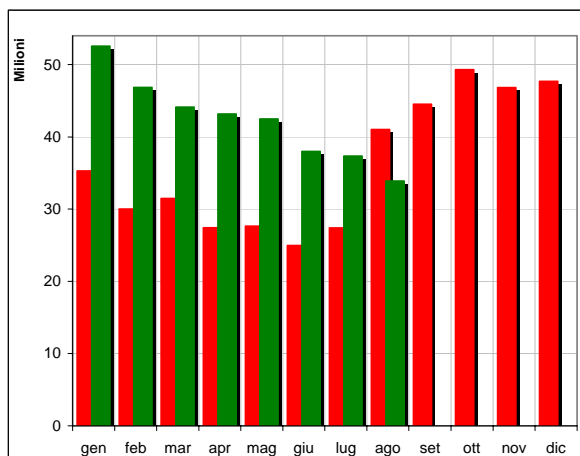


TABELLA 3
Scommesse sportive a quota fissa

	2011		2012		Δ Spesa 2012/2011
	Spesa	Raccolta	Spesa	Raccolta	
gen	18.963.397	137.845.425	5.359.980	105.099.133	-71,7%
feb	33.476.155	129.585.571	25.587.458	101.192.812	-23,6%
mar	21.639.572	104.949.536	22.843.692	105.918.331	5,6%
apr	25.368.458	107.031.060	17.985.392	105.740.048	-29,1%
mag	7.773.981	97.440.744	7.852.473	94.224.400	1,0%
giu	9.633.399	51.434.432	8.033.732	85.260.588	-16,6%
lug	6.898.059	42.081.295	9.323.102	55.644.278	35,2%
ago	8.194.254	51.875.070	9.712.922	70.579.347	18,5%
set	15.556.713	93.620.210			
ott	24.273.239	115.592.757			
nov	22.479.357	101.338.165			
dic	14.582.351	92.398.997			
TOT.	208.838.935	1.125.193.259	106.698.750	723.658.937	-19,1%

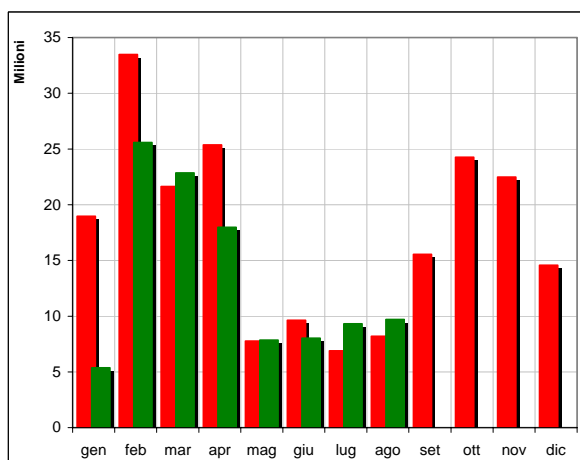


TABELLA 4
Bingo

	2011		2012		Δ Spesa 2012/2011
	Spesa	Raccolta	Spesa	Raccolta	
gen	6.000.847	19.780.989	4.739.527	15.984.593	-21,0%
feb	5.362.209	17.490.751	4.074.860	13.964.382	-24,0%
mar	5.994.103	20.237.039	4.099.810	13.988.949	-31,6%
apr	5.195.991	17.562.500	3.813.700	12.932.169	-26,6%
mag	5.327.016	17.601.001	3.725.863	12.597.401	-30,1%
giu	4.602.724	15.685.051	3.043.994	10.624.148	-33,9%
lug	3.636.825	11.938.209	2.812.324	10.177.667	-22,7%
ago	3.184.521	10.657.879	2.784.230	9.512.083	-12,6%
set	3.339.522	11.933.648			
ott	4.014.934	13.005.842			
nov	3.876.147	12.841.014			
dic	4.399.587	14.773.336			
TOT.	54.934.425	183.507.258	29.094.308	99.781.390	-26,0%

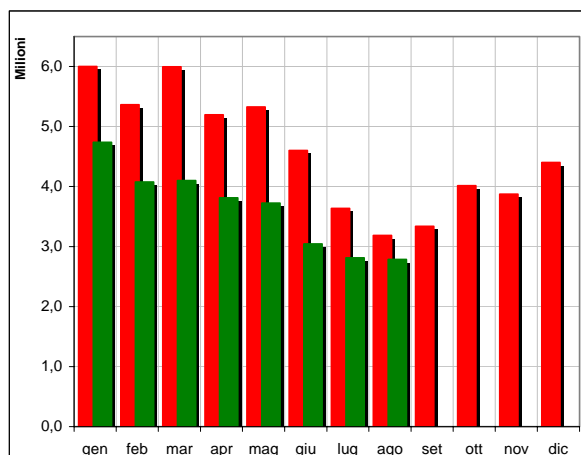


TABELLA 5
Scommesse ippiche

	2011		2012		Δ Spesa 2012/2011
	Spesa	Raccolta	Spesa	Raccolta	
gen	1.217.575	5.091.381	555.493	2.087.597	-54,4%
feb	1.041.222	4.376.300	660.428	2.654.108	-36,6%
mar	1.103.627	4.630.803	811.247	3.568.080	-26,5%
apr	1.010.880	4.453.421	928.421	3.873.869	-8,2%
mag	1.094.266	4.629.378	1.680.390	8.797.207	53,6%
giu	1.173.615	5.021.457	1.289.454	7.278.042	9,9%
lug	1.020.800	4.124.225	1.361.390	6.378.539	33,4%
ago	905.326	3.611.678	958.419	5.429.843	5,9%
set	671.998	2.878.582			
ott	755.646	3.271.527			
nov	914.859	3.636.706			
dic	1.015.271	4.028.616			
TOT.	11.925.085	49.754.074	8.245.242	40.067.285	-3,8%

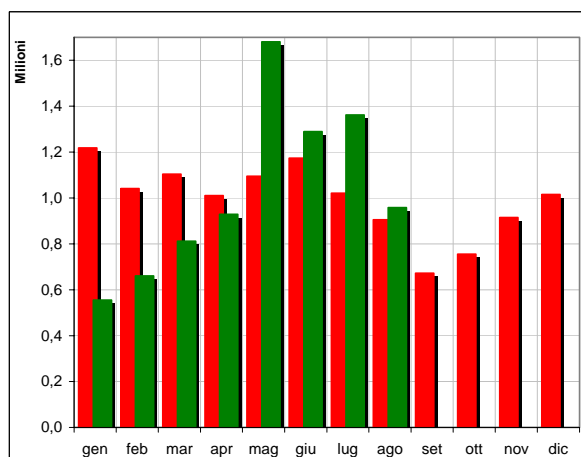


TABELLA 6
Superenalotto e superstar + Win for life

	2011		2012		Δ Spesa 2012/2011
	Spesa	Raccolta	Spesa	Raccolta	
gen	1.083.149	1.560.443	784.667	1.129.573	-27,6%
feb	838.416	1.329.086	746.818	1.377.679	-10,9%
mar	940.621	1.490.001	744.897	1.488.896	-20,8%
apr	959.466	1.372.232	727.424	1.091.988	-24,2%
mag	582.967	1.225.590	614.514	1.055.576	5,4%
giu	-1.803.898	1.200.083	562.703	878.824	-
lug	747.233	1.156.659	529.248	807.110	-29,2%
ago	773.844	1.182.597	530.665	781.341	-31,4%
set	774.581	1.195.984			
ott	762.022	1.186.470			
nov	833.059	1.113.230			
dic	800.642	1.197.127			
TOT.	4.691.382	15.209.500	5.240.937	8.610.986	27,2%

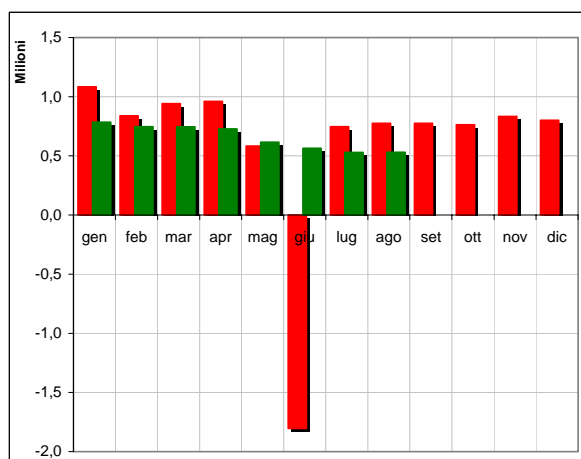


TABELLA 7
Gratta e vinci

	2011		2012		Δ Spesa 2012/2011
	Spesa	Raccolta	Spesa	Raccolta	
gen	1.131.714	4.634.051	741.174	2.483.696	-34,5%
feb	1.346.314	3.993.622	618.591	2.235.355	-54,1%
mar	1.321.273	4.062.386	754.383	2.369.373	-42,9%
apr	1.114.137	3.429.696	652.880	2.024.615	-41,4%
mag	954.061	3.407.627	626.374	1.865.023	-34,3%
giu	834.257	2.874.630	557.346	1.783.972	-33,2%
lug	730.168	2.629.081	429.791	1.553.240	-41,1%
ago	676.799	2.036.740	485.992	1.493.337	-28,2%
set	657.230	2.330.589			
ott	778.570	2.703.995			
nov	789.488	2.458.223			
dic	819.996	2.520.282			
TOT.	11.154.005	37.080.919	4.866.529	15.808.608	-40,0%

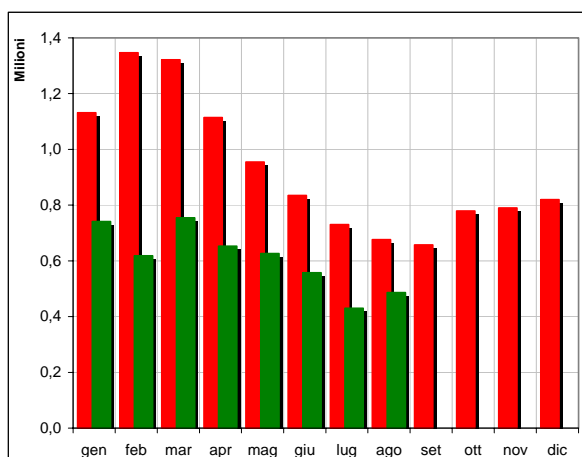


TABELLA 8
Ippica nazionale, ippica internazionale e concorso V7

	2010		2011		Δ Spesa 2012/2011
	Spesa	Raccolta	Spesa	Raccolta	
gen	792.262	2.290.582	358.089	963.659	-54,8%
feb	723.697	2.032.472	300.827	964.658	-58,4%
mar	870.989	2.286.402	329.284	1.132.290	-62,2%
apr	757.431	2.142.702	379.782	1.204.588	-49,9%
mag	741.455	1.928.236	431.366	1.307.469	-41,8%
giu	672.290	1.897.562	510.070	1.410.199	-24,1%
lug	359.197	967.635	519.898	1.588.968	44,7%
ago	324.135	806.743	455.307	910.816	40,5%
set	320.321	900.388			
ott	391.664	1.083.822			
nov	412.403	1.121.916			
dic	479.242	1.355.236			
TOT.	6.845.087	18.813.694	3.284.622	9.482.647	-37,3%

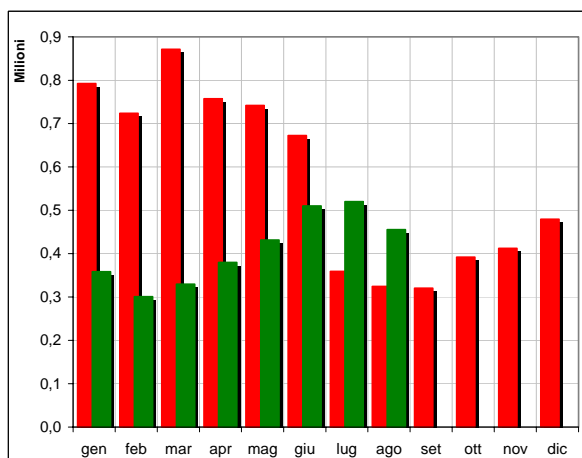
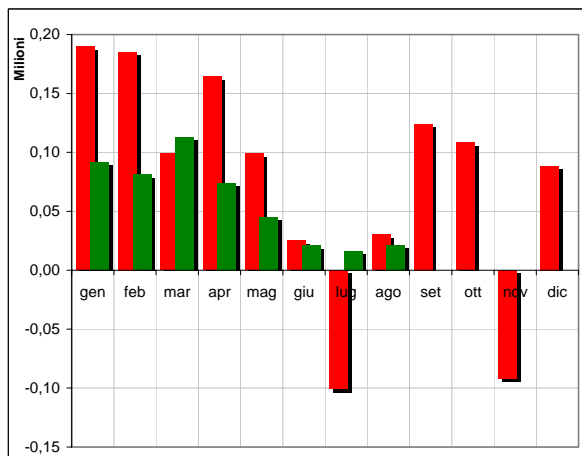


TABELLA 9
Concorsi pronostici e scommesse sportive a totalizzatore

	2011		2012		Δ Spesa 2012/2011
	Spesa	Raccolta	Spesa	Raccolta	
gen	189.941	233.052	91.746	171.726	-51,7%
feb	184.973	272.788	81.317	125.788	-56,0%
mar	99.152	260.674	113.091	176.335	14,1%
apr	164.546	221.367	73.973	153.868	-55,0%
mag	99.031	225.043	45.292	117.808	-54,3%
giu	25.127	42.961	21.149	35.211	-15,8%
lug	-100.767	38.973	16.389	22.179	-
ago	30.289	40.719	21.237	43.724	-29,9%
set	123.937	169.926			
ott	108.170	238.370			
nov	-92.014	181.580			
dic	88.561	153.070			
TOT.	920.945	2.078.520	464.194	846.639	-32,9%



Nella TABELLA 10 è riportata la graduatoria dei giochi a distanza in base alla spesa complessiva nel 2012, corredata della percentuale rispetto al totale e della percentuale cumulata dei primi *n* giochi.

TABELLA 10
Graduatoria dei giochi a distanza per spesa nel 2012

Gioco	Spesa	% su totale	% cumulata
Giochi di abilità, carte, sorte a quota fissa	338.382.507	68,2%	68,2%
Scommesse sportive	106.698.750	21,5%	89,7%
Bingo	29.094.308	5,9%	95,5%
Scommesse ippiche	8.245.242	1,7%	97,2%
Superenalotto + Win for life	5.240.937	1,1%	98,3%
Gratta e vinci	4.866.529	1,0%	99,2%
Ippica Nazionale + Internazionale + V7	3.284.622	0,7%	99,9%
Concorsi Pronostici + BIG	464.194	0,1%	100,0%
TOTALE 2012	496.277.089	100,0%	

A luglio la spesa complessiva a distanza è stata di oltre 52 milioni di euro, ad agosto di circa 49 milioni (TABELLA 1).

Il valore della raccolta, con l'introduzione di giochi che per la loro natura presentano un *payout* molto alto, superiore al 97% (giochi di carte e giochi di sorte a quota fissa), non è confrontabile con quello dei mesi precedenti ad agosto 2011. Il valore della spesa, invece, consente di confrontare in modo omogeneo i giochi con *payout* molto differenti tra loro.

A partire da agosto, come detto, è possibile un confronto più significativo dell'andamento della spesa, poiché agosto 2011 è stato il primo mese in cui l'offerta legale di giochi on-line comprendeva anche i nuovi giochi. Rispetto all'anno precedente, la spesa è in calo, ad agosto, dell'11,3%, a causa, come per gli altri giochi su rete fisica, della congiuntura economica e della relativa diminuzione del reddito disponibile per servizi di intrattenimento. Il calo della spesa in giochi on-line è cominciato in realtà già a partire dal 2011 (cfr. i dati da febbraio a luglio 2011), ma è stato, nei mesi successivi e fino a luglio 2012, più che compensato dal recupero di quote di gioco precedentemente praticate sui siti illegali.

Considerando i giochi di abilità congiuntamente ai nuovi giochi di carte e di sorte (TABELLA 2), ad agosto la spesa è diminuita del 17,3% rispetto al 2011. I dati di dettaglio sono esposti più avanti in questo comunicato.

La spesa in scommesse sportive (TABELLA 3), anche grazie alle Olimpiadi, è in aumento rispetto a luglio e agosto 2011 (+35,2 e 18,5% rispettivamente).

La quota di scommesse sportive giocate on line rispetto a quelle giocate "a terra" (in termini di raccolta) è, a luglio, il 33,2%, e, ad agosto, il 33,8%.

Passando ai restanti giochi a distanza, nel mese di agosto, il bingo (TABELLA 4), è in calo nel confronto annuale (-12,6% rispetto ad agosto 2011). Il bingo resta saldamente al terzo posto tra le categorie di giochi a distanza più popolari in termini di spesa (cfr. TABELLA 10).

La spesa in scommesse ippiche (TABELLA 5) è in aumento rispetto allo stesso mese dell'anno precedente (+33,4% a luglio e +5,9% ad agosto), grazie anche all'avvio dell'offerta di scommesse ippiche a quota fissa da parte di un concessionario.

La spesa on line nei giochi del "Superenalotto", del "Superstar" e del "Win for life" (TABELLA 6) è assestata sui valori degli ultimi mesi (-31,4% rispetto ad agosto 2011).

La spesa in "Gratta e vinci" (TABELLA 7) continua a diminuire (-28,2% rispetto ad agosto 2011).

La spesa on line per l'ippica nazionale, internazionale e V7 (TABELLA 8) ha invertito l'andamento e a partire da luglio presenta una crescita sensibile (+44,7% a luglio e +40,5% ad agosto).

La spesa in concorsi pronostici e giochi "Big" (TABELLA 9) ad agosto è diminuita del 29,9%.

In generale, come si è già visto nella precedente TABELLA 10, si conferma l'orientamento delle preferenze del pubblico sulle due categorie più popolari (giochi di abilità/poker/casinò e scommesse sportive), che insieme rappresentano, nei primi otto mesi del 2012, ben l'89,7% della spesa in giochi a distanza (aggiungendo il bingo si arriva al 95,5%) e che meglio si prestano alla fruizione "on line". Per le restanti categorie, continua a prevalere invece l'abitudine alla fruizione "fisica".

— * —

Nelle figure che seguono, presentiamo un approfondimento dedicato ai giochi di abilità (che comprendono il poker in forma di torneo) e ai nuovi giochi introdotti a partire dal 18 luglio 2011: giochi di carte organizzati in forma diversa dal torneo tra giocatori (c.d. "poker cash") e giochi di sorte a quota fissa più giochi di carte a solitario (c.d. "giochi da casinò").

Nella TABELLA 11 è visibile l'andamento della spesa e della raccolta dei soli giochi di abilità a distanza. Con l'avvio dei giochi di carte non a torneo a metà luglio 2011, la spesa media mensile ha subito un prevedibile forte calo poiché parte dei giocatori si sono spostati sulla modalità "cash", così come avviene su tutti i mercati esteri. A luglio 2012 la spesa è in flessione del 27,1% sull'anno precedente, ad agosto del 5,1%.

Nella TABELLA 12 è mostrata la spesa per i giochi di carte non a torneo (tra cui il poker "cash"). Ad agosto la spesa è in calo del 41% rispetto allo stesso mese del 2011, a causa di due motivi concorrenti: la diminuzione generalizzata della spesa in giochi e l'"effetto novità" dello scorso agosto, quando i giocatori provarono in massa il poker "cash" appena introdotto.

La TABELLA 13 riporta, infine, la spesa per i giochi di sorte a quota fissa a i giochi di carte in solitario. Ad agosto la spesa è in crescita del 45,2% rispetto all'anno precedente, quando però ancora pochi concessionari offrivano tali giochi.

TABELLA 11

Giochi di abilità / Poker a torneo

	2011		2012		Δ Spesa 2012/2011
	Spesa	Raccolta	Spesa	Raccolta	
gen	35.274.631	298.565.813	16.401.754	136.334.526	-53,5%
feb	30.003.291	253.083.319	15.379.932	127.273.444	-48,7%
mar	31.470.038	269.951.663	13.392.795	118.177.215	-57,4%
apr	27.418.716	241.056.496	14.421.913	114.505.842	-47,4%
mag	27.653.503	247.803.388	12.509.782	109.067.924	-54,8%
giu	24.966.938	225.732.014	11.613.862	89.374.012	-53,5%
lug	15.946.392	160.806.925	11.623.083	85.932.065	-27,1%
ago	9.624.683	94.206.930	9.136.254	80.006.358	-5,1%
set	11.720.795	102.240.415			
ott	14.631.342	116.857.262			
nov	13.514.194	117.288.435			
dic	14.157.680	122.725.289			
TOT.	256.382.202	2.250.317.947	104.479.375	860.671.387	-48,4%

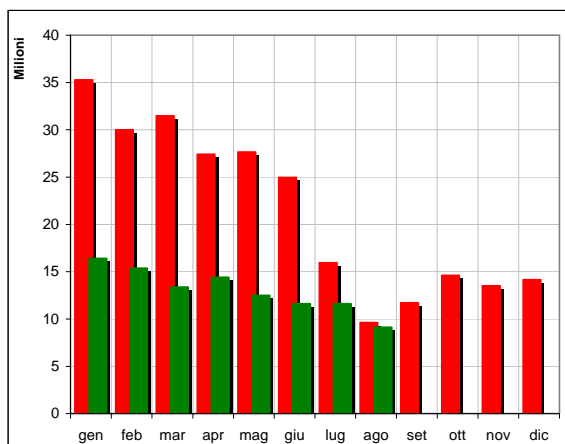


TABELLA 12

Giochi di carte non a torneo, tra giocatori ("poker cash")

	2011		2012		Δ Spesa 2012/2011
	Spesa	Raccolta	Spesa	Raccolta	
gen			24.649.236	883.558.611	
feb			21.354.622	786.435.255	
mar			19.971.533	755.284.618	
apr			18.087.416	686.126.595	
mag			17.985.623	697.144.295	
giu			15.032.588	586.770.689	
lug	9.099.493	326.531.251	14.712.372	556.963.169	61,7%
ago	24.132.830	894.170.160	14.236.440	558.743.184	-41,0%
set	23.948.098	868.102.334			
ott	24.725.906	882.215.822			
nov	23.426.554	838.768.434			
dic	22.655.217	800.444.254			
TOT.	127.988.098	4.610.232.254	146.029.830	5.511.026.416	

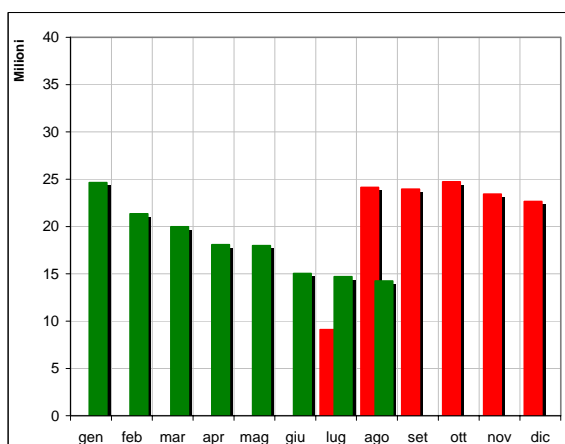
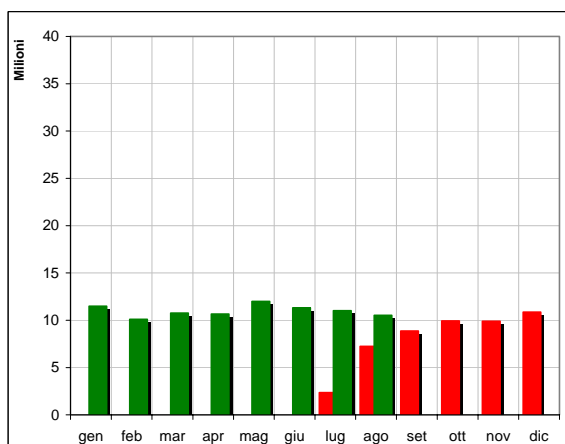


TABELLA 13

Giochi di carte non a torneo, in solitario, e giochi di sorte a quota fissa ("giochi da casinò")

	2011		2012		Δ Spesa 2012/2011
	Spesa	Raccolta	Spesa	Raccolta	
gen			11.492.310	365.703.814	
feb			10.107.549	340.776.604	
mar			10.760.793	360.223.596	
apr			10.661.537	348.790.010	
mag			11.991.652	387.063.039	
giu			11.320.459	367.903.628	
lug	2.345.898	69.070.732	11.016.285	361.454.098	369,6%
ago	7.248.623	223.077.836	10.522.715	354.065.424	45,2%
set	8.870.320	275.279.774			
ott	9.940.499	312.892.309			
nov	9.897.427	319.377.005			
dic	10.856.248	357.681.091			
TOT.	49.159.015	1.557.378.747	87.873.301	2.885.980.213	



Come già accennato, la regolamentazione delle nuove categorie di giochi a distanza nel luglio 2011 (c.d. “poker cash” e “casinò”), non si è tradotta unicamente in un aumento della spesa (+12,0% nei primi otto mesi dell’anno, rispetto allo stesso periodo dell’anno precedente, equivalenti a 53,1 milioni di euro), ma ha comportato una variazione sensibile della composizione della domanda.

In particolare, i soli giochi di abilità (“poker a torneo”), nei primi otto mesi del 2011, rappresentavano il 45,7% della spesa complessiva in giochi a distanza, mentre nello stesso periodo del 2012, i giochi di abilità, unitamente ai nuovi giochi citati, hanno rappresentato il 68,2% della spesa (TABELLA 10).

I soli giochi di abilità, rispetto ai primi otto mesi del 2011, scendono dal 45,7 al 21,1% della spesa complessiva. In altre parole, la spesa in giochi di abilità è calata di 97,9 milioni di euro, mentre la maggiore spesa in “poker cash” è di 146,0 milioni e quella in “giochi da casinò” è di 87,9 milioni. Il saldo netto per i primi due quadrimestri, dunque, è: $(146,0 + 87,9 - 97,9) = 136,0$ milioni di euro.

Si tratta di 136 milioni in larghissima parte recuperati al circuito illegale, ovvero precedentemente spesi da giocatori residenti in Italia su siti di gioco sprovvisti di qualsiasi licenza, o autorizzati in altre giurisdizioni ma non nel nostro paese.

La nuova composizione della spesa, per inciso, ricalca fedelmente quella riscontrabile nel mercato internazionale, con la sola eccezione dei “giochi da casinò”, che, in attesa del completamento del prodotto, previsto per il mese di dicembre 2012, rappresentano all’estero una porzione sensibilmente più elevata della spesa dei giocatori.

Il consistente recupero di gioco irregolare è stato reso possibile grazie alla differenziazione del modello di imposizione fiscale sui giochi a distanza, tale da renderlo compatibile con le caratteristiche tecniche dei diversi giochi. In particolare, con il decreto legge n. 39 del 2009, è stata introdotta, per la prima volta nell’ordinamento italiano, l’imposta del 20 per cento sulla raccolta netta (raccolta meno vincite), sui giochi “poker cash” e “casinò”, mentre è rimasta invariata l’imposta del 3 per cento sulla raccolta per i giochi di abilità.

Come si vedrà nella successiva TABELLA 18, il *payout* (percentuale delle somme giocate che vengono restituite ai giocatori in vincite) dei giochi citati è molto differente: circa 88% per i giochi di abilità; oltre il 97% per “poker cash” e “casinò”. Anche in questo caso tali valori corrispondono sostanzialmente a quelli riscontrabili sui siti irregolari¹. Il modello di tassazione adottato è l’unico che permette l’offerta di versioni “legali” di questi giochi che abbiano *payout* concorrenziali con quelli non regolamentati. Un diverso modello comporterebbe necessariamente l’abbassamento dei *payout* e, conseguentemente, una sorta di “fuga dei capitali” dei giocatori verso i siti non autorizzati, anche se legittimi in altre giurisdizioni.

La positiva esperienza italiana nella complessa attività di regolamentazione dei giochi on line, e in particolare l’adozione di diversi e nuovi criteri di tassazione, rappresentano un modello a cui diverse altre giurisdizioni europee si sono ispirate o si stanno ispirando, sia per quanto riguarda l’apertura dei rispettivi mercati, sia per la revisione delle regole esistenti.

— * —

Nelle TABELLE 14, 15, 16 e 17 sono riportate, per i mesi di luglio e agosto 2012, le quote di mercato, calcolate rispetto alle rispettive basi imponibili, dei concessionari che sono già stati autorizzati all’esercizio delle tre categorie di giochi in esame.

¹ In realtà il *payout* dei siti legali in Italia è leggermente inferiore a quello dei siti non autorizzati, e la differenza ammonta proprio alla maggiore tassazione imposta in Italia, che viene ribaltata ai giocatori. Si tratta, in ogni caso, di una differenza che sembra sostenibile per i consumatori, i quali, in cambio, beneficiano del valore aggiunto del controllo statale sulla correttezza dei giochi e sulla tutela fornita in caso dell’insorgere di problemi con i concessionari.

TABELLA 14

Quote di mercato dei concessionari per i giochi di abilità e i giochi di carte non a torneo, tra giocatori. Luglio 2012

Giochi di abilità			Giochi di carte non a torneo, tra giocatori		
Conc.	Ragione sociale	Quota	Conc.	Ragione sociale	Quota
15023	REEL ITALY LTD.	41,71%	15023	REEL ITALY LTD.	29,31%
15028	BWIN ITALIA S.R.L.	8,93%	15017	LOTTOMATICA SCOMMESSE S.R.L.	10,95%
15017	LOTTOMATICA SCOMMESSE S.R.L.	8,77%	15028	BWIN ITALIA S.R.L.	7,34%
15215	SNAI SPA	4,93%	15224	LA MULTIPLA S.R.L.	6,96%
15155	SISAL MATCH POINT SPA	3,58%	15215	SNAI SPA	4,36%
15224	LA MULTIPLA S.R.L.	3,48%	15155	SISAL MATCH POINT SPA	3,41%
15026	BWIN ITALIA SRL	2,65%	15178	GIOCA LIVE S.R.L.	3,12%
15078	LOTTOMATICA SCOMMESSE S.R.L.	2,31%	15078	LOTTOMATICA SCOMMESSE S.R.L.	2,60%
15201	FIVEBET & VINCITU' S.R.L.	2,21%	15039	BEST IN GAME S.R.L.	2,59%
15172	TOTOIT ONLINE S.R.L.	2,03%	15172	TOTOIT ONLINE S.R.L.	2,25%
15016	EUROBET ITALIA S.R.L.	1,95%	15016	EUROBET ITALIA S.R.L.	1,68%
15148	GAMING VC CORPORATION SPA	1,44%	15026	BWIN ITALIA SRL	1,60%
15074	GI.LU.PI. S.R.L.	1,38%	15113	COGETECH S.P.A.	1,57%
15178	GIOCA LIVE S.R.L.	1,18%	15201	FIVEBET & VINCITU' S.R.L.	1,49%
15013	AGILE S.P.A.	0,93%	15143	SCOMMESSEITALIA SRL	1,42%
15008	GLAMING SRL	0,86%	15148	GAMING VC CORPORATION SPA	1,41%
15095	BMB S.R.L.	0,84%	15074	GI.LU.PI. S.R.L.	1,33%
15112	PEOPLE'S S.R.L.	0,82%	15187	PUNTO MATCH S.R.L.	1,03%
15073	REPLATZ S.R.L.	0,81%	15125	SCOMMETTENDO S.R.L.	0,98%
15011	WINGA S.R.L.	0,80%	15099	MERKUR INTERACTIVE ITALIA S.P.A.	0,95%
15114	PEOPLE'S S.R.L.	0,73%	15133	MULTIGIOCO S.R.L.	0,92%
15039	BEST IN GAME S.R.L.	0,66%	15132	AYCONS S.R.L.	0,92%
15143	SCOMMESSEITALIA SRL	0,64%	15008	GLAMING SRL	0,76%
15131	BETPOINT SRL	0,51%	15131	BETPOINT SRL	0,75%
15202	BETCLIC LTD	0,49%	15114	PEOPLE'S S.R.L.	0,74%
15113	COGETECH S.P.A.	0,49%	15095	BMB S.R.L.	0,73%
15093	PB (ITALIA) S.R.L.	0,43%	15013	AGILE S.P.A.	0,68%
15200	POKER & BET S.R.L.	0,37%	15073	REPLATZ S.R.L.	0,67%
15198	A.D. 2000 S.R.L.	0,35%	15093	PB (ITALIA) S.R.L.	0,63%
15128	KING.COM ITALIA S.R.L.	0,34%	15112	PEOPLE'S S.R.L.	0,60%
15187	PUNTO MATCH S.R.L.	0,33%	15011	WINGA S.R.L.	0,59%
15117	SNAI S.P.A.	0,28%	15146	SOGGEA S.R.L.	0,55%
15099	MERKUR INTERACTIVE ITALIA S.P.A.	0,28%	15219	BINGOBET SRL	0,53%
15219	BINGOBET SRL	0,24%	15202	BETCLIC LTD	0,51%
15133	MULTIGIOCO S.R.L.	0,23%	15198	A.D. 2000 S.R.L.	0,50%
15015	BPG S.R.L.	0,23%	15210	MONDIAL BOWLING CIAMPINO S.R.L.	0,41%
15132	AYCONS S.R.L.	0,19%	15200	POKER & BET S.R.L.	0,40%
15092	EVENTO GIOCO 2 S.R.L.	0,18%	15079	MISTERBET S.R.L.	0,39%
15005	BETPREMIUM Soc.Cons. a r.l.	0,17%	15118	CONSORZIO TOTO & PARTNERS	0,33%
15003	ABATE S.R.L.	0,16%	15117	SNAI S.P.A.	0,30%
15115	INTRALOT ITALIA S.P.A.	0,15%	15222	FINECOM S.P.A.	0,28%
15146	SOGGEA S.R.L.	0,12%	15015	BPG S.R.L.	0,27%
15157	CASINO' ITALIA S.R.L.	0,12%	15115	INTRALOT ITALIA S.P.A.	0,24%
15118	CONSORZIO TOTO & PARTNERS	0,11%	15005	BETPREMIUM Soc.Cons. a r.l.	0,16%
15125	SCOMMETTENDO S.R.L.	0,09%	15176	ISIBET S.R.L.	0,16%
15079	MISTERBET S.R.L.	0,09%	15092	EVENTO GIOCO 2 S.R.L.	0,13%
15006	AGENZIA IPPICA LUCIANO GIOVE SRL	0,05%	15174	PKR ITALIA S.R.L.	0,10%
15100	CASINO' MUNICIPALE DI VENEZIA S.P.A.	0,05%	15003	ABATE S.R.L.	0,08%
15068	ILIO S.P.A.	0,05%	15157	CASINO' ITALIA S.R.L.	0,08%
15222	FINECOM S.P.A.	0,05%	15090	THE NICE HAND S.R.L.	0,07%
15126	GAMENET SCOMMESSE S.P.A.	0,04%	15096	ADMIRAL INTERACTIVE SRL	0,05%
15138	UNIBET ITALIA S.R.L.	0,03%	15006	AGENZIA IPPICA LUCIANO GIOVE SRL	0,03%
15096	ADMIRAL INTERACTIVE SRL	0,03%	15068	ILIO S.P.A.	0,03%
15176	ISIBET S.R.L.	0,03%	15100	CASINO' MUNICIPALE DI VENEZIA S.P.A.	0,02%
15210	MONDIAL BOWLING CIAMPINO S.R.L.	0,02%	15138	UNIBET ITALIA S.R.L.	0,01%
15090	THE NICE HAND S.R.L.	0,01%	15126	GAMENET SCOMMESSE S.P.A.	0,01%
15203	INDEXGAMING S.R.L.	0,01%	15203	INDEXGAMING S.R.L.	<0,01%
15174	PKR ITALIA S.R.L.	0,01%	15044	CASINO' S.P.A.	<0,01%
15075	HIT D.D. NOVA GORICA S.P.A.	0,01%	15075	HIT D.D. NOVA GORICA S.P.A.	<0,01%
15044	CASINO' S.P.A.	<0,01%	15116	INTRALOT ITALIA S.P.A.	<0,01%
15000	POSTEMOBILE S.P.A.	<0,01%			

TABELLA 15

Quote di mercato dei concessionari per i giochi di abilità e i giochi di carte non a torneo, tra giocatori. Agosto 2012

Giochi di abilità			Giochi di carte non a torneo, tra giocatori		
Conc.	Ragione sociale	Quota	Conc.	Ragione sociale	Quota
15023	REEL ITALY LTD.	44,19%	15023	REEL ITALY LTD.	32,18%
15017	LOTTOMATICA SCOMMESSE S.R.L.	8,94%	15017	LOTTOMATICA SCOMMESSE S.R.L.	10,35%
15028	BWIN ITALIA S.R.L.	8,29%	15028	BWIN ITALIA S.R.L.	6,98%
15215	SNAI SPA	5,14%	15224	LA MULTIPLA S.R.L.	6,54%
15155	SISAL MATCH POINT SPA	3,61%	15215	SNAI SPA	4,70%
15224	LA MULTIPLA S.R.L.	3,12%	15155	SISAL MATCH POINT SPA	3,49%
15026	BWIN ITALIA SRL	2,68%	15178	GIOCA LIVE S.R.L.	3,09%
15078	LOTTOMATICA SCOMMESSE S.R.L.	2,37%	15078	LOTTOMATICA SCOMMESSE S.R.L.	2,46%
15201	FIVEBET & VINCITU' S.R.L.	2,11%	15113	COGETECH S.P.A.	2,45%
15016	EUROBET ITALIA S.R.L.	1,95%	15016	EUROBET ITALIA S.R.L.	1,83%
15172	TOTOIT ONLINE S.R.L.	1,75%	15026	BWIN ITALIA SRL	1,66%
15148	GAMING VC CORPORATION SPA	1,38%	15172	TOTOIT ONLINE S.R.L.	1,59%
15074	GI.LU.PI. S.R.L.	1,19%	15201	FIVEBET & VINCITU' S.R.L.	1,58%
15178	GIOCA LIVE S.R.L.	1,16%	15148	GAMING VC CORPORATION SPA	1,36%
15013	AGILE S.P.A.	1,02%	15173	BETTING 2000 S.R.L.	1,31%
15011	WINGA S.R.L.	0,83%	15143	SCOMMESSEITALIA SRL	1,22%
15073	REPLATZ S.R.L.	0,81%	15074	GI.LU.PI. S.R.L.	1,09%
15095	BMB S.R.L.	0,78%	15125	SCOMMETTENDO S.R.L.	1,05%
15112	PEOPLE'S S.R.L.	0,75%	15187	PUNTO MATCH S.R.L.	0,99%
15008	GLAMING SRL	0,70%	15039	BEST IN GAME S.R.L.	0,97%
15143	SCOMMESSEITALIA SRL	0,60%	15133	MULTIGIOCO S.R.L.	0,97%
15113	COGETECH S.P.A.	0,57%	15131	BETPOINT SRL	0,80%
15131	BETPOINT SRL	0,52%	15095	BMB S.R.L.	0,78%
15114	PEOPLE'S S.R.L.	0,47%	15132	AYCONS S.R.L.	0,78%
15202	BETCLIC LTD	0,44%	15099	MERKUR INTERACTIVE ITALIA S.P.A.	0,75%
15093	PB (ITALIA) S.R.L.	0,41%	15008	GLAMING SRL	0,66%
15198	A.D. 2000 S.R.L.	0,34%	15011	WINGA S.R.L.	0,64%
15187	PUNTO MATCH S.R.L.	0,34%	15013	AGILE S.P.A.	0,64%
15128	KING.COM ITALIA S.R.L.	0,33%	15073	REPLATZ S.R.L.	0,63%
15200	POKER & BET S.R.L.	0,29%	15146	SOGGEA S.R.L.	0,62%
15133	MULTIGIOCO S.R.L.	0,29%	15114	PEOPLE'S S.R.L.	0,59%
15099	MERKUR INTERACTIVE ITALIA S.P.A.	0,25%	15093	PB (ITALIA) S.R.L.	0,55%
15015	BPG S.R.L.	0,21%	15202	BETCLIC LTD	0,44%
15003	ABATE S.R.L.	0,21%	15112	PEOPLE'S S.R.L.	0,44%
15219	BINGOBET SRL	0,20%	15219	BINGOBET SRL	0,42%
15146	SOGGEA S.R.L.	0,19%	15210	MONDIAL BOWLING CIAMPINO S.R.L.	0,37%
15173	BETTING 2000 S.R.L.	0,18%	15198	A.D. 2000 S.R.L.	0,36%
15132	AYCONS S.R.L.	0,18%	15079	MISTERBET S.R.L.	0,35%
15092	EVENTO GIOCO 2 S.R.L.	0,16%	15200	POKER & BET S.R.L.	0,31%
15115	INTRALOT ITALIA S.P.A.	0,16%	15118	CONSORZIO TOTO & PARTNERS	0,30%
15005	BETPREMIUM Soc.Cons. a r.l.	0,14%	15015	BPG S.R.L.	0,23%
15157	CASINO' ITALIA S.R.L.	0,12%	15115	INTRALOT ITALIA S.P.A.	0,23%
15118	CONSORZIO TOTO & PARTNERS	0,10%	15222	FINECOM S.P.A.	0,21%
15039	BEST IN GAME S.R.L.	0,10%	15092	EVENTO GIOCO 2 S.R.L.	0,17%
15125	SCOMMETTENDO S.R.L.	0,08%	15157	CASINO' ITALIA S.R.L.	0,14%
15006	AGENZIA IPPICA LUCIANO GIOVE SRL	0,07%	15090	THE NICE HAND S.R.L.	0,13%
15100	CASINO' MUNICIPALE DI VENEZIA S.P.A.	0,06%	15005	BETPREMIUM Soc.Cons. a r.l.	0,12%
15138	UNIBET ITALIA S.R.L.	0,03%	15176	ISIBET S.R.L.	0,11%
15096	ADMIRAL INTERACTIVE SRL	0,03%	15003	ABATE S.R.L.	0,11%
15079	MISTERBET S.R.L.	0,03%	15096	ADMIRAL INTERACTIVE SRL	0,08%
15068	ILIO S.P.A.	0,03%	15174	PKR ITALIA S.R.L.	0,05%
15176	ISIBET S.R.L.	0,02%	15100	CASINO' MUNICIPALE DI VENEZIA S.P.A.	0,03%
15210	MONDIAL BOWLING CIAMPINO S.R.L.	0,02%	15068	ILIO S.P.A.	0,03%
15090	THE NICE HAND S.R.L.	0,02%	15006	AGENZIA IPPICA LUCIANO GIOVE SRL	0,03%
15126	GAMENET SCOMMESSE S.P.A.	0,02%	15138	UNIBET ITALIA S.R.L.	0,02%
15222	FINECOM S.P.A.	0,01%	15126	GAMENET SCOMMESSE S.P.A.	0,01%
15203	INDEXGAMING S.R.L.	0,01%	15075	HIT D.D. NOVA GORICA S.P.A.	<0,01%
15174	PKR ITALIA S.R.L.	0,01%	15203	INDEXGAMING S.R.L.	<0,01%
15044	CASINO' S.P.A.	<0,01%	15044	CASINO' S.P.A.	<0,01%
15075	HIT D.D. NOVA GORICA S.P.A.	<0,01%	15223	SOCIETA' ITALIANA BETTING S.R.L.	<0,01%
15223	SOCIETA' ITALIANA BETTING S.R.L.	<0,01%	15116	INTRALOT ITALIA S.P.A.	<0,01%
15000	POSTEMOBILE S.P.A.	<0,01%	15245	STREET WEB SRL	<0,01%
15116	INTRALOT ITALIA S.P.A.	<0,01%	15231	GREENTUBE MALTA LIMITED	<0,01%
15227	CIRSACOM SRL	<0,01%	15227	CIRSACOM SRL	<0,01%
15245	STREET WEB SRL	<0,01%			

TABELLA 16

Quote di mercato dei concessionari per i giochi di carte non a torneo, a solitario, e i giochi di sorte a quota fissa. Luglio

Giochi di carte a solitario e giochi di sorte a quota fissa		
Conc.	Ragione sociale	Quota
15017	LOTTOMATICA SCOMMESSE S.R.L.	21,75%
15038	WHG (INTERNATIONAL) LIMITED	8,54%
15155	SISAL MATCH POINT SPA	8,42%
15028	BWIN ITALIA S.R.L.	8,09%
15215	SNAI SPA	7,60%
15011	WINGA S.R.L.	6,49%
15014	VIRTUAL MARKETING SERVICES ITALIA S.R.L.	5,98%
15078	LOTTOMATICA SCOMMESSE S.R.L.	3,91%
15016	EUROBET ITALIA S.R.L.	3,79%
15026	BWIN ITALIA SRL	3,12%
15224	LA MULTIPLA S.R.L.	2,95%
15202	BETCLIC LTD	2,20%
15178	GIOCA LIVE S.R.L.	1,46%
15172	TOTOIT ONLINE S.R.L.	1,21%
15201	FIVEBET & VINCITU' S.R.L.	1,17%
15074	GI.LU.PI. S.R.L.	0,97%
15115	INTRALOT ITALIA S.P.A.	0,84%
15114	PEOPLE'S S.R.L.	0,83%
15073	REPLATZ S.R.L.	0,74%
15015	BPG S.R.L.	0,73%
15095	BMB S.R.L.	0,69%
15039	BEST IN GAME S.R.L.	0,69%
15117	SNAI S.P.A.	0,51%
15128	KING.COM ITALIA S.R.L.	0,51%
15138	UNIBET ITALIA S.R.L.	0,51%
15013	AGILE S.P.A.	0,48%
15112	PEOPLE'S S.R.L.	0,48%
15131	BETPOINT SRL	0,46%
15093	PB (ITALIA) S.R.L.	0,46%
15077	NEOMOBILE GAMING SPA	0,35%
15187	PUNTO MATCH S.R.L.	0,34%
15113	COGETECH S.P.A.	0,33%
15096	ADMIRAL INTERACTIVE SRL	0,33%
15143	SCOMMESSEITALIA SRL	0,32%
15005	BETPREMIUM Soc.Cons. a r.l.	0,31%
15118	CONSORZIO TOTO & PARTNERS	0,30%
15132	AYCONS S.R.L.	0,27%
15137	STRAVINCI S.R.L.	0,24%
15198	A.D. 2000 S.R.L.	0,24%
15157	CASINO' ITALIA S.R.L.	0,23%
15230	BETSSON MALTA LIMITED	0,22%
15222	FINECOM S.P.A.	0,18%
15200	POKER & BET S.R.L.	0,17%
15133	MULTIGIOCO S.R.L.	0,17%
15008	GLAMING SRL	0,16%
15219	BINGOBET SRL	0,13%
15125	SCOMMETTENDO S.R.L.	0,12%
15092	EVENTO GIOCO 2 S.R.L.	0,11%
15006	AGENZIA IPPICA LUCIANO GIOVE SRL	0,10%
15099	MERKUR INTERACTIVE ITALIA S.P.A.	0,06%
15216	GNUF LIMITED	0,05%
15001	NEXIGAMES LIMITED	0,05%
15068	ILIO S.P.A.	0,02%
15146	SOGGEEA S.R.L.	<0,01%
15044	CASINO' S.P.A.	<0,01%
15024	MYBET ITALIA SRL	<0,01%
15075	HIT D.D. NOVA GORICA S.P.A.	<0,01%
15090	THE NICE HAND S.R.L.	(*)
15003	ABATE S.R.L.	(*)
15079	MISTERBET S.R.L.	(*)

(*) Spesa negativa (= vincite > raccolta)

TABELLA 17

Quote di mercato dei concessionari per i giochi di carte non a torneo, a solitario, e i giochi di sorte a quota fissa. Agosto

Giochi di carte a solitario e giochi di sorte a quota fissa		
Conc.	Ragione sociale	Quota
15017	LOTTOMATICA SCOMMESSE S.R.L.	21,22%
15028	BWIN ITALIA S.R.L.	8,73%
15215	SNAI SPA	8,58%
15155	SISAL MATCH POINT SPA	7,90%
15038	WHG (INTERNATIONAL) LIMITED	7,33%
15011	WINGA S.R.L.	7,11%
15014	VIRTUAL MARKETING SERVICES ITALIA S.R.L.	5,76%
15078	LOTTOMATICA SCOMMESSE S.R.L.	4,55%
15016	EUROBET ITALIA S.R.L.	4,13%
15026	BWIN ITALIA SRL	3,08%
15224	LA MULTIPLA S.R.L.	2,41%
15202	BETCLIC LTD	1,69%
15178	GIOCA LIVE S.R.L.	1,53%
15074	GI.LU.PI. S.R.L.	1,28%
15172	TOTOIT ONLINE S.R.L.	1,07%
15201	FIVEBET & VINCITU' S.R.L.	1,04%
15115	INTRALOT ITALIA S.P.A.	0,84%
15073	REPLATZ S.R.L.	0,74%
15125	SCOMMETTENDO S.R.L.	0,63%
15230	BETSSON MALTA LIMITED	0,61%
15137	STRAVINCI S.R.L.	0,60%
15143	SCOMMESSEITALIA SRL	0,60%
15013	AGILE S.P.A.	0,59%
15138	UNIBET ITALIA S.R.L.	0,57%
15099	MERKUR INTERACTIVE ITALIA S.P.A.	0,56%
15093	PB (ITALIA) S.R.L.	0,47%
15131	BETPOINT SRL	0,46%
15015	BPG S.R.L.	0,44%
15095	BMB S.R.L.	0,42%
15128	KING.COM ITALIA S.R.L.	0,38%
15090	THE NICE HAND S.R.L.	0,35%
15096	ADMIRAL INTERACTIVE SRL	0,34%
15173	BETTING 2000 S.R.L.	0,31%
15113	COGETECH S.P.A.	0,30%
15077	NEOMOBILE GAMING SPA	0,28%
15039	BEST IN GAME S.R.L.	0,27%
15198	A.D. 2000 S.R.L.	0,27%
15200	POKER & BET S.R.L.	0,24%
15118	CONSORZIO TOTO & PARTNERS	0,23%
15114	PEOPLE'S S.R.L.	0,23%
15133	MULTIGIOCO S.R.L.	0,21%
15157	CASINO' ITALIA S.R.L.	0,18%
15005	BETPREMIUM Soc.Cons. a r.l.	0,18%
15003	ABATE S.R.L.	0,17%
15132	AYCONS S.R.L.	0,16%
15008	GLAMING SRL	0,16%
15187	PUNTO MATCH S.R.L.	0,15%
15219	BINGOBET SRL	0,11%
15092	EVENTO GIOCO 2 S.R.L.	0,08%
15001	NEXIGAMES LIMITED	0,07%
15006	AGENZIA IPPICA LUCIANO GIOVE SRL	0,07%
15112	PEOPLE'S S.R.L.	0,06%
15216	GNUF LIMITED	0,05%
15222	FINECOM S.P.A.	0,05%
15146	SOGGEA S.R.L.	0,04%
15068	ILIO S.P.A.	0,03%
15044	CASINO' S.P.A.	0,03%
15176	ISIBET S.R.L.	0,02%
15075	HIT D.D. NOVA GORICA S.P.A.	0,02%
15210	MONDIAL BOWLING CIAMPINO S.R.L.	0,01%
15024	MYBET ITALIA SRL	<0,01%
15231	GREENTUBE MALTA LIMITED	<0,01%
15227	CIRSACOM SRL	<0,01%
15245	STREET WEB SRL	(*)
15079	MISTERBET S.R.L.	(*)

Nella TABELLA 18 è indicato il *payout* medio, mese per mese, a partire da gennaio 2011, dei giochi in esame.

TABELLA 18

Payout medio per i giochi di abilità, di carte e di sorte a quota fissa

	Abilità	Carte tra giocatori	Carte solit. / Sorte
gen 2011	88,19%		
feb 2011	88,14%		
mar 2011	88,34%		
apr 2011	88,63%		
mag 2011	88,84%		
giu 2011	88,94%		
lug 2011	90,08%	97,21%	96,60%
ago 2011	89,78%	97,30%	96,75%
set 2011	88,54%	97,24%	96,78%
ott 2011	87,48%	97,20%	96,82%
nov 2011	88,48%	97,21%	96,90%
dic 2011	88,46%	97,17%	96,96%
gen 2012	87,97%	97,21%	96,86%
feb 2012	87,92%	97,28%	97,03%
mar 2012	88,67%	97,36%	97,01%
apr 2012	87,41%	97,36%	96,94%
mag 2012	88,53%	97,42%	96,90%
giu 2012	87,01%	97,44%	96,92%
lug 2012	86,47%	97,36%	96,95%
ago 2012	88,58%	97,45%	97,03%

Nelle TABELLE 19 e 20 sono riportate, relativamente ai mesi di luglio e agosto 2012, le quote di mercato, calcolate in base al valore delle cartelle vendute, dei concessionari autorizzati all'esercizio del bingo a distanza.

TABELLA 19

Quote di mercato dei concessionari per il bingo a distanza. Luglio 2012

Bingo a distanza		
Conc.	Ragione sociale	Quota
15028	BWIN ITALIA S.R.L.	23,43%
15017	LOTTOMATICA SCOMMESSE S.R.L.	15,33%
15217	TOMBOLA (INTERNATIONAL) LIMITED	12,84%
15155	SISAL MATCH POINT SPA	9,92%
15215	SNAI SPA	7,02%
15026	BWIN ITALIA SRL	4,49%
15016	EUROBET ITALIA S.R.L.	3,95%
15011	WINGA S.R.L.	3,06%
15078	LOTTOMATICA SCOMMESSE S.R.L.	2,52%
15128	KING.COM ITALIA S.R.L.	1,51%
15224	LA MULTIPLA S.R.L.	1,50%
15035	GIOCHI24 S.R.L.	1,44%
15201	FIVEBET & VINCITU' S.R.L.	1,40%
15038	WHG (INTERNATIONAL) LIMITED	1,34%
15148	GAMING VC CORPORATION SPA	1,27%
15131	BETPOINT SRL	1,27%
15172	TOTOIT ONLINE S.R.L.	0,64%
15074	GI.LU.PI. S.R.L.	0,61%
15117	SNAI S.P.A.	0,52%
15143	SCOMMESSEITALIA SRL	0,48%
15115	INTRALOT ITALIA S.P.A.	0,46%
15114	PEOPLE'S S.R.L.	0,44%
15073	REPLATZ S.R.L.	0,43%
15219	BINGOBET SRL	0,36%
15077	NEOMOBILE GAMING SPA	0,34%
15039	BEST IN GAME S.R.L.	0,34%
15013	AGILE S.P.A.	0,33%
15187	PUNTO MATCH S.R.L.	0,33%
15132	AYCONS S.R.L.	0,33%
15095	BMB S.R.L.	0,27%
15066	GIOMAX S.R.L.	0,25%
15200	POKER & BET S.R.L.	0,22%
15008	GLAMING SRL	0,22%
15198	A.D. 2000 S.R.L.	0,21%
15113	COGETECH S.P.A.	0,17%
15092	EVENTO GIOCO 2 S.R.L.	0,17%
15133	MULTIGIOCO S.R.L.	0,15%
15003	ABATE S.R.L.	0,12%
15061	ORIONE S.R.L.	0,10%
15005	BETPREMIUM Soc.Cons. a r.l.	0,09%
15100	CASINO' MUNICIPALE DI VENEZIA S.P.A.	0,04%
15044	CASINO' S.P.A.	0,01%
15137	STRAVINCI S.R.L.	0,01%
15056	BINGO PLUS S.P.A.	0,01%
15126	GAMENET SCOMMESSE S.P.A.	0,01%
15112	PEOPLE'S S.R.L.	0,01%
15068	ILIO S.P.A.	0,01%
15046	CONSORZIO BINGO GALLURA	<0,01%
15075	HIT D.D. NOVA GORICA S.P.A.	<0,01%
15029	ITALTRONIC S.R.L.	<0,01%
15146	SOGGEA S.R.L.	<0,01%

TABELLA 20

Quote di mercato dei concessionari per il bingo a distanza. Agosto 2012

Bingo a distanza		
Conc.	Ragione sociale	Quota
15028	BWIN ITALIA S.R.L.	24,03%
15017	LOTTOMATICA SCOMMESSE S.R.L.	15,30%
15217	TOMBOLA (INTERNATIONAL) LIMITED	12,82%
15155	SISAL MATCH POINT SPA	10,30%
15215	SNAI SPA	7,39%
15026	BWIN ITALIA SRL	4,43%
15016	EUROBET ITALIA S.R.L.	4,08%
15011	WINGA S.R.L.	3,12%
15078	LOTTOMATICA SCOMMESSE S.R.L.	2,58%
15128	KING.COM ITALIA S.R.L.	1,50%
15224	LA MULTIPLA S.R.L.	1,38%
15201	FIVEBET & VINCITU' S.R.L.	1,31%
15131	BETPOINT SRL	1,31%
15148	GAMING VC CORPORATION SPA	1,18%
15038	WHG (INTERNATIONAL) LIMITED	1,18%
15035	GIOCHI24 S.R.L.	1,12%
15074	GI.LU.PI. S.R.L.	0,62%
15172	TOTOIT ONLINE S.R.L.	0,59%
15115	INTRALOT ITALIA S.P.A.	0,51%
15013	AGILE S.P.A.	0,45%
15143	SCOMMESSEITALIA SRL	0,42%
15219	BINGOBET SRL	0,41%
15114	PEOPLE'S S.R.L.	0,41%
15073	REPLATZ S.R.L.	0,41%
15187	PUNTO MATCH S.R.L.	0,34%
15066	GIOMAX S.R.L.	0,28%
15132	AYCONS S.R.L.	0,28%
15008	GLAMING SRL	0,27%
15039	BEST IN GAME S.R.L.	0,26%
15077	NEOMOBILE GAMING SPA	0,25%
15198	A.D. 2000 S.R.L.	0,24%
15095	BMB S.R.L.	0,23%
15200	POKER & BET S.R.L.	0,19%
15003	ABATE S.R.L.	0,18%
15092	EVENTO GIOCO 2 S.R.L.	0,17%
15133	MULTIGIOCO S.R.L.	0,13%
15113	COGETECH S.P.A.	0,12%
15005	BETPREMIUM Soc.Cons. a r.l.	0,11%
15061	ORIONE S.R.L.	0,04%
15100	CASINO' MUNICIPALE DI VENEZIA S.P.A.	0,02%
15126	GAMENET SCOMMESSE S.P.A.	0,02%
15068	ILIO S.P.A.	0,01%
15112	PEOPLE'S S.R.L.	0,01%
15044	CASINO' S.P.A.	0,01%
15056	BINGO PLUS S.P.A.	0,01%
15075	HIT D.D. NOVA GORICA S.P.A.	<0,01%
15046	CONSORZIO BINGO GALLURA	<0,01%
15146	SOGGEE S.R.L.	<0,01%

Nelle TABELLE 21 e 22, infine, sono riportate, relativamente ai mesi di luglio e agosto 2012, le quote di mercato, calcolate in base alla raccolta, dei concessionari autorizzati all'esercizio delle scommesse sportive a quota fissa con partecipazione a distanza.

TABELLA 21

Quote di mercato dei concessionari per le scommesse sportive a quota fissa a distanza. Luglio 2012

Scommesse sportive		
Conc.	Ragione sociale	Quota
15017	LOTTOMATICA SCOMMESSE S.R.L.	18,86%
15026	BWIN ITALIA SRL	11,07%
15155	SISAL MATCH POINT SPA	10,74%
15215	SNAI SPA	7,37%
15016	EUROBET ITALIA S.R.L.	7,32%
15007	BETFLAG S.P.A.	7,27%
15078	LOTTOMATICA SCOMMESSE S.R.L.	7,16%
15236	POWER LEISURE BOOKMAKERS LIMITED	3,02%
15202	BETCLIC LTD	2,74%
15028	BWIN ITALIA S.R.L.	2,56%
15038	WHG (INTERNATIONAL) LIMITED	2,33%
15224	LA MULTIPLA S.R.L.	2,12%
15117	SNAI S.P.A.	1,40%
15074	GI.LU.PI. S.R.L.	1,22%
15131	BETPOINT SRL	0,99%
15173	BETTING 2000 S.R.L.	0,93%
15201	FIVEBET & VINCITU' S.R.L.	0,92%
15113	COGETECH S.P.A.	0,90%
15115	INTRALOT ITALIA S.P.A.	0,75%
15125	SCOMMETTENDO S.R.L.	0,73%
15114	PEOPLE'S S.R.L.	0,71%
15172	TOTOIT ONLINE S.R.L.	0,64%
15148	GAMING VC CORPORATION SPA	0,56%
15143	SCOMMESSEITALIA SRL	0,53%
15211	BETFAIR ITALIA S.R.L.	0,51%
15218	BET-AT-HOME.COM INTERNET LIMITED	0,48%
15073	REPLATZ S.R.L.	0,46%
15222	FINECOM S.P.A.	0,42%
15013	AGILE S.P.A.	0,39%
15005	BETPREMIUM Soc.Cons. a r.l.	0,35%
15133	MULTIGIOCO S.R.L.	0,35%
15138	UNIBET ITALIA S.R.L.	0,33%
15198	A.D. 2000 S.R.L.	0,33%
15187	PUNTO MATCH S.R.L.	0,29%
15095	BMB S.R.L.	0,29%
15099	MERKUR INTERACTIVE ITALIA S.P.A.	0,29%
15009	INTERWETTEN GAMING LTD	0,26%
15162	LUDIKA FLY S.R.L.	0,21%
15132	AYCONS S.R.L.	0,20%
15219	BINGOBET SRL	0,18%
15176	ISIBET S.R.L.	0,17%
15200	POKER & BET S.R.L.	0,16%
15015	BPG S.R.L.	0,15%
15139	ROYAL CASINO' S.R.L.	0,15%
15203	INDEXGAMING S.R.L.	0,13%
15006	AGENZIA IPPICA LUCIANO GIOVE SRL	0,11%
15118	CONSORZIO TOTO & PARTNERS	0,10%
15124	NEW GIOCO S.R.L.	0,09%
15068	ILIO S.P.A.	0,08%
15092	EVENTO GIOCO 2 S.R.L.	0,07%
15107	AGENZIA SCOMMESSE PERSICETO S.R.L.	0,06%
15039	BEST IN GAME S.R.L.	0,06%
15003	ABATE S.R.L.	0,06%
15081	AGENZIA IPPICA DI PADOVA SRL	0,05%
15223	SOCIETA' ITALIANA BETTING S.R.L.	0,04%
15105	RIBOT S.R.L.	0,04%
15096	ADMIRAL INTERACTIVE SRL	0,03%
15126	GAMENET SCOMMESSE S.P.A.	0,03%
15106	RIBOT S.R.L.	0,03%
15102	AGENZIA IPPICA EUROPA S.R.L.	0,02%
15161	AGENZIA IPPICA TORINO NORD DI BUZZI RIC	0,02%
15122	SISAL MATCH POINT S.P.A.	0,02%

Seguono 37 concessionari con quote di mercato inferiori a 0,02%.

TABELLA 22

Quote di mercato dei concessionari per le scommesse sportive a quota fissa a distanza. Agosto 2012

Scommesse sportive		
Conc.	Ragione sociale	Quota
15017	LOTTOMATICA SCOMMESSE S.R.L.	18,74%
15026	BWIN ITALIA SRL	10,67%
15155	SISAL MATCH POINT SPA	10,48%
15215	SNAI SPA	9,57%
15016	EUROBET ITALIA S.R.L.	7,33%
15007	BETFLAG S.P.A.	7,04%
15078	LOTTOMATICA SCOMMESSE S.R.L.	6,72%
15224	LA MULTIPLA S.R.L.	2,46%
15028	BWIN ITALIA S.R.L.	2,39%
15202	BETCLIC LTD	2,37%
15038	WHG (INTERNATIONAL) LIMITED	2,13%
15236	POWER LEISURE BOOKMAKERS LIMITED	1,77%
15074	GI.LU.PI. S.R.L.	1,44%
15201	FIVEBET & VINCITU' S.R.L.	1,37%
15131	BETPOINT SRL	1,22%
15173	BETTING 2000 S.R.L.	1,11%
15125	SCOMMETTENDO S.R.L.	0,95%
15113	COGETECH S.P.A.	0,93%
15172	TOTOIT ONLINE S.R.L.	0,83%
15115	INTRALOT ITALIA S.P.A.	0,79%
15143	SCOMMESSEITALIA SRL	0,73%
15114	PEOPLE'S S.R.L.	0,73%
15013	AGILE S.P.A.	0,57%
15073	REPLATZ S.R.L.	0,57%
15218	BET-AT-HOME.COM INTERNET LIMITED	0,55%
15133	MULTIGIOCO S.R.L.	0,52%
15148	GAMING VC CORPORATION SPA	0,52%
15211	BETFAIR ITALIA S.R.L.	0,42%
15005	BETPREMIUM Soc.Cons. a r.l.	0,42%
15095	BMB S.R.L.	0,40%
15198	A.D. 2000 S.R.L.	0,39%
15219	BINGOBET SRL	0,32%
15187	PUNTO MATCH S.R.L.	0,31%
15222	FINECOM S.P.A.	0,31%
15138	UNIBET ITALIA S.R.L.	0,26%
15162	LUDIKA FLY S.R.L.	0,26%
15009	INTERWETTEN GAMING LTD	0,26%
15099	MERKUR INTERACTIVE ITALIA S.P.A.	0,24%
15132	AYCONS S.R.L.	0,20%
15200	POKER & BET S.R.L.	0,19%
15139	ROYAL CASINO' S.R.L.	0,18%
15176	ISIBET S.R.L.	0,16%
15068	ILIO S.P.A.	0,11%
15006	AGENZIA IPPICA LUCIANO GIOVE SRL	0,10%
15118	CONSORZIO TOTO & PARTNERS	0,09%
15107	AGENZIA SCOMMESSE PERSICETO S.R.L.	0,09%
15003	ABATE S.R.L.	0,08%
15092	EVENTO GIOCO 2 S.R.L.	0,08%
15203	INDEXGAMING S.R.L.	0,08%
15015	BPG S.R.L.	0,08%
15223	SOCIETA' ITALIANA BETTING S.R.L.	0,06%
15039	BEST IN GAME S.R.L.	0,06%
15081	AGENZIA IPPICA DI PADOVA SRL	0,04%
15105	RIBOT S.R.L.	0,04%
15096	ADMIRAL INTERACTIVE SRL	0,03%
15106	RIBOT S.R.L.	0,03%
15112	PEOPLE'S S.R.L.	0,02%
15101	AGENZIA IPPICA EUROPA S.R.L.	0,02%
15102	AGENZIA IPPICA EUROPA S.R.L.	0,02%
15184	GRAVIANO BENEDETTO	0,02%
15159	AGENZIA IPPICA DI COLOGNO MONZESE S.R.	0,02%

Seguono 32 concessionari con quote di mercato inferiori a 0,02%.