



UFFICIO STAMPA

## COMUNICATO STAMPA

IL GIOCO A DISTANZA AL 30 GIUGNO 2012. ANALISI DEI DATI.

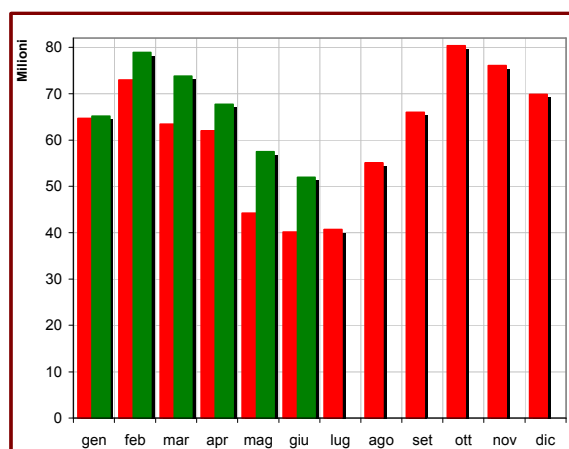
Presentiamo in queste pagine i dati aggiornati al 30 giugno 2012. I giochi disponibili per via telematica sono i seguenti:

- scommesse sportive a quota fissa;
- scommesse ippiche;
- lotterie istantanee (“Gratta e vinci”);
- ippica nazionale e internazionale, operativa dal 4 marzo 2008;
- concorsi pronostici (“Totocalcio”, “il9” e “Totogol”) e scommesse a totalizzatore (“Big Match” e “Big Race”), operativi dal 5 marzo 2008;
- giochi di abilità, operativi dal 2 settembre 2008;
- “superenalotto” e “superstar”, operativo dal 2 luglio 2009;
- bingo, operativo dal 23 dicembre 2009;
- “Win for life”, operativo dal 30 marzo 2010;
- giochi di carte organizzati in forma diversa dal torneo, tra giocatori (c.d. “poker cash”), operativi dal 18 luglio 2011;
- giochi di carte organizzati in forma diversa dal torneo, a solitario, e giochi di sorte a quota fissa (c.d. “giochi da casinò”), operativi dal 18 luglio 2011.

Nella TABELLA 1 sono rappresentate la “spesa”<sup>(\*)</sup> e la raccolta complessive per il gioco telematico, suddivise per mese, a partire da gennaio 2011.

TABELLA 1  
Totali gioco a distanza

	2011		2012		Δ Spesa 2012/2011
	Spesa	Raccolta	Spesa	Raccolta	
gen	64.653.515	470.001.736	65.173.976	1.513.516.928	0,8%
feb	72.976.277	412.163.907	78.912.401	1.377.000.084	8,1%
mar	63.439.374	407.868.502	73.821.525	1.362.327.682	16,4%
apr	61.989.625	377.269.472	67.732.438	1.276.443.591	9,3%
mag	44.226.280	374.261.006	57.463.328	1.313.240.142	29,9%
giu	40.104.451	303.888.189	51.985.357	1.151.319.313	29,6%
lug	40.683.300	619.344.984			
ago	55.095.304	1.281.666.350			
set	65.983.514	1.358.651.848			
ott	80.381.992	1.449.048.174			
nov	76.051.473	1.398.124.707			
dic	69.854.795	1.397.277.296			
<b>TOT.</b>	<b>735.439.900</b>	<b>9.849.566.170</b>	<b>395.089.026</b>	<b>7.993.847.741</b>	<b>13,7%</b>



<sup>(\*)</sup> Differenza tra raccolta e somme restituite in vincite (“GGR” – Gross Gaming Revenue, in inglese).

Riportiamo, nelle TABELLE 2-9, i dati relativi alla spesa complessiva dei giocatori e alla raccolta di ciascun gioco, mese per mese, sempre a partire da gennaio 2011.

I grafici mostrano l'andamento della spesa (rosso = 2011; verde = 2012). Per alcuni giochi possono verificarsi valori negativi di spesa, qualora, per il mese in esame, le vincite conseguite dai giocatori a distanza siano state maggiori delle somme giocate dagli stessi.

TABELLA 2  
Giochi di abilità, giochi di carte e giochi di sorte a quota fissa

	2011		2012		$\Delta$ Spesa 2012/2011
	Spesa	Raccolta	Spesa	Raccolta	
gen	35.274.631	298.565.813	52.543.301	1.385.596.952	49,0%
feb	30.003.291	253.083.319	46.842.104	1.254.485.303	56,1%
mar	31.470.038	269.951.663	44.125.121	1.233.685.429	40,2%
apr	27.418.716	241.056.496	43.170.866	1.149.422.447	57,5%
mag	27.653.503	247.803.388	42.487.057	1.193.275.258	53,6%
giu	24.966.938	225.732.014	37.966.909	1.044.048.330	52,1%
lug	27.391.784	556.408.908			
ago	41.006.137	1.211.454.925			
set	44.539.213	1.245.622.523			
ott	49.297.746	1.311.965.393			
nov	46.838.174	1.275.433.874			
dic	47.669.145	1.280.850.634			
<b>TOT.</b>	<b>433.529.315</b>	<b>8.417.928.947</b>	<b>267.135.357</b>	<b>7.260.513.719</b>	<b>51,1%</b>

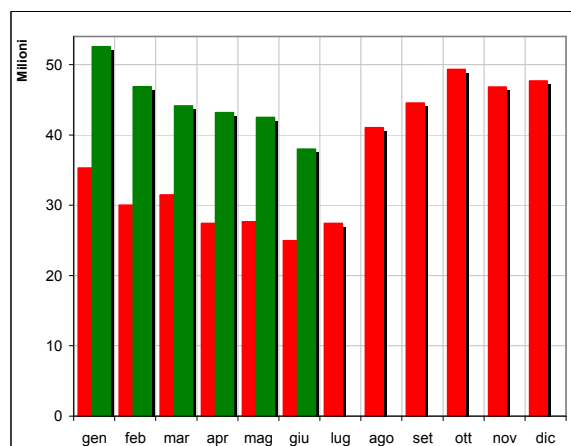


TABELLA 3  
Scommesse sportive a quota fissa

	2011		2012		$\Delta$ Spesa 2012/2011
	Spesa	Raccolta	Spesa	Raccolta	
gen	18.963.397	137.845.425	5.359.980	105.099.133	-71,7%
feb	33.476.155	129.585.571	25.587.458	101.192.812	-23,6%
mar	21.639.572	104.949.536	22.843.692	105.918.331	5,6%
apr	25.368.458	107.031.060	17.985.392	105.740.048	-29,1%
mag	7.773.981	97.440.744	7.852.473	94.224.400	1,0%
giu	9.633.399	51.434.432	8.033.732	85.260.588	-16,6%
lug	6.898.059	42.081.295			
ago	8.194.254	51.875.070			
set	15.556.713	93.620.210			
ott	24.273.239	115.592.757			
nov	22.479.357	101.338.165			
dic	14.582.351	92.398.997			
<b>TOT.</b>	<b>208.838.935</b>	<b>1.125.193.259</b>	<b>87.662.726</b>	<b>597.435.313</b>	<b>-25,0%</b>

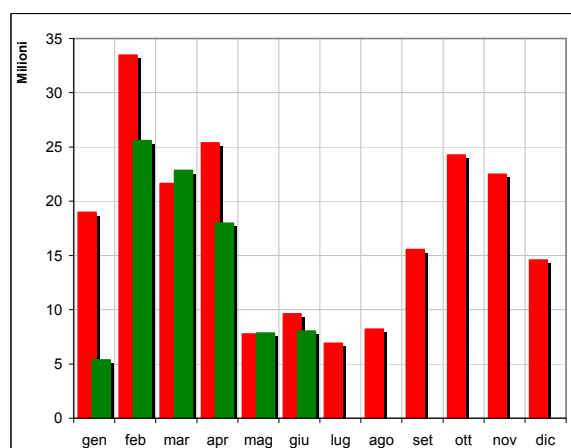


TABELLA 4  
Bingo

	2011		2012		$\Delta$ Spesa 2012/2011
	Spesa	Raccolta	Spesa	Raccolta	
gen	6.000.847	19.780.989	4.739.527	15.984.593	-21,0%
feb	5.362.209	17.490.751	4.074.860	13.964.382	-24,0%
mar	5.994.103	20.237.039	4.099.810	13.988.949	-31,6%
apr	5.195.991	17.562.500	3.813.700	12.932.169	-26,6%
mag	5.327.016	17.601.001	3.725.863	12.597.401	-30,1%
giu	4.602.724	15.685.051	3.043.994	10.624.148	-33,9%
lug	3.636.825	11.938.209			
ago	3.184.521	10.657.879			
set	3.339.522	11.933.648			
ott	4.014.934	13.005.842			
nov	3.876.147	12.841.014			
dic	4.399.587	14.773.336			
<b>TOT.</b>	<b>54.934.425</b>	<b>183.507.258</b>	<b>23.497.754</b>	<b>80.091.641</b>	<b>-27,7%</b>

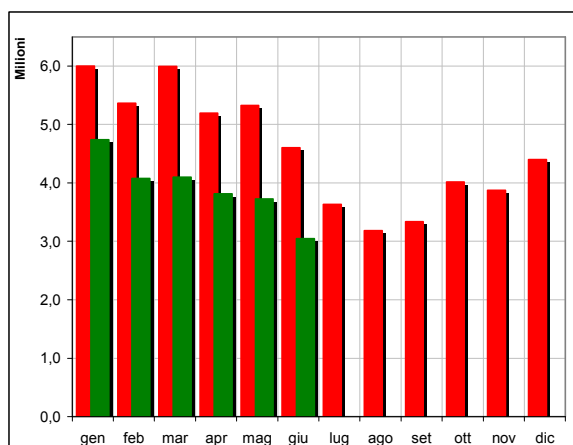


TABELLA 5  
Scommesse ippiche

	2011		2012		$\Delta$ Spesa 2012/2011
	Spesa	Raccolta	Spesa	Raccolta	
	1.217.575	5.091.381	555.493	2.087.597	-54,4%
	1.041.222	4.376.300	660.428	2.654.108	-36,6%
	1.103.627	4.630.803	811.247	3.568.080	-26,5%
	1.010.880	4.453.421	928.421	3.873.869	-8,2%
	1.094.266	4.629.378	1.680.390	8.797.207	53,6%
	1.173.615	5.021.457	1.289.454	7.278.042	9,9%
	1.020.800	4.124.225			
	905.326	3.611.678			
	671.998	2.878.582			
	755.646	3.271.527			
	914.859	3.636.706			
	1.015.271	4.028.616			
<b>TOT.</b>	<b>11.925.085</b>	<b>49.754.074</b>	<b>5.925.433</b>	<b>28.258.903</b>	<b>-10,8%</b>

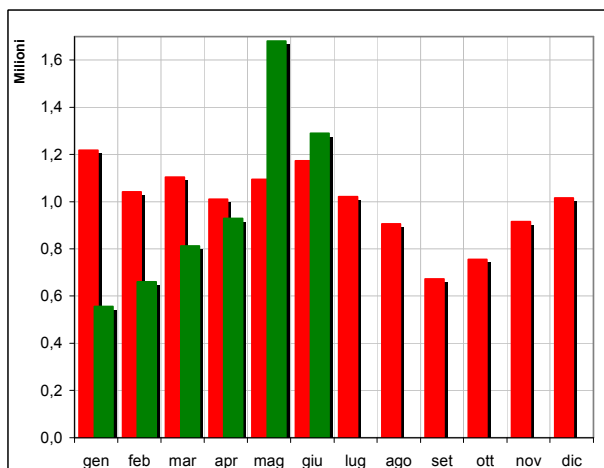


TABELLA 6  
Superenalotto e superstar + Win for life

	2011		2012		$\Delta$ Spesa 2012/2011
	Spesa	Raccolta	Spesa	Raccolta	
	1.083.149	1.560.443	784.667	1.129.573	-27,6%
	838.416	1.329.086	746.818	1.377.679	-10,9%
	940.621	1.490.001	744.897	1.488.896	-20,8%
	959.466	1.372.232	727.424	1.091.988	-24,2%
	582.967	1.225.590	614.514	1.055.576	5,4%
	<b>-1.803.898</b>	1.200.083	562.703	878.824	—
	747.233	1.156.659			
	773.844	1.182.597			
	774.581	1.195.984			
	762.022	1.186.470			
	833.059	1.113.230			
	800.642	1.197.127			
<b>TOT.</b>	<b>4.691.382</b>	<b>15.209.500</b>	<b>4.181.024</b>	<b>7.022.535</b>	<b>60,8%</b>

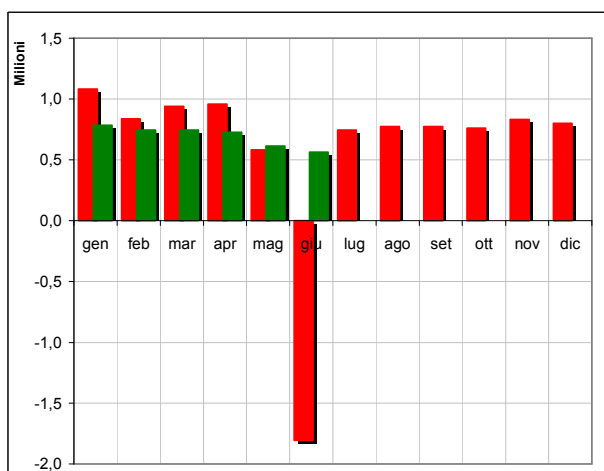


TABELLA 7  
Gratta e vinci

	2011		2012		Δ Spesa 2012/2011
	Spesa	Raccolta	Spesa	Raccolta	
gen	1.131.714	4.634.051	741.174	2.483.696	-34,5%
feb	1.346.314	3.993.622	618.591	2.235.355	-54,1%
mar	1.321.273	4.062.386	754.383	2.369.373	-42,9%
apr	1.114.137	3.429.696	652.880	2.024.615	-41,4%
mag	954.061	3.407.627	626.374	1.865.023	-34,3%
giu	834.257	2.874.630	557.346	1.783.972	-33,2%
lug	730.168	2.629.081			
ago	676.799	2.036.740			
set	657.230	2.330.589			
ott	778.570	2.703.995			
nov	789.488	2.458.223			
dic	819.996	2.520.282			
<b>TOT.</b>	<b>11.154.005</b>	<b>37.080.919</b>	<b>3.950.746</b>	<b>12.762.032</b>	<b>-41,0%</b>

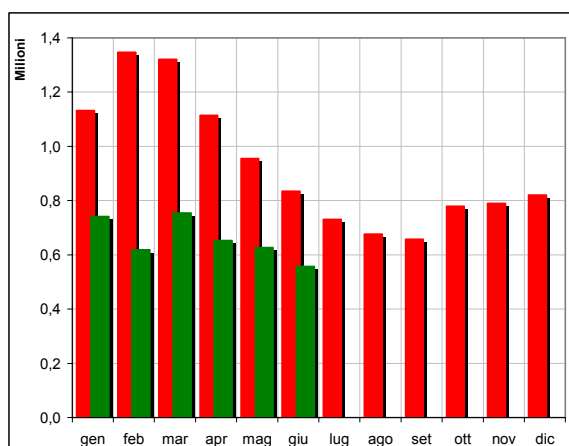


TABELLA 8  
Ippica nazionale, ippica internazionale e concorso V7

	2010		2011		Δ Spesa 2012/2011
	Spesa	Raccolta	Spesa	Raccolta	
gen	792.262	2.290.582	358.089	963.659	-54,8%
feb	723.697	2.032.472	300.827	964.658	-58,4%
mar	870.989	2.286.402	329.284	1.132.290	-62,2%
apr	757.431	2.142.702	379.782	1.204.588	-49,9%
mag	741.455	1.928.236	431.366	1.307.469	-41,8%
giu	672.290	1.897.562	510.070	1.410.199	-24,1%
lug	359.197	967.635			
ago	324.135	806.743			
set	320.321	900.388			
ott	391.664	1.083.822			
nov	412.403	1.121.916			
dic	479.242	1.355.236			
<b>TOT.</b>	<b>6.845.087</b>	<b>18.813.694</b>	<b>2.309.418</b>	<b>6.982.863</b>	<b>-49,3%</b>

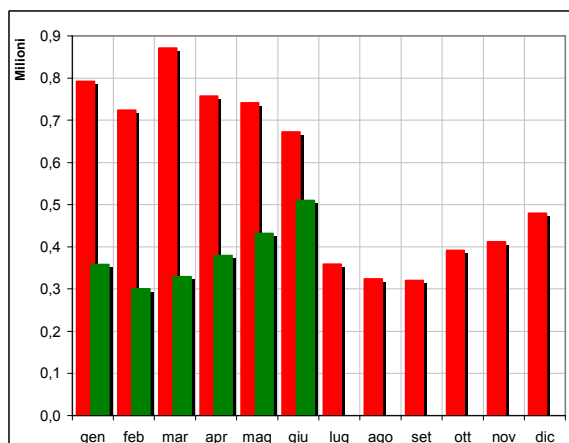
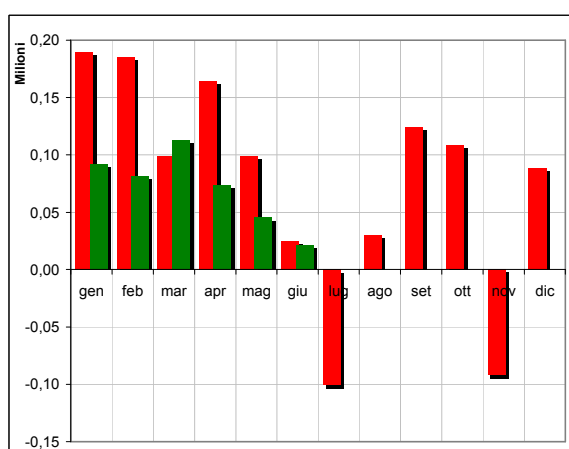


TABELLA 9  
Concorsi pronostici e scommesse sportive a totalizzatore

	2011		2012		Δ Spesa 2012/2011
	Spesa	Raccolta	Spesa	Raccolta	
gen	189.941	233.052	91.746	171.726	-51,7%
feb	184.973	272.788	81.317	125.788	-56,0%
mar	99.152	260.674	113.091	176.335	14,1%
apr	164.546	221.367	73.973	153.868	-55,0%
mag	99.031	225.043	45.292	117.808	-54,3%
giu	25.127	42.961	21.149	35.211	-15,8%
lug	-100.767	38.973			
ago	30.289	40.719			
set	123.937	169.926			
ott	108.170	238.370			
nov	-92.014	181.580			
dic	88.561	153.070			
<b>TOT.</b>	<b>920.945</b>	<b>2.078.520</b>	<b>426.568</b>	<b>780.736</b>	<b>-44,1%</b>



Nella TABELLA 10 è riportata la graduatoria dei giochi a distanza in base alla spesa complessiva nel 2012, corredata della percentuale rispetto al totale e della percentuale cumulata dei primi *n* giochi.

TABELLA 10  
Graduatoria dei giochi a distanza per spesa nel 2012

Gioco	Spesa	% su totale	% cumulata
<b>Giochi di abilità, carte, sorte a quota fissa</b>	267.135.357	67,6%	67,6%
<b>Scommesse sportive</b>	87.662.726	22,2%	89,8%
<b>Bingo</b>	23.497.754	5,9%	95,7%
<b>Scommesse ippiche</b>	5.925.433	1,5%	97,2%
<b>Superenalotto + Win for life</b>	4.181.024	1,1%	98,3%
<b>Gratta e vinci</b>	3.950.746	1,0%	99,3%
<b>Ippica Nazionale + Internazionale + V7</b>	2.309.418	0,6%	99,9%
<b>Concorsi Pronostici + BIG</b>	426.568	0,1%	100,0%
<b>TOTALE 2012</b>	<b>395.089.026</b>	<b>100,0%</b>	

A giugno la spesa complessiva a distanza è stata di quasi 52 milioni di euro (TABELLA 1), per una raccolta di oltre 1,15 miliardi di euro.

Il valore della raccolta, con l'introduzione di giochi che per la loro natura presentano un *payout* molto alto, superiore al 97% (giochi di carte e giochi di sorte a quota fissa), non è confrontabile con quello dei mesi precedenti ad agosto 2011. Il valore della spesa, invece, consente di confrontare in modo omogeneo i giochi con *payout* molto differenti tra loro.

L'introduzione dei nuovi giochi molto popolari all'estero, a metà luglio del 2011, ha consentito di riportare nell'alveo legale e controllato molti giocatori italiani che precedentemente giocavano sui siti illegali. Conseguentemente, a giugno, la spesa complessiva ha continuato nel suo trend di crescita, conseguendo un +29,6% rispetto allo stesso mese dell'anno precedente (TABELLA 1).

Considerando i giochi di abilità congiuntamente ai nuovi giochi di carte e di sorte (TABELLA 2), a giugno la spesa è cresciuta del 52,1% rispetto al 2011 (quando erano disponibili i soli giochi di abilità). I dati di dettaglio sono esposti più avanti in questo comunicato.

La spesa in scommesse sportive (TABELLA 3) è in diminuzione rispetto a giugno 2011 (8.033.732 euro, -16,6%).

La quota di scommesse sportive giocate on line rispetto a quelle giocate "a terra" (in termini di raccolta) è, a giugno, il 32,7%.

Passando ai restanti giochi a distanza, nel mese di giugno, il bingo (TABELLA 4), è in calo nel confronto annuale (3.043.994 euro, -33,9% rispetto a giugno 2011). Il bingo resta saldamente al terzo posto tra le categorie di giochi a distanza più popolari in termini di spesa (cfr. TABELLA 10).

La spesa in scommesse ippiche (TABELLA 5) è in aumento rispetto allo stesso mese dell'anno precedente (1.289.454 euro, +9,9%).

La spesa on line nei giochi del "Superenalotto", del "Superstar" e del "Win for life" (TABELLA 6) è assestata sui valori degli ultimi mesi (562.703 euro).

I "Gratta e vinci" (TABELLA 7) sono in diminuzione sin da giugno dello scorso anno (557.346 euro, -33,2% rispetto a giugno 2011).

La spesa on line per l'ippica nazionale, internazionale e V7 (TABELLA 8) è in calo, ma meno sensibile rispetto agli ultimi mesi (510.070 euro, -24,1% su giugno 2011).

La spesa in concorsi pronostici e giochi "Big" (TABELLA 9) a giugno è stata di 21.149 euro (-15,8% rispetto a giugno 2011).

In generale, come si è già visto nella precedente TABELLA 10, si conferma l'orientamento delle preferenze del pubblico sulle due categorie più popolari (giochi di abilità, ora affiancati dai giochi di carte e dai giochi di sorte a quota fissa, e scommesse sportive), che insieme rappresentano, nei primi cinque mesi del 2012, ben l'89,8% della spesa in giochi a distanza (aggiungendo il bingo si arriva al 96,7%) e che meglio si prestano alla fruizione "on line". Per le restanti categorie, continua a prevalere invece l'abitudine alla fruizione "fisica".

— \* —

Nelle figure che seguono, presentiamo un approfondimento dedicato ai giochi di abilità a distanza (la categoria che comprende il poker in forma di torneo) e ai nuovi giochi introdotti a partire dal 18 luglio 2011: giochi di carte organizzati in forma diversa dal torneo tra giocatori (c.d. "poker cash") e giochi di carte a quota fissa più giochi di carte a solitario (c.d. "giochi da casinò").

Nella TABELLA 11 è visibile l'andamento della spesa e della raccolta dei soli giochi di abilità a distanza. Con l'avvio dei giochi di carte non a torneo a metà luglio 2011, la spesa media mensile ha subito un prevedibile forte calo poiché parte dei giocatori si sono spostati sulla modalità "cash", così come avviene su tutti i mercati esteri. A giugno 2012 la spesa è stata di 11.613.862 euro, -53,5% rispetto a giugno 2011).

Nella TABELLA 12 è mostrata la spesa per i giochi di carte non a torneo (tra cui il poker "cash"). A giugno, a fronte di un calo nella spesa per giochi di abilità, rispetto allo stesso mese del 2011, di 13,4 milioni di euro, i nuovi giochi di carte hanno conseguito una spesa di 15,0 milioni, con un saldo netto positivo di 1,6 milioni.

La TABELLA 13 riporta, infine, la spesa per i giochi di sorte a quota fissa a i giochi di carte in solitario. Gran parte della spesa (11.320.459 euro a giugno) era presumibilmente giocata sui siti non autorizzati prima della loro introduzione.

Giochi di abilità / Poker a torneo

	2011		2012		Δ Spesa 2012/2011
	Spesa	Raccolta	Spesa	Raccolta	
gen	35.274.631	298.565.813	16.401.754	136.334.526	-53,5%
feb	30.003.291	253.083.319	15.379.932	127.273.444	-48,7%
mar	31.470.038	269.951.663	13.392.795	118.177.215	-57,4%
apr	27.418.716	241.056.496	14.421.913	114.505.842	-47,4%
mag	27.653.503	247.803.388	12.509.782	109.067.924	-54,8%
giu	24.966.938	225.732.014	11.613.862	89.374.012	-53,5%
lug	15.946.392	160.806.925			
ago	9.624.683	94.206.930			
set	11.720.795	102.240.415			
ott	14.631.342	116.857.262			
nov	13.514.194	117.288.435			
dic	14.157.680	122.725.289			
<b>TOT.</b>	<b>256.382.202</b>	<b>2.250.317.947</b>	<b>83.720.038</b>	<b>694.732.964</b>	<b>-52,6%</b>

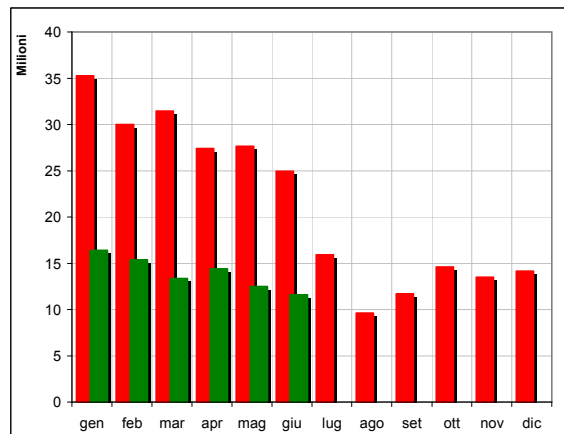


TABELLA 12  
Giochi di carte non a torneo, tra giocatori (“poker cash”)

	2011		2012		Δ Spesa 2012/2011
	Spesa	Raccolta	Spesa	Raccolta	
gen			24.649.236	883.558.611	
feb			21.354.622	786.435.255	
mar			19.971.533	755.284.618	
apr			18.087.416	686.126.595	
mag			17.985.623	697.144.295	
giu			15.032.588	586.770.689	
lug	9.099.493	326.531.251			
ago	24.132.830	894.170.160			
set	23.948.098	868.102.334			
ott	24.725.906	882.215.822			
nov	23.426.554	838.768.434			
dic	22.655.217	800.444.254			
<b>TOT.</b>	<b>127.988.098</b>	<b>4.610.232.254</b>	<b>117.081.018</b>	<b>4.395.320.064</b>	

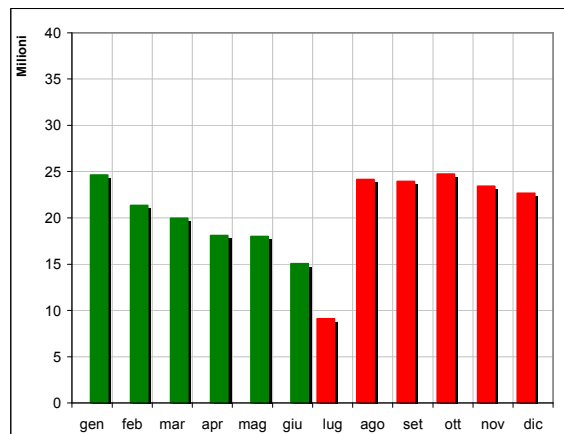
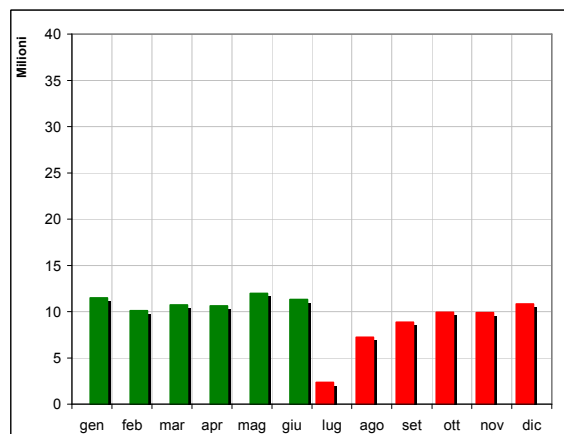


TABELLA 13  
Giochi di carte non a torneo, in solitario, e giochi di sorte a quota fissa (“giochi da casinò”)

	2011		2012		Δ Spesa 2012/2011
	Spesa	Raccolta	Spesa	Raccolta	
gen			11.492.310	365.703.814	
feb			10.107.549	340.776.604	
mar			10.760.793	360.223.596	
apr			10.661.537	348.790.010	
mag			11.991.652	387.063.039	
giu			11.320.459	367.903.628	
lug	2.345.898	69.070.732			
ago	7.248.623	223.077.836			
set	8.870.320	275.279.774			
ott	9.940.499	312.892.309			
nov	9.897.427	319.377.005			
dic	10.856.248	357.681.091			
<b>TOT.</b>	<b>49.159.015</b>	<b>1.557.378.747</b>	<b>66.334.301</b>	<b>2.170.460.691</b>	



Come già accennato, la regolamentazione delle nuove categorie di giochi a distanza nel luglio 2011 (c.d. “poker cash” e “casinò”), non si è tradotta unicamente in un aumento della spesa complessiva (+13,7% nei primi sei mesi dell’anno, equivalenti a 47,7 milioni di euro), ma ha comportato una variazione sensibile della composizione della domanda.

In particolare, i soli giochi di abilità (“poker a torneo”), nei primi sei mesi del 2011, rappresentavano il 50,9% della spesa complessiva in giochi a distanza, mentre nello stesso periodo del 2012, i giochi di abilità, unitamente ai nuovi giochi citati, hanno rappresentato il 67,6% della spesa (TABELLA 10).

Confrontando i due semestri, la spesa in giochi di abilità è calata di 93,0 milioni di euro, mentre la maggiore spesa in nuovi giochi è di “poker cash” è di 183,4 milioni. Il saldo netto per il semestre, dunque, è:  $(183,4 - 93,0) = 90,4$  milioni di euro.

Si tratta di oltre 90 milioni in larghissima parte recuperati al circuito illegale, ovvero precedentemente spesi da giocatori residenti in Italia su siti di gioco sprovvisti di qualsiasi licenza, o autorizzati in altre giurisdizioni ma non nel nostro paese.

La nuova composizione della spesa, per inciso, ricalca fedelmente quella riscontrabile nel mercato internazionale, con la sola eccezione dei “giochi da casinò”, che, in attesa del completamento del prodotto, previsto per il mese di dicembre 2012, rappresentano all’estero una porzione sensibilmente più elevata della spesa dei giocatori.

Il consistente recupero di gioco irregolare è stato reso possibile grazie alla differenziazione del modello di imposizione fiscale sui giochi a distanza, tale da renderlo compatibile con le caratteristiche tecniche dei diversi giochi. In particolare, con il decreto legge n. 39 del 2009, è stata introdotta, per la prima volta nell’ordinamento italiano, l’imposta del 20 per cento sulla raccolta netta (raccolta meno vincite), sui giochi “poker cash” e “casinò”, mentre è rimasta invariata l’imposta del 3 per cento sulla raccolta per i giochi di abilità.

Come si vedrà nella successiva TABELLA 16, il *payout* (percentuale delle somme giocate che vengono restituite ai giocatori in vincite) dei giochi citati è molto differente: circa 87% per i giochi di abilità; circa 97% per “poker cash” e “casinò”. Anche in questo caso tali valori corrispondono sostanzialmente a quelli riscontrabili sui siti irregolari<sup>1</sup>. Il modello di tassazione adottato è l’unico che permette l’offerta di versioni “legali” di questi giochi che abbiano *payout* concorrenziali con quelli non regolamentati. Un diverso modello comporterebbe necessariamente l’abbassamento dei *payout* e, conseguentemente, una sorta di “fuga dei capitali” dei giocatori verso i siti non autorizzati, anche se legittimi in altre giurisdizioni.

La positiva esperienza italiana nella complessa attività di regolamentazione dei giochi on line, e in particolare l’adozione di diversi e nuovi criteri di tassazione, rappresentano un modello a cui diverse altre giurisdizioni europee si sono ispirate o si stanno ispirando, sia per quanto riguarda l’apertura dei rispettivi mercati, sia per la revisione delle regole esistenti.

— \* —

Nelle TABELLE 14 e 15 sono riportate, per il solo mese di giugno 2012, le quote di mercato, calcolate rispetto alle rispettive basi imponibili, dei concessionari che sono già stati autorizzati all’esercizio delle tre categorie di giochi in esame.

---

<sup>1</sup> In realtà il *payout* dei siti legali in Italia è leggermente inferiore a quello dei siti non autorizzati, e la differenza ammonta proprio alla maggiore tassazione imposta in Italia, che viene ribaltata ai giocatori. Si tratta, in ogni caso, di una differenza che sembra sostenibile per i consumatori, i quali, in cambio, beneficiano del valore aggiunto del controllo statale sulla correttezza dei giochi e sulla tutela fornita in caso dell’insorgere di problemi con i concessionari.



TABELLA 14

Quote di mercato dei concessionari per i giochi di abilità e i giochi di carte non a torneo, tra giocatori. Giugno 2012

Giochi di abilità			Giochi di carte non a torneo, tra giocatori		
Conc.	Ragione sociale	Quota	Conc.	Ragione sociale	Quota
15023	REEL ITALY LTD.	38,40%	15023	REEL ITALY LTD.	26,86%
15028	BWIN ITALIA S.R.L.	9,16%	15017	LOTTOMATICA SCOMMESSE S.R.L.	11,23%
15017	LOTTOMATICA SCOMMESSE S.R.L.	8,59%	15224	LA MULTIPLA S.R.L.	8,05%
15117	SNAI S.P.A.	5,36%	15028	BWIN ITALIA S.R.L.	6,43%
15224	LA MULTIPLA S.R.L.	4,61%	15117	SNAI S.P.A.	4,63%
15155	SISAL MATCH POINT SPA	3,58%	15155	SISAL MATCH POINT SPA	3,24%
15026	BWIN ITALIA SRL	2,65%	15039	BEST IN GAME S.R.L.	2,91%
15172	TOTOIT ONLINE S.R.L.	2,52%	15172	TOTOIT ONLINE S.R.L.	2,87%
15078	LOTTOMATICA SCOMMESSE S.R.L.	2,48%	15078	LOTTOMATICA SCOMMESSE S.R.L.	2,77%
15201	FIVEBET & VINCITU' S.R.L.	2,35%	15178	GIOCA LIVE S.R.L	2,68%
15016	EUROBET ITALIA S.R.L.	2,01%	15201	FIVEBET & VINCITU' S.R.L.	2,08%
15148	GAMING VC CORPORATION SPA	1,49%	15112	PEOPLE'S S.R.L.	1,99%
15074	GI.LU.PI. S.R.L.	1,46%	15016	EUROBET ITALIA S.R.L.	1,79%
15178	GIOCA LIVE S.R.L	1,08%	15026	BWIN ITALIA SRL	1,46%
15112	PEOPLE'S S.R.L.	1,04%	15148	GAMING VC CORPORATION SPA	1,44%
15114	PEOPLE'S S.R.L.	0,90%	15143	SCOMMESSEITALIA SRL	1,43%
15222	FINECOM S.P.A.	0,88%	15074	GI.LU.PI. S.R.L.	1,36%
15013	AGILE SRL	0,86%	15125	SCOMMETTENDO S.R.L.	1,12%
15073	REPLATZ S.R.L.	0,83%	15132	AYCONS S.R.L.	1,10%
15008	GLAMING SRL	0,78%	15187	PUNTO MATCH S.R.L.	1,03%
15095	BMB S.R.L.	0,74%	15099	MERKUR INTERACTIVE ITALIA S.P.A.	0,92%
15039	BEST IN GAME S.R.L.	0,73%	15114	PEOPLE'S S.R.L.	0,87%
15143	SCOMMESSEITALIA SRL	0,70%	15113	COGETECH S.P.A.	0,83%
15131	BETPOINT SRL	0,58%	15131	BETPOINT SRL	0,81%
15011	WINGA S.R.L.	0,55%	15095	BMB S.R.L.	0,79%
15113	COGETECH S.P.A.	0,54%	15013	AGILE SRL	0,77%
15200	POKER & BET S.R.L.	0,54%	15008	GLAMING SRL	0,77%
15093	PB (ITALIA) S.R.L.	0,48%	15073	REPLATZ S.R.L.	0,74%
15198	A.D. 2000 S.R.L.	0,47%	15222	FINECOM S.P.A.	0,62%
15202	BETCLIC LTD	0,46%	15093	PB (ITALIA) S.R.L.	0,60%
15187	PUNTO MATCH S.R.L.	0,36%	15146	SOGGEA S.R.L.	0,59%
15128	KING.COM ITALIA S.R.L.	0,34%	15011	WINGA S.R.L.	0,56%
15099	MERKUR INTERACTIVE ITALIA S.P.A.	0,28%	15219	BINGOBET SRL	0,55%
15219	BINGOBET SRL	0,28%	15198	A.D. 2000 S.R.L.	0,53%
15092	EVENTO GIOCO 2 S.R.L.	0,22%	15200	POKER & BET S.R.L.	0,53%
15015	BPG S.R.L.	0,19%	15202	BETCLIC LTD	0,46%
15005	BETPREMIUM Soc.Cons. a r.l.	0,19%	15079	MISTERBET S.R.L.	0,42%
15115	INTRALOT ITALIA S.P.A.	0,17%	15118	CONSORZIO TOTO & PARTNERS	0,31%
15132	AYCONS S.R.L.	0,15%	15015	BPG S.R.L.	0,24%
15146	SOGGEA S.R.L.	0,12%	15115	INTRALOT ITALIA S.P.A.	0,24%
15118	CONSORZIO TOTO & PARTNERS	0,11%	15210	MONDIAL BOWLING CIAMPINO S.R.L.	0,22%
15003	ABATE S.R.L.	0,10%	15005	BETPREMIUM Soc.Cons. a r.l.	0,15%
15125	SCOMMETTENDO S.R.L.	0,10%	15176	ISIBET S.R.L.	0,15%
15068	ILIO S.P.A.	0,08%	15174	GESCO ITALIA S.R.L	0,15%
15079	MISTERBET S.R.L.	0,08%	15090	THE NICE HAND S.R.L.	0,15%
15157	CASINO' ITALIA S.R.L	0,08%	15092	EVENTO GIOCO 2 S.R.L.	0,14%
15006	AGENZIA IPPICA LUCIANO GIOVE SRL	0,08%	15068	ILIO S.P.A.	0,11%
15100	CASINO' MUNICIPALE DI VENEZIA S.P.A	0,07%	15157	CASINO' ITALIA S.R.L	0,08%
15126	GAMENET SCOMMESSE S.P.A.	0,05%	15003	ABATE S.R.L.	0,07%
15138	UNIBET ITALIA S.R.L.	0,04%	15100	CASINO' MUNICIPALE DI VENEZIA S.P.A	0,03%
15176	ISIBET S.R.L.	0,03%	15006	AGENZIA IPPICA LUCIANO GIOVE SRL	0,03%
15090	THE NICE HAND S.R.L.	0,02%	15138	UNIBET ITALIA S.R.L.	0,02%
15174	GESCO ITALIA S.R.L	0,02%	15126	GAMENET SCOMMESSE S.P.A.	0,02%
15096	G.MATICA S.R.L.	0,02%	15096	G.MATICA S.R.L.	0,01%
15210	MONDIAL BOWLING CIAMPINO S.R.L.	<0,01%	15044	CASINO' S.P.A.	0,01%
15044	CASINO' S.P.A.	<0,01%	15075	HIT D.D. NOVA GORICA S.P.A.	<0,01%
15075	HIT D.D. NOVA GORICA S.P.A.	<0,01%	15203	INDEXGAMING S.R.L.	<0,01%
15203	INDEXGAMING S.R.L.	<0,01%	15116	INTRALOT ITALIA S.P.A.	<0,01%
15000	POSTEMOBILE S.P.A.	<0,01%			

TABELLA 15

Quote di mercato dei concessionari per i giochi di carte non a torneo, solitario, sorte a quota fissa. Giugno 2012

<b>Giochi di carte a solitario e giochi di sorte a quota fissa</b>		
<b>Conc.</b>	<b>Ragione sociale</b>	<b>Quota</b>
15017	LOTTOMATICA SCOMMESSE S.R.L.	22,44%
15155	SISAL MATCH POINT SPA	9,18%
15028	BWIN ITALIA S.R.L.	8,38%
15117	SNAI S.P.A.	8,33%
15038	WHG (INTERNATIONAL) LIMITED	6,64%
15011	WINGA S.R.L.	6,46%
15014	VIRTUAL MARKETING SERVICES ITALIA S.R.L.	4,90%
15016	EUROBET ITALIA S.R.L.	4,34%
15078	LOTTOMATICA SCOMMESSE S.R.L.	4,15%
15224	LA MULTIPLA S.R.L.	3,87%
15026	BWIN ITALIA SRL	3,08%
15202	BETCLIC LTD	2,25%
15178	GIOCA LIVE S.R.L.	1,48%
15095	BMB S.R.L.	1,26%
15172	TOTOIT ONLINE S.R.L.	1,24%
15074	GI.LU.PI. S.R.L.	1,15%
15201	FIVEBET & VINCITU' S.R.L.	1,13%
15039	BEST IN GAME S.R.L.	0,94%
15115	INTRALOT ITALIA S.P.A.	0,80%
15138	UNIBET ITALIA S.R.L.	0,73%
15114	PEOPLE'S S.R.L.	0,52%
15131	BETPOINT SRL	0,47%
15073	REPLATZ S.R.L.	0,46%
15222	FINECOM S.P.A.	0,45%
15013	AGILE SRL	0,44%
15093	PB (ITALIA) S.R.L.	0,41%
15198	A.D. 2000 S.R.L.	0,37%
15118	CONSORZIO TOTO & PARTNERS	0,36%
15143	SCOMMESSEITALIA SRL	0,34%
15113	COGETECH S.P.A.	0,33%
15128	KING.COM ITALIA S.R.L.	0,31%
15187	PUNTO MATCH S.R.L.	0,29%
15157	CASINO' ITALIA S.R.L.	0,23%
15079	MISTERBET S.R.L.	0,21%
15005	BETPREMIUM Soc.Cons. a r.l.	0,20%
15015	BPG S.R.L.	0,19%
15077	NEOMOBILE GAMING SPA	0,19%
15096	G.MATICA S.R.L.	0,18%
15008	GLAMING SRL	0,18%
15132	AYCONS S.R.L.	0,16%
15137	STRAVINCI S.R.L.	0,16%
15006	AGENZIA IPPICA LUCIANO GIOVE SRL	0,14%
15112	PEOPLE'S S.R.L.	0,12%
15230	BETSSON MALTA LIMITED	0,11%
15092	EVENTO GIOCO 2 S.R.L.	0,11%
15200	POKER & BET S.R.L.	0,11%
15068	ILIO S.P.A.	0,11%
15219	BINGOBET SRL	0,10%
15090	THE NICE HAND S.R.L.	0,06%
15075	HIT D.D. NOVA GORICA S.P.A.	0,02%
15216	GNUF LIMITED	0,01%
15122	SISAL MATCH POINT S.P.A.	<0,01%
15024	MYBET ITALIA SRL	<0,01%
15146	SOGGEA S.R.L.	(*)
15001	NEXIGAMES LIMITED	(*)
15003	ABATE S.R.L.	(*)

(\*) Spesa negativa (= vincite &gt; raccolta)

Nella TABELLA 16 è indicato il *payout* medio, mese per mese, a partire da gennaio 2011, dei giochi in esame.

TABELLA 16  
*Payout* medio per i giochi di abilità, di carte e di sorte a quota fissa

	<b>Abilità</b>	<b>Carte tra giocatori</b>	<b>Carte solit. / Sorte</b>
<b>gen 2011</b>	88,19%		
<b>feb 2011</b>	88,14%		
<b>mar 2011</b>	88,34%		
<b>apr 2011</b>	88,63%		
<b>mag 2011</b>	88,84%		
<b>giu 2011</b>	88,94%		
<b>lug 2011</b>	90,08%	97,21%	96,60%
<b>ago 2011</b>	89,78%	97,30%	96,75%
<b>set 2011</b>	88,54%	97,24%	96,78%
<b>ott 2011</b>	87,48%	97,20%	96,82%
<b>nov 2011</b>	88,48%	97,21%	96,90%
<b>dic 2011</b>	88,46%	97,17%	96,96%
<b>gen 2012</b>	87,97%	97,21%	96,86%
<b>feb 2012</b>	87,92%	97,28%	97,03%
<b>mar 2012</b>	88,67%	97,36%	97,01%
<b>apr 2012</b>	87,41%	97,36%	96,94%
<b>mag 2012</b>	88,53%	97,42%	96,90%
<b>giu 2012</b>	87,01%	97,44%	96,92%

Nella TABELLA 17, infine, sono riportate, relativamente al mese di giugnota 2012, le quote di mercato, calcolate in base al valore delle cartelle vendute, dei concessionari autorizzati all'esercizio del bingo a distanza.

TABELLA 17

Quote di mercato dei concessionari per il bingo a distanza. Giugno 2012

Bingo a distanza		
Conc.	Ragione sociale	Quota
15028	BWIN ITALIA S.R.L.	21,58%
15017	LOTTOMATICA SCOMMESSE S.R.L.	16,06%
15217	TOMBOLA (INTERNATIONAL) LIMITED	11,39%
15155	SISAL MATCH POINT SPA	10,58%
15117	SNAI S.P.A.	7,33%
15016	EUROBET ITALIA S.R.L.	4,14%
15026	BWIN ITALIA SRL	4,03%
15011	WINGA S.R.L.	2,86%
15078	LOTTOMATICA SCOMMESSE S.R.L.	2,55%
15224	LA MULTIPLA S.R.L.	1,99%
15148	GAMING VC CORPORATION SPA	1,57%
15128	KING.COM ITALIA S.R.L.	1,53%
15201	FIVEBET & VINCITU' S.R.L.	1,49%
15131	BETPOINT SRL	1,42%
15038	WHG (INTERNATIONAL) LIMITED	1,41%
15035	GIOCHI24 S.R.L.	1,36%
15172	TOTOIT ONLINE S.R.L.	0,71%
15074	GI.LU.PI. S.R.L.	0,69%
15114	PEOPLE'S S.R.L.	0,63%
15115	INTRALOT ITALIA S.P.A.	0,61%
15219	BINGOBET SRL	0,53%
15132	AYCONS S.R.L.	0,48%
15073	REPLATZ S.R.L.	0,46%
15013	AGILE SRL	0,41%
15143	SCOMMESSEITALIA SRL	0,41%
15187	PUNTO MATCH S.R.L.	0,36%
15095	BMB S.R.L.	0,36%
15061	ORIONE S.R.L.	0,32%
15039	BEST IN GAME S.R.L.	0,31%
15066	GIOMAX S.R.L.	0,30%
15222	FINECOM S.P.A.	0,27%
15008	GLAMING SRL	0,27%
15198	A.D. 2000 S.R.L.	0,26%
15200	POKER & BET S.R.L.	0,26%
15077	NEOMOBILE GAMING SPA	0,22%
15113	COGETECH S.P.A.	0,19%
15092	EVENTO GIOCO 2 S.R.L.	0,18%
15005	BETPREMIUM Soc.Cons. a r.l.	0,18%
15003	ABATE S.R.L.	0,12%
15137	STRAVINCI S.R.L.	0,04%
15100	CASINO' MUNICIPALE DI VENEZIA S.P.A.	0,03%
15056	BINGO PLUS S.P.A.	0,02%
15044	CASINO' S.P.A.	0,02%
15112	PEOPLE'S S.R.L.	0,01%
15146	SOGGEA S.R.L.	0,01%
15068	ILIO S.P.A.	0,01%
15126	GAMENET SCOMMESSE S.P.A.	0,01%
15075	HIT D.D. NOVA GORICA S.P.A.	<0,01%
15029	ITALTRONIC S.R.L.	<0,01%
15046	CONSORZIO BINGO GALLURA	<0,01%