



UFFICIO STAMPA

## COMUNICATO STAMPA

IL GIOCO A DISTANZA AL 30 APRILE 2012. ANALISI DEI DATI.

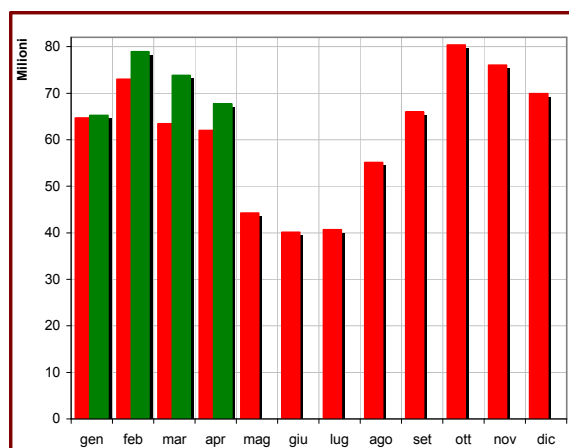
Presentiamo in queste pagine i dati aggiornati al 30 aprile 2012. I giochi disponibili per via telematica sono i seguenti:

- scommesse sportive a quota fissa;
- scommesse ippiche;
- lotterie istantanee (“Gratta e vinci”);
- ippica nazionale e internazionale, operativa dal 4 marzo 2008;
- concorsi pronostici (“Totocalcio”, “il9” e “Totogol”) e scommesse a totalizzatore (“Big Match” e “Big Race”), operativi dal 5 marzo 2008;
- giochi di abilità, operativi dal 2 settembre 2008;
- “superenalotto” e “superstar”, operativo dal 2 luglio 2009;
- bingo, operativo dal 23 dicembre 2009;
- “Win for life”, operativo dal 30 marzo 2010;
- giochi di carte organizzati in forma diversa dal torneo, tra giocatori (c.d. “poker cash”), operativi dal 18 luglio 2011;
- giochi di carte organizzati in forma diversa dal torneo, a solitario, e giochi di sorte a quota fissa (c.d. “giochi da casinò”), operativi dal 18 luglio 2011.

Nella TABELLA 1 sono rappresentate la “spesa”<sup>(\*)</sup> e la raccolta complessive per il gioco telematico, suddivise per mese, a partire da gennaio 2011.

TABELLA 1  
Totali gioco a distanza

	2011		2012		Δ Spesa 2012/2011
	Spesa	Raccolta	Spesa	Raccolta	
gen	64.653.515	470.001.736	65.173.976	1.513.516.928	0,8%
feb	72.976.277	412.163.907	78.912.401	1.377.000.084	8,1%
mar	63.439.374	407.868.502	73.821.525	1.362.327.682	16,4%
apr	61.989.625	377.269.472	67.732.438	1.276.443.591	9,3%
mag	44.226.280	374.261.006			
giu	40.104.451	303.888.189			
lug	40.683.300	619.344.984			
ago	55.095.304	1.281.666.350			
set	65.983.514	1.358.651.848			
ott	80.381.992	1.449.048.174			
nov	76.051.473	1.398.124.707			
dic	69.854.795	1.397.277.296			
<b>TOT.</b>	<b>735.439.900</b>	<b>9.849.566.170</b>	<b>285.640.341</b>	<b>5.529.288.286</b>	<b>8,6%</b>



(\*) Differenza tra raccolta e somme restituite in vincite (“GGR” – Gross Gaming Revenues, in inglese).

Riportiamo, nelle TABELLE 2-9, i dati relativi alla spesa complessiva dei giocatori e alla raccolta di ciascun gioco, mese per mese, sempre a partire da gennaio 2011.

I grafici mostrano l'andamento della spesa (rosso = 2011; verde = 2012). Per alcuni giochi possono verificarsi valori negativi di spesa, qualora, per il mese in esame, le vincite conseguite dai giocatori a distanza siano state maggiori delle somme giocate dagli stessi.

TABELLA 2  
Giochi di abilità, giochi di carte e giochi di sorte a quota fissa

	2011		2012		$\Delta$ Spesa 2012/2011
	Spesa	Raccolta	Spesa	Raccolta	
gen	35.274.631	298.565.813	52.543.301	1.385.596.952	49,0%
feb	30.003.291	253.083.319	46.842.104	1.254.485.303	56,1%
mar	31.470.038	269.951.663	44.125.121	1.233.685.429	40,2%
apr	27.418.716	241.056.496	43.170.866	1.149.422.447	57,5%
mag	27.653.503	247.803.388			
giu	24.966.938	225.732.014			
lug	27.391.784	556.408.908			
ago	41.006.137	1.211.454.925			
set	44.539.213	1.245.622.523			
ott	49.297.746	1.311.965.393			
nov	46.838.174	1.275.433.874			
dic	47.669.145	1.280.850.634			
<b>TOT.</b>	<b>433.529.315</b>	<b>8.417.928.947</b>	<b>186.681.391</b>	<b>5.023.190.131</b>	<b>50,3%</b>

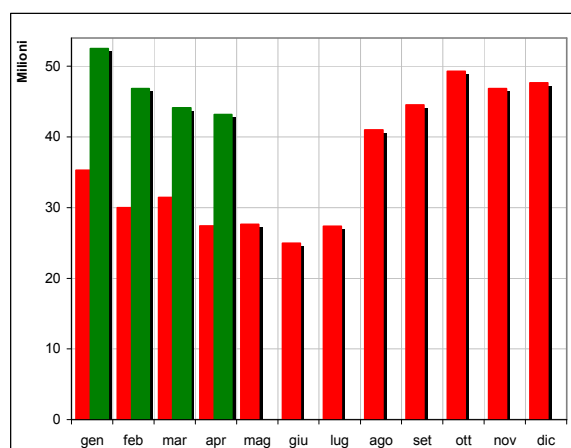


TABELLA 3  
Scommesse sportive a quota fissa

	2011		2012		$\Delta$ Spesa 2012/2011
	Spesa	Raccolta	Spesa	Raccolta	
gen	18.963.397	137.845.425	5.359.980	105.099.133	-71,7%
feb	33.476.155	129.585.571	25.587.458	101.192.812	-23,6%
mar	21.639.572	104.949.536	22.843.692	105.918.331	5,6%
apr	25.368.458	107.031.060	17.985.392	105.740.048	-29,1%
mag	7.773.981	97.440.744			
giu	9.633.399	51.434.432			
lug	6.898.059	42.081.295			
ago	8.194.254	51.875.070			
set	15.556.713	93.620.210			
ott	24.273.239	115.592.757			
nov	22.479.357	101.338.165			
dic	14.582.351	92.398.997			
<b>TOT.</b>	<b>208.838.935</b>	<b>1.125.193.259</b>	<b>71.776.522</b>	<b>417.950.324</b>	<b>-27,8%</b>

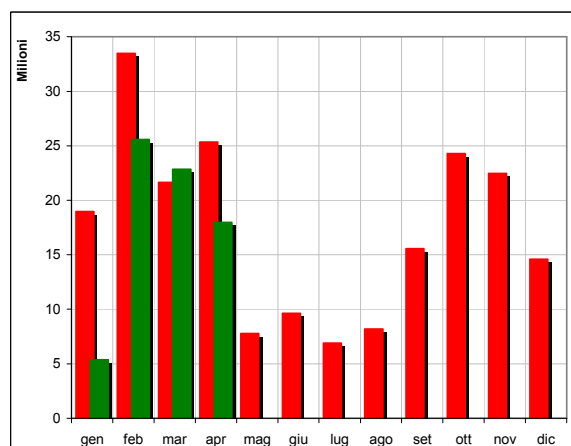


TABELLA 4  
Bingo

	2011		2012		Δ Spesa 2012/2011
	Spesa	Raccolta	Spesa	Raccolta	
gen	6.000.847	19.780.989	4.739.527	15.984.593	-21,0%
feb	5.362.209	17.490.751	4.074.860	13.964.382	-24,0%
mar	5.994.103	20.237.039	4.099.810	13.988.949	-31,6%
apr	5.195.991	17.562.500	3.813.700	12.932.169	-26,6%
mag	5.327.016	17.601.001			
giu	4.602.724	15.685.051			
lug	3.636.825	11.938.209			
ago	3.184.521	10.657.879			
set	3.339.522	11.933.648			
ott	4.014.934	13.005.842			
nov	3.876.147	12.841.014			
dic	4.399.587	14.773.336			
<b>TOT.</b>	<b>54.934.425</b>	<b>183.507.258</b>	<b>16.727.898</b>	<b>56.870.093</b>	<b>-25,8%</b>

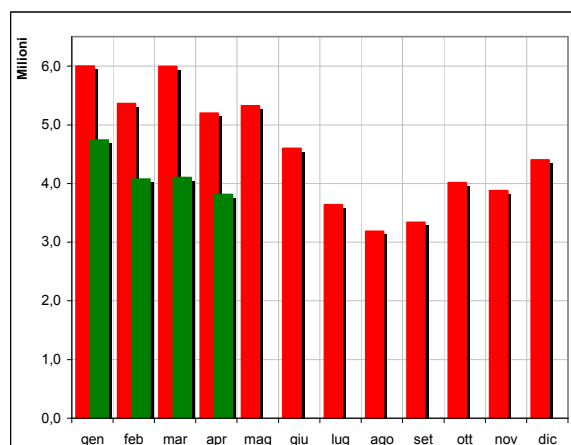


TABELLA 5  
Superenalotto e superstar + Win for life

	2011		2012		Δ Spesa 2012/2011
	Spesa	Raccolta	Spesa	Raccolta	
gen	1.083.149	1.560.443	784.667	1.129.573	-27,6%
feb	838.416	1.329.086	746.818	1.377.679	-10,9%
mar	940.621	1.490.001	744.897	1.488.896	-20,8%
apr	959.466	1.372.232	727.424	1.091.988	-24,2%
mag	582.967	1.225.590			
giu	<b>-1.803.898</b>	1.200.083			
lug	747.233	1.156.659			
ago	773.844	1.182.597			
set	774.581	1.195.984			
ott	762.022	1.186.470			
nov	833.059	1.113.230			
dic	800.642	1.197.127			
<b>TOT.</b>	<b>4.691.382</b>	<b>15.209.500</b>	<b>3.003.807</b>	<b>5.088.136</b>	<b>-21,4%</b>

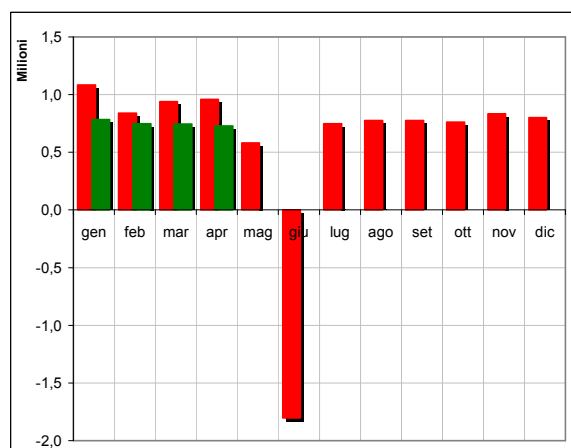


TABELLA 6  
Scommesse ippiche

	2011		2012		Δ Spesa 2012/2011
	Spesa	Raccolta	Spesa	Raccolta	
gen	1.217.575	5.091.381	555.493	2.087.597	-54,4%
feb	1.041.222	4.376.300	660.428	2.654.108	-36,6%
mar	1.103.627	4.630.803	811.247	3.568.080	-26,5%
apr	1.010.880	4.453.421	928.421	3.873.869	-8,2%
mag	1.094.266	4.629.378			
giu	1.173.615	5.021.457			
lug	1.020.800	4.124.225			
ago	905.326	3.611.678			
set	671.998	2.878.582			
ott	755.646	3.271.527			
nov	914.859	3.636.706			
dic	1.015.271	4.028.616			
<b>TOT.</b>	<b>11.925.085</b>	<b>49.754.074</b>	<b>2.955.589</b>	<b>12.183.654</b>	<b>-32,4%</b>

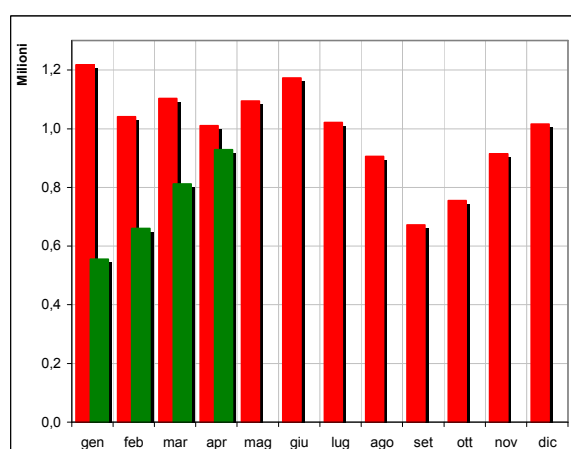


TABELLA 7  
Gratta e vinci

	2011		2012		Δ Spesa 2012/2011
	Spesa	Raccolta	Spesa	Raccolta	
gen	1.131.714	4.634.051	741.174	2.483.696	-34,5%
feb	1.346.314	3.993.622	618.591	2.235.355	-54,1%
mar	1.321.273	4.062.386	754.383	2.369.373	-42,9%
apr	1.114.137	3.429.696	652.880	2.024.615	-41,4%
mag	954.061	3.407.627			
giu	834.257	2.874.630			
lug	730.168	2.629.081			
ago	676.799	2.036.740			
set	657.230	2.330.589			
ott	778.570	2.703.995			
nov	789.488	2.458.223			
dic	819.996	2.520.282			
<b>TOT.</b>	<b>11.154.005</b>	<b>37.080.919</b>	<b>2.767.027</b>	<b>9.113.037</b>	<b>-43,7%</b>

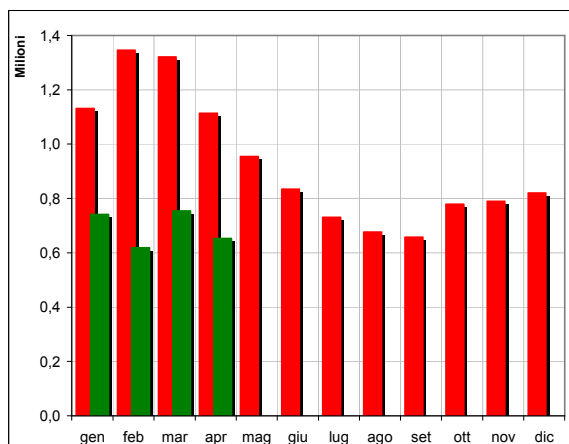


TABELLA 8  
Ippica nazionale, ippica internazionale e concorso V7

	2010		2011		Δ Spesa 2012/2011
	Spesa	Raccolta	Spesa	Raccolta	
gen	792.262	2.290.582	358.089	963.659	-54,8%
feb	723.697	2.032.472	300.827	964.658	-58,4%
mar	870.989	2.286.402	329.284	1.132.290	-62,2%
apr	757.431	2.142.702	379.782	1.204.588	-49,9%
mag	741.455	1.928.236			
giu	672.290	1.897.562			
lug	359.197	967.635			
ago	324.135	806.743			
set	320.321	900.388			
ott	391.664	1.083.822			
nov	412.403	1.121.916			
dic	479.242	1.355.236			
<b>TOT.</b>	<b>6.845.087</b>	<b>18.813.694</b>	<b>1.367.982</b>	<b>4.265.194</b>	<b>-56,5%</b>

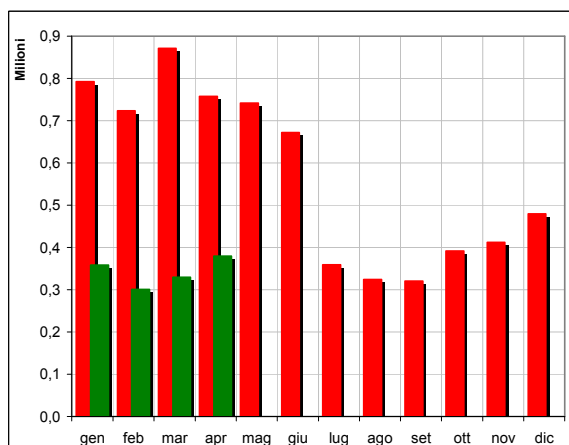
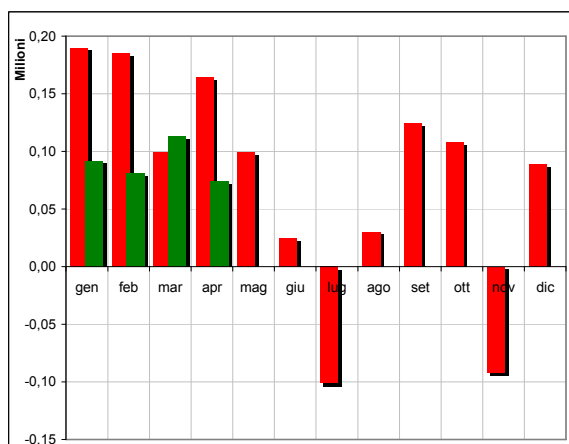


TABELLA 9  
Concorsi pronostici e scommesse sportive a totalizzatore

	2011		2012		Δ Spesa 2012/2011
	Spesa	Raccolta	Spesa	Raccolta	
gen	189.941	233.052	91.746	171.726	-51,7%
feb	184.973	272.788	81.317	125.788	-56,0%
mar	99.152	260.674	113.091	176.335	14,1%
apr	164.546	221.367	73.973	153.868	-55,0%
mag	99.031	225.043			
giu	25.127	42.961			
lug	-100.767	38.973			
ago	30.289	40.719			
set	123.937	169.926			
ott	108.170	238.370			
nov	-92.014	181.580			
dic	88.561	153.070			
<b>TOT.</b>	<b>920.945</b>	<b>2.078.520</b>	<b>360.126</b>	<b>627.717</b>	<b>-43,6%</b>



Nella TABELLA 10 è riportata la graduatoria dei giochi a distanza in base alla spesa complessiva nel 2012, corredata della percentuale rispetto al totale e della percentuale cumulata dei primi *n* giochi.

TABELLA 10  
Graduatoria dei giochi a distanza per spesa nel 2012

Gioco	Spesa	% su totale	% cumulata
<b>Giochi di abilità, carte, sorte a quota fissa</b>	186.681.391	65,4%	65,4%
<b>Scommesse sportive</b>	71.776.522	25,1%	90,5%
<b>Bingo</b>	16.727.898	5,9%	96,3%
<b>Superenalotto + Win for life</b>	3.003.807	1,1%	97,4%
<b>Scommesse ippiche</b>	2.955.589	1,0%	99,4%
<b>Gratta e vinci</b>	2.767.027	1,0%	98,4%
<b>Ippica Nazionale + Internazionale + V7</b>	1.367.982	0,5%	99,9%
<b>Concorsi Pronostici + BIG</b>	360.126	0,1%	100,0%
<b>TOTALE 2012</b>	<b>285.640.341</b>	<b>100,0%</b>	

Ad aprile la spesa complessiva a distanza è stata di oltre 67 milioni di euro (TABELLA 1), per una raccolta di quasi 1,3 miliardi di euro.

Il valore della raccolta, con l'introduzione di giochi che per la loro natura presentano un *payout* molto alto, superiore al 97% (giochi di carte e giochi di sorte a quota fissa), non è confrontabile con quello dei mesi precedenti ad agosto 2011. Il valore della spesa, invece, consente di confrontare in modo omogeneo i giochi con *payout* molto differenti tra loro.

L'introduzione dei nuovi giochi molto popolari all'estero, a metà luglio del 2011, ha consentito di riportare nell'alveo legale e controllato molti giocatori italiani che precedentemente giocavano sui siti illegali. Conseguentemente, ad aprile, la spesa complessiva ha continuato nel suo trend di crescita, conseguendo un +9,3% rispetto allo stesso mese dell'anno precedente (TABELLA 1).

Considerando i giochi di abilità congiuntamente ai nuovi giochi di carte e di sorte (TABELLA 2), ad aprile la spesa è cresciuta del 57,5% rispetto al 2011 (quando erano disponibili i soli giochi di abilità). I dati di dettaglio sono esposti più avanti in questo comunicato.

La spesa in scommesse sportive (TABELLA 3) è in calo rispetto ad aprile 2011 (-29,1%).

La quota di scommesse sportive giocate on line rispetto a quelle giocate "a terra" (in termini di raccolta) è, ad aprile, il 31,4%.

Passando ai restanti giochi a distanza, nel mese di aprile, il bingo (TABELLA 4), è in calo nel confronto annuale (3.813.700 euro, -26,6% rispetto ad aprile 2011). Il bingo resta saldamente al terzo posto tra le categorie di giochi a distanza più popolari in termini di spesa (cfr. TABELLA 10).

La spesa on line nei giochi del “Superenalotto”, del “Superstar” e del “Win for life” (TABELLA 5) è assestata sui valori degli ultimi 10 mesi (727.424 euro, -24,2% rispetto ad aprile 2011).

La spesa in scommesse ippiche (TABELLA 6) continua a crescere dopo il drastico calo dovuto allo sciopero di gennaio, ed è solo leggermente in calo nel confronto annuale (928.421 euro, -8,2% rispetto ad aprile dello scorso anno).

I “Gratta e vinci” (TABELLA 7) sono stazionari sin da giugno dello scorso anno (652.880 euro, -41,4% rispetto ad aprile 2011).

La spesa on line per l’ippica nazionale, internazionale e V7 (TABELLA 8) resta in calo sensibile (379.782 euro, -49,9% rispetto ad aprile 2011).

La spesa in concorsi pronostici e giochi “Big” (TABELLA 9) ad aprile è stata di 73.973 euro (-55,0% rispetto ad aprile 2011).

In generale, come si è già visto nella precedente TABELLA 10, ancora una volta, si conferma l’orientamento delle preferenze del pubblico sulle due categorie più popolari (giochi di abilità, ora affiancati dai giochi di carte e dai giochi di sorte a quota fissa, e scommesse sportive), che insieme rappresentano, nei primi quattro mesi del 2012, ben il 90,5% della spesa in giochi a distanza (aggiungendo il bingo si arriva al 96,3%) e che meglio si prestano alla fruizione “on line”. Per le restanti categorie, continua a prevalere invece l’abitudine alla fruizione “fisica”.

— \* —

Nelle figure che seguono, presentiamo un approfondimento dedicato ai giochi di abilità a distanza (la categoria che comprende il poker in forma di torneo) e ai nuovi giochi introdotti a partire dal 18 luglio 2011: giochi di carte organizzati in forma diversa dal torneo tra giocatori (c.d. “poker cash”) e giochi di carte a quota fissa più giochi di carte a solitario (c.d. “giochi da casinò”).

Nella TABELLA 11 è visibile l’andamento della spesa e della raccolta dei soli giochi di abilità a distanza. Con l’avvio dei giochi di carte non a torneo a metà luglio, la spesa media mensile ha subito un prevedibile forte calo poiché parte dei giocatori si sono spostati sulla modalità “cash”, così come avviene su tutti i mercati esteri. Ad aprile 2012 la spesa è stata di 14.421.913 euro, -47,4% rispetto ad aprile 2011).

Nella TABELLA 12 è mostrata la spesa per i giochi di carte non a torneo. Ad aprile, a fronte di un calo nella spesa per giochi di abilità, rispetto allo stesso mese del 2011, di 13,0 milioni di euro, i nuovi giochi di carte hanno conseguito una spesa di 18,1 milioni, con un saldo netto positivo di 5,1 milioni.

La TABELLA 13 riporta, infine, la spesa per i giochi di sorte a quota fissa a i giochi di carte in solitario. Gran parte della spesa (10.661.537 euro ad aprile) era presumibilmente giocata “in nero” prima della loro regolamentazione.

TABELLA 11

Giochi di abilità / Poker a torneo

	2011		2012		Δ Spesa 2012/2011
	Spesa	Raccolta	Spesa	Raccolta	
gen	35.274.631	298.565.813	16.401.754	136.334.526	-53,5%
feb	30.003.291	253.083.319	15.379.932	127.273.444	-48,7%
mar	31.470.038	269.951.663	13.392.795	118.177.215	-57,4%
apr	27.418.716	241.056.496	14.421.913	114.505.842	-47,4%
mag	27.653.503	247.803.388			
giu	24.966.938	225.732.014			
lug	15.946.392	160.806.925			
ago	9.624.683	94.206.930			
set	11.720.795	102.240.415			
ott	14.631.342	116.857.262			
nov	13.514.194	117.288.435			
dic	14.157.680	122.725.289			
<b>TOT.</b>	<b>256.382.202</b>	<b>2.250.317.947</b>	<b>59.596.394</b>	<b>496.291.027</b>	<b>-8,7%</b>

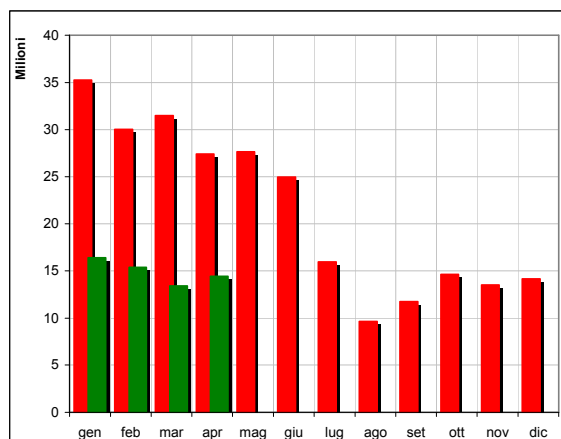


TABELLA 12

Giochi di carte non a torneo, tra giocatori ("poker cash")

	2011		2012		Δ Spesa 2012/2011
	Spesa	Raccolta	Spesa	Raccolta	
gen			24.649.236	883.558.611	
feb			21.354.622	786.435.255	
mar			19.971.533	755.284.618	
apr			18.087.416	686.126.595	
mag					
giu					
lug	9.099.493	326.531.251			
ago	24.132.830	894.170.160			
set	23.948.098	868.102.334			
ott	24.725.906	882.215.822			
nov	23.426.554	838.768.434			
dic	22.655.217	800.444.254			
<b>TOT.</b>	<b>127.988.098</b>	<b>4.610.232.254</b>	<b>84.062.807</b>	<b>3.111.405.080</b>	

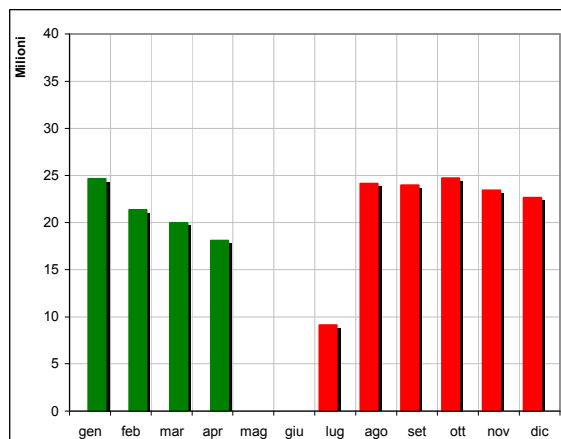
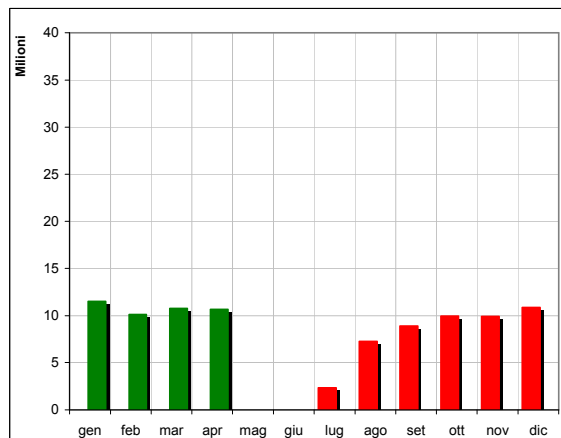


TABELLA 13

Giochi di carte non a torneo, in solitario, e giochi di sorte a quota fissa ("giochi da casinò")

	2011		2012		Δ Spesa 2012/2011
	Spesa	Raccolta	Spesa	Raccolta	
gen			11.492.310	365.703.814	
feb			10.107.549	340.776.604	
mar			10.760.793	360.223.596	
apr			10.661.537	348.790.010	
mag					
giu					
lug	2.345.898	69.070.732			
ago	7.248.623	223.077.836			
set	8.870.320	275.279.774			
ott	9.940.499	312.892.309			
nov	9.897.427	319.377.005			
dic	10.856.248	357.681.091			
<b>TOT.</b>	<b>49.159.015</b>	<b>1.557.378.747</b>	<b>43.022.190</b>	<b>1.415.494.024</b>	



Come già accennato, la regolamentazione delle nuove categorie di giochi a distanza nel luglio 2011 (c.d. “poker cash” e “casinò”), non si è tradotta unicamente in un aumento della spesa (+8,6% nel primo quadrimestre, rispetto allo stesso periodo dell’anno precedente, equivalenti a 22,5 milioni di euro), ma ha comportato una variazione sensibile della composizione della domanda.

In particolare, i soli giochi di abilità (“poker a torneo”), nel primo quadrimestre del 2011, rappresentavano il 47,2% della spesa complessiva in giochi a distanza, mentre nello stesso periodo del 2012, i giochi di abilità, unitamente ai nuovi giochi citati, hanno rappresentato il 65,4% della spesa (TABELLA 10).

I soli giochi di abilità, nel primo quadrimestre del 2012, scendono in un anno dal 47,2 al 20,9% della spesa complessiva. In altre parole, la spesa in giochi di abilità è calata di 62,5 milioni di euro, mentre la maggiore spesa in “poker cash” è di 84,0 milioni e quella in “giochi da casinò” è di 43,0 milioni. Il saldo netto per il quadrimestre, dunque, è:  $(84,0 + 43,0 - 62,5) = 64,5$  milioni di euro.

Si tratta di 64,5 milioni in larghissima parte recuperati al circuito illegale, ovvero precedentemente spesi da giocatori residenti in Italia su siti di gioco sprovvisti di qualsiasi licenza, o autorizzati in altre giurisdizioni ma non nel nostro paese.

È possibile che alcuni dei giochi pre-esistenti abbiano risentito della “concorrenza” dei nuovi giochi, in particolare il bingo e i gratta e vinci, che insieme hanno conseguito una diminuzione di spesa, nel quadrimestre, di 8,0 milioni di euro. Anche nel caso teorico in cui l’intera diminuzione sia imputabile all’introduzione dei nuovi giochi, il saldo positivo ammonterebbe a 56,5 milioni.

La nuova composizione della spesa, per inciso, ricalca fedelmente quella riscontrabile nel mercato internazionale, con la sola eccezione dei “giochi da casinò”, che, in attesa del completamento del prodotto, rappresentano all’estero una porzione sensibilmente più elevata della spesa dei giocatori.

Il consistente recupero di gioco irregolare è stato reso possibile grazie alla differenziazione del modello di imposizione fiscale sui giochi a distanza, tale da renderlo compatibile con le caratteristiche tecniche dei diversi giochi. In particolare, con il decreto legge n. 39 del 2009, è stata introdotta, per la prima volta nell’ordinamento italiano, l’imposta del 20 per cento sulla raccolta netta (raccolta meno vincite), sui giochi “poker cash” e “casinò”, mentre è rimasta invariata l’imposta del 3 per cento sulla raccolta per i giochi di abilità.

Come si vedrà nella successiva TABELLA 18, il *payout* (percentuale delle somme giocate che vengono restituite ai giocatori in vincite) dei giochi citati è molto differente: circa 88% per i giochi di abilità; circa 97% per “poker cash” e “casinò”. Anche in questo caso tali valori corrispondono sostanzialmente a quelli riscontrabili sui siti irregolari<sup>1</sup>. Il modello di tassazione adottato è l’unico che permette l’offerta di versioni “legali” di questi giochi che abbiano *payout* concorrenziali con quelli non regolamentati. Un diverso modello comporterebbe necessariamente l’abbassamento dei *payout* e, conseguentemente, una sorta di “fuga dei capitali” dei giocatori verso i siti non autorizzati, anche se legittimi in altre giurisdizioni.

La positiva esperienza italiana nella complessa attività di regolamentazione dei giochi on line, e in particolare l’adozione di diversi e nuovi criteri di tassazione, rappresentano un modello a cui diverse altre giurisdizioni europee si sono ispirate o si stanno ispirando, sia per quanto riguarda l’apertura dei rispettivi mercati, sia per la revisione delle regole esistenti.

— \* —

Nelle TABELLE 14, 15, 16 e 17 sono riportate, per i mesi di marzo e aprile 2012, le quote di mercato, calcolate rispetto alle rispettive basi imponibili, dei concessionari che sono già stati autorizzati all’esercizio delle tre categorie di giochi in esame.

---

<sup>1</sup> In realtà il *payout* dei siti legali in Italia è leggermente inferiore a quello dei siti non autorizzati, e la differenza ammonta proprio alla maggiore tassazione imposta in Italia, che viene ribaltata ai giocatori. Si tratta, in ogni caso, di una differenza che sembra sostenibile per i consumatori, i quali, in cambio, beneficiano del valore aggiunto del controllo statale sulla correttezza dei giochi e sulla tutela fornita in caso dell’insorgere di problemi con i concessionari.



TABELLA 14

Quote di mercato dei concessionari per i giochi di abilità e i giochi di carte non a torneo, tra giocatori. Marzo 2012

Giochi di abilità			Giochi di carte non a torneo, tra giocatori		
Conc.	Ragione sociale	Quota	Conc.	Ragione sociale	Quota
15023	REEL ITALY LTD.	35,70%	15023	REEL ITALY LTD.	25,35%
15017	LOTTOMATICA SCOMMESSE S.R.L.	9,17%	15017	LOTTOMATICA SCOMMESSE S.R.L.	10,11%
15028	BWIN ITALIA S.R.L.	9,02%	15028	BWIN ITALIA S.R.L.	6,38%
15117	SNAI S.P.A.	5,25%	15013	AGILE SRL	5,59%
15122	SISAL MATCH POINT S.P.A.	4,08%	15224	LA MULTIPLA S.R.L.	4,46%
15013	AGILE SRL	3,74%	15117	SNAI S.P.A.	4,16%
15224	LA MULTIPLA S.R.L.	3,02%	15122	SISAL MATCH POINT S.P.A.	3,88%
15026	BWIN ITALIA SRL	2,81%	15172	TOTOIT ONLINE S.R.L.	3,08%
15172	TOTOIT ONLINE S.R.L.	2,74%	15039	BEST IN GAME S.R.L.	2,97%
15201	FIVEBET & VINCITU' S.R.L.	2,68%	15078	LOTTOMATICA SCOMMESSE S.R.L.	2,79%
15078	LOTTOMATICA SCOMMESSE S.R.L.	2,37%	15112	PEOPLE'S S.R.L.	2,51%
15016	EUROBET ITALIA S.R.L.	1,99%	15201	FIVEBET & VINCITU' S.R.L.	2,50%
15112	PEOPLE'S S.R.L.	1,92%	15016	EUROBET ITALIA S.R.L.	1,95%
15222	FINECOM S.P.A.	1,65%	15143	SCOMMESSEITALIA SRL	1,94%
15074	GI.LU.PI. S.R.L.	1,63%	15113	COGETECH S.P.A.	1,87%
15148	GAMING VC CORPORATION SPA	1,21%	15026	BWIN ITALIA SRL	1,72%
15143	SCOMMESSEITALIA SRL	0,89%	15074	GI.LU.PI. S.R.L.	1,71%
15113	COGETECH S.P.A.	0,88%	15146	SOGGEA S.R.L.	1,54%
15198	A.D. 2000 S.R.L.	0,75%	15222	FINECOM S.P.A.	1,48%
15073	REPLATZ S.R.L.	0,69%	15148	GAMING VC CORPORATION SPA	1,33%
15093	PB (ITALIA) S.R.L.	0,68%	15178	GIOCA LIVE S.R.L	1,13%
15131	BETPOINT SRL	0,66%	15131	BETPOINT SRL	0,97%
15200	POKER & BET S.R.L.	0,65%	15132	AYCONS S.R.L.	0,84%
15178	GIOCA LIVE S.R.L	0,54%	15093	PB (ITALIA) S.R.L.	0,80%
15202	BETCLIC LTD	0,51%	15008	GLAMING SRL	0,74%
15011	WINGA S.R.L.	0,51%	15200	POKER & BET S.R.L.	0,72%
15039	BEST IN GAME S.R.L.	0,44%	15198	A.D. 2000 S.R.L.	0,72%
15114	PEOPLE'S S.R.L.	0,38%	15073	REPLATZ S.R.L.	0,65%
15187	PUNTO MATCH S.R.L.	0,34%	15099	MERKUR INTERACTIVE ITALIA S.P.A.	0,65%
15095	BMB S.R.L.	0,31%	15187	PUNTO MATCH S.R.L.	0,61%
15008	GLAMING SRL	0,30%	15079	MISTERBET S.R.L.	0,56%
15128	KING.COM ITALIA S.R.L.	0,29%	15202	BETCLIC LTD	0,52%
15115	INTRALOT ITALIA S.P.A.	0,25%	15011	WINGA S.R.L.	0,45%
15015	BPG S.R.L.	0,23%	15219	BINGOBET SRL	0,41%
15146	SOGGEA S.R.L.	0,23%	15095	BMB S.R.L.	0,41%
15092	EVENTO GIOCO 2 S.R.L.	0,23%	15118	CONSORZIO TOTO & PARTNERS	0,32%
15219	BINGOBET SRL	0,20%	15114	PEOPLE'S S.R.L.	0,29%
15099	MERKUR INTERACTIVE ITALIA S.P.A.	0,18%	15115	INTRALOT ITALIA S.P.A.	0,29%
15005	BETPREMIUM Soc.Cons. a r.l.	0,14%	15174	GESCO ITALIA S.R.L	0,28%
15118	CONSORZIO TOTO & PARTNERS	0,11%	15015	BPG S.R.L.	0,27%
15079	MISTERBET S.R.L.	0,10%	15090	THE NICE HAND S.R.L.	0,25%
15068	ILIO S.P.A.	0,08%	15092	EVENTO GIOCO 2 S.R.L.	0,20%
15126	GAMENET SCOMMESSE S.P.A.	0,08%	15176	ISIBET S.R.L.	0,14%
15132	AYCONS S.R.L.	0,08%	15068	ILIO S.P.A.	0,13%
15100	CASINO' MUNICIPALE DI VENEZIA S.P.A	0,05%	15005	BETPREMIUM Soc.Cons. a r.l.	0,12%
15006	AGENZIA IPPICA LUCIANO GIOVE SRL	0,04%	15157	CASINO' ITALIA S.R.L	0,06%
15157	CASINO' ITALIA S.R.L	0,04%	15006	AGENZIA IPPICA LUCIANO GIOVE SRL	0,04%
15138	UNIBET ITALIA S.R.L.	0,04%	15100	CASINO' MUNICIPALE DI VENEZIA S.P.A	0,04%
15035	GIOCHI24 S.R.L.	0,04%	15210	MONDIAL BOWLING CIAMPINO S.R.L.	0,02%
15176	ISIBET S.R.L.	0,03%	15126	GAMENET SCOMMESSE S.P.A.	0,02%
15096	G.MATICA S.R.L.	0,03%	15138	UNIBET ITALIA S.R.L.	0,02%
15090	THE NICE HAND S.R.L.	0,03%	15096	G.MATICA S.R.L.	0,01%
15174	GESCO ITALIA S.R.L	0,02%	15075	HIT D.D. NOVA GORICA S.P.A.	0,01%
15075	HIT D.D. NOVA GORICA S.P.A.	<0,01%	15125	SCOMMETTENDO S.R.L.	<0,01%
15210	MONDIAL BOWLING CIAMPINO S.R.L.	<0,01%	15137	STRAVINCI S.R.L.	<0,01%
15116	INTRALOT ITALIA S.P.A.	<0,01%			

TABELLA 15

Quote di mercato dei concessionari per i giochi di abilità e i giochi di carte non a torneo, tra giocatori. Aprile 2012

Giochi di abilità			Giochi di carte non a torneo, tra giocatori		
Conc.	Ragione sociale	Quota	Conc.	Ragione sociale	Quota
15023	REEL ITALY LTD.	39,05%	15023	REEL ITALY LTD.	26,00%
15017	LOTTOMATICA SCOMMESSE S.R.L.	9,25%	15017	LOTTOMATICA SCOMMESSE S.R.L.	10,76%
15028	BWIN ITALIA S.R.L.	8,36%	15028	BWIN ITALIA S.R.L.	6,25%
15117	SNAI S.P.A.	5,11%	15224	LA MULTIPLA S.R.L.	5,81%
15122	SISAL MATCH POINT S.P.A.	3,95%	15013	AGILE SRL	4,49%
15224	LA MULTIPLA S.R.L.	3,69%	15117	SNAI S.P.A.	4,36%
15026	BWIN ITALIA SRL	2,85%	15122	SISAL MATCH POINT S.P.A.	3,77%
15172	TOTOIT ONLINE S.R.L.	2,46%	15039	BEST IN GAME S.R.L.	2,98%
15078	LOTTOMATICA SCOMMESSE S.R.L.	2,44%	15172	TOTOIT ONLINE S.R.L.	2,97%
15201	FIVEBET & VINCITU' S.R.L.	2,36%	15078	LOTTOMATICA SCOMMESSE S.R.L.	2,74%
15013	AGILE SRL	2,27%	15201	FIVEBET & VINCITU' S.R.L.	2,31%
15016	EUROBET ITALIA S.R.L.	1,79%	15113	COGETECH S.P.A.	1,86%
15222	FINECOM S.P.A.	1,50%	15016	EUROBET ITALIA S.R.L.	1,82%
15074	GI.LU.PI. S.R.L.	1,43%	15178	GIOCA LIVE S.R.L	1,77%
15148	GAMING VC CORPORATION SPA	1,33%	15026	BWIN ITALIA SRL	1,67%
15112	PEOPLE'S S.R.L.	0,90%	15074	GI.LU.PI. S.R.L.	1,64%
15143	SCOMMESSEITALIA SRL	0,77%	15143	SCOMMESSEITALIA SRL	1,62%
15114	PEOPLE'S S.R.L.	0,74%	15148	GAMING VC CORPORATION SPA	1,47%
15073	REPLATZ S.R.L.	0,73%	15112	PEOPLE'S S.R.L.	1,37%
15113	COGETECH S.P.A.	0,73%	15222	FINECOM S.P.A.	1,03%
15178	GIOCA LIVE S.R.L	0,72%	15146	SOGGEA S.R.L.	0,97%
15198	A.D. 2000 S.R.L.	0,62%	15131	BETPOINT SRL	0,87%
15131	BETPOINT SRL	0,62%	15187	PUNTO MATCH S.R.L.	0,85%
15200	POKER & BET S.R.L.	0,59%	15132	AYCONS S.R.L.	0,82%
15011	WINGA S.R.L.	0,58%	15200	POKER & BET S.R.L.	0,82%
15093	PB (ITALIA) S.R.L.	0,58%	15114	PEOPLE'S S.R.L.	0,79%
15202	BETCLIC LTD	0,47%	15008	GLAMING SRL	0,72%
15039	BEST IN GAME S.R.L.	0,41%	15093	PB (ITALIA) S.R.L.	0,71%
15187	PUNTO MATCH S.R.L.	0,40%	15099	MERKUR INTERACTIVE ITALIA S.P.A.	0,71%
15008	GLAMING SRL	0,40%	15198	A.D. 2000 S.R.L.	0,70%
15095	BMB S.R.L.	0,32%	15073	REPLATZ S.R.L.	0,68%
15128	KING.COM ITALIA S.R.L.	0,29%	15219	BINGOBET SRL	0,51%
15015	BPG S.R.L.	0,26%	15202	BETCLIC LTD	0,51%
15115	INTRALOT ITALIA S.P.A.	0,23%	15011	WINGA S.R.L.	0,49%
15219	BINGOBET SRL	0,23%	15095	BMB S.R.L.	0,43%
15092	EVENTO GIOCO 2 S.R.L.	0,21%	15079	MISTERBET S.R.L.	0,42%
15099	MERKUR INTERACTIVE ITALIA S.P.A.	0,20%	15118	CONSORZIO TOTO & PARTNERS	0,28%
15005	BETPREMIUM Soc.Cons. a r.l.	0,17%	15115	INTRALOT ITALIA S.P.A.	0,26%
15146	SOGGEA S.R.L.	0,16%	15210	MONDIAL BOWLING CIAMPINO S.R.L.	0,21%
15118	CONSORZIO TOTO & PARTNERS	0,11%	15015	BPG S.R.L.	0,21%
15079	MISTERBET S.R.L.	0,08%	15174	GESCO ITALIA S.R.L	0,21%
15157	CASINO' ITALIA S.R.L	0,08%	15090	THE NICE HAND S.R.L.	0,20%
15132	AYCONS S.R.L.	0,07%	15092	EVENTO GIOCO 2 S.R.L.	0,18%
15126	GAMENET SCOMMESSE S.P.A.	0,07%	15005	BETPREMIUM Soc.Cons. a r.l.	0,17%
15100	CASINO' MUNICIPALE DI VENEZIA S.P.A	0,07%	15176	ISIBET S.R.L.	0,15%
15006	AGENZIA IPPICA LUCIANO GIOVE SRL	0,06%	15157	CASINO' ITALIA S.R.L	0,12%
15068	ILIO S.P.A.	0,06%	15068	ILIO S.P.A.	0,12%
15138	UNIBET ITALIA S.R.L.	0,03%	15126	GAMENET SCOMMESSE S.P.A.	0,05%
15003	ABATE S.R.L.	0,03%	15100	CASINO' MUNICIPALE DI VENEZIA S.P.A	0,04%
15035	GIOCHI24 S.R.L.	0,03%	15125	SCOMMETTENDO S.R.L.	0,03%
15176	ISIBET S.R.L.	0,03%	15006	AGENZIA IPPICA LUCIANO GIOVE SRL	0,03%
15090	THE NICE HAND S.R.L.	0,02%	15003	ABATE S.R.L.	0,02%
15096	G.MATICA S.R.L.	0,02%	15138	UNIBET ITALIA S.R.L.	0,02%
15174	GESCO ITALIA S.R.L	0,01%	15096	G.MATICA S.R.L.	0,02%
15125	SCOMMETTENDO S.R.L.	<0,01%	15044	CASINO' S.P.A.	0,01%
15210	MONDIAL BOWLING CIAMPINO S.R.L.	<0,01%	15075	HIT D.D. NOVA GORICA S.P.A.	<0,01%
15075	HIT D.D. NOVA GORICA S.P.A.	<0,01%	15044	CASINO' S.P.A.	<0,01%
15044	CASINO' S.P.A.	<0,01%	15000	POSTEMOBILE S.P.A.	<0,01%
15000	POSTEMOBILE S.P.A.	<0,01%			

TABELLA 16

Quote di mercato dei concessionari per i giochi di carte non a torneo, a solitario, e i giochi di sorte a quota fissa. Marzo 2012

<b>Giochi di carte a solitario e giochi di sorte a quota fissa</b>		
<b>Conc.</b>	<b>Ragione sociale</b>	<b>Quota</b>
15017	LOTTOMATICA SCOMMESSE S.R.L.	21,61%
15122	SISAL MATCH POINT S.P.A.	9,35%
15028	BWIN ITALIA S.R.L.	9,06%
15117	SNAI S.P.A.	8,89%
15014	VIRTUAL MARKETING SERVICES ITALIA S.R.L.	6,95%
15011	WINGA S.R.L.	6,88%
15038	WHG (INTERNATIONAL) LIMITED	6,34%
15078	LOTTOMATICA SCOMMESSE S.R.L.	4,38%
15016	EUROBET ITALIA S.R.L.	4,22%
15026	BWIN ITALIA SRL	2,63%
15202	BETCLIC LTD	1,87%
15013	AGILE SRL	1,71%
15172	TOTOIT ONLINE S.R.L.	1,43%
15201	FIVEBET & VINCITU' S.R.L.	1,28%
15224	LA MULTIPLA S.R.L.	1,16%
15093	PB (ITALIA) S.R.L.	0,96%
15039	BEST IN GAME S.R.L.	0,93%
15178	GIOCA LIVE S.R.L.	0,92%
15074	GI.LU.PI. S.R.L.	0,86%
15138	UNIBET ITALIA S.R.L.	0,83%
15128	KING.COM ITALIA S.R.L.	0,75%
15131	BETPOINT SRL	0,72%
15115	INTRALOT ITALIA S.P.A.	0,61%
15015	BPG S.R.L.	0,59%
15112	PEOPLE'S S.R.L.	0,50%
15068	ILIO S.P.A.	0,41%
15198	A.D. 2000 S.R.L.	0,39%
15096	G.MATICA S.R.L.	0,37%
15113	COGETECH S.P.A.	0,36%
15222	FINECOM S.P.A.	0,33%
15073	REPLATZ S.R.L.	0,31%
15118	CONSORZIO TOTO & PARTNERS	0,30%
15008	GLAMING SRL	0,29%
15143	SCOMMESSEITALIA SRL	0,28%
15079	MISTERBET S.R.L.	0,27%
15132	AYCONS S.R.L.	0,20%
15114	PEOPLE'S S.R.L.	0,20%
15092	EVENTO GIOCO 2 S.R.L.	0,17%
15005	BETPREMIUM Soc.Cons. a r.l.	0,17%
15200	POKER & BET S.R.L.	0,13%
15095	BMB S.R.L.	0,11%
15137	STRAVINCI S.R.L.	0,11%
15157	CASINO' ITALIA S.R.L.	0,07%
15077	NEOMOBILE GAMING SPA	0,05%
15219	BINGOBET SRL	0,05%
15090	THE NICE HAND S.R.L.	0,02%
15006	AGENZIA IPPICA LUCIANO GIOVE SRL	(*)

(\*) Spesa negativa (= vincite &gt; raccolta)

TABELLA 17

Quote di mercato dei concessionari per i giochi di carte non a torneo, a solitario, e i giochi di sorte a quota fissa. Aprile 2012

<b>Giochi di carte a solitario e giochi di sorte a quota fissa</b>		
<b>Conc.</b>	<b>Ragione sociale</b>	<b>Quota</b>
15017	LOTTOMATICA SCOMMESSE S.R.L.	21,71%
15122	SISAL MATCH POINT S.P.A.	10,02%
15117	SNAI S.P.A.	8,78%
15028	BWIN ITALIA S.R.L.	8,73%
15038	WHG (INTERNATIONAL) LIMITED	7,72%
15011	WINGA S.R.L.	7,36%
15014	VIRTUAL MARKETING SERVICES ITALIA S.R.L.	6,30%
15016	EUROBET ITALIA S.R.L.	4,60%
15078	LOTTOMATICA SCOMMESSE S.R.L.	4,05%
15202	BETCLIC LTD	2,65%
15026	BWIN ITALIA SRL	2,00%
15224	LA MULTIPLA S.R.L.	1,29%
15201	FIVEBET & VINCITU' S.R.L.	1,21%
15178	GIOCA LIVE S.R.L.	1,11%
15013	AGILE SRL	1,10%
15172	TOTOIT ONLINE S.R.L.	1,01%
15039	BEST IN GAME S.R.L.	0,92%
15074	GI.LU.PI. S.R.L.	0,82%
15115	INTRALOT ITALIA S.P.A.	0,80%
15093	PB (ITALIA) S.R.L.	0,64%
15131	BETPOINT SRL	0,63%
15138	UNIBET ITALIA S.R.L.	0,60%
15015	BPG S.R.L.	0,59%
15128	KING.COM ITALIA S.R.L.	0,57%
15114	PEOPLE'S S.R.L.	0,41%
15073	REPLATZ S.R.L.	0,40%
15113	COGETECH S.P.A.	0,38%
15198	A.D. 2000 S.R.L.	0,32%
15118	CONSORZIO TOTO & PARTNERS	0,32%
15222	FINECOM S.P.A.	0,30%
15143	SCOMMESSEITALIA SRL	0,27%
15005	BETPREMIUM Soc.Cons. a r.l.	0,21%
15132	AYCONS S.R.L.	0,21%
15157	CASINO' ITALIA S.R.L.	0,19%
15200	POKER & BET S.R.L.	0,19%
15079	MISTERBET S.R.L.	0,18%
15095	BMB S.R.L.	0,16%
15096	G.MATICA S.R.L.	0,16%
15112	PEOPLE'S S.R.L.	0,16%
15068	ILIO S.P.A.	0,15%
15137	STRAVINCI S.R.L.	0,13%
15187	PUNTO MATCH S.R.L.	0,11%
15219	BINGOBET SRL	0,11%
15077	NEOMOBILE GAMING SPA	0,11%
15006	AGENZIA IPPICA LUCIANO GIOVE SRL	0,10%
15008	GLAMING SRL	0,10%
15092	EVENTO GIOCO 2 S.R.L.	0,05%
15075	HIT D.D. NOVA GORICA S.P.A.	0,03%
15003	ABATE S.R.L.	0,02%
15090	THE NICE HAND S.R.L.	0,01%

Nella TABELLA 18 è indicato il *payout* medio, mese per mese, a partire da gennaio 2011, dei giochi in esame.

TABELLA 18  
*Payout* medio per i giochi di abilità, di carte e di sorte a quota fissa

	<b>Abilità</b>	<b>Carte tra giocatori</b>	<b>Carte solit. / Sorte</b>
<b>gen 2011</b>	88,19%		
<b>feb 2011</b>	88,14%		
<b>mar 2011</b>	88,34%		
<b>apr 2011</b>	88,63%		
<b>mag 2011</b>	88,84%		
<b>giu 2011</b>	88,94%		
<b>lug 2011</b>	90,08%	97,21%	96,60%
<b>ago 2011</b>	89,78%	97,30%	96,75%
<b>set 2011</b>	88,54%	97,24%	96,78%
<b>ott 2011</b>	87,48%	97,20%	96,82%
<b>nov 2011</b>	88,48%	97,21%	96,90%
<b>dic 2011</b>	88,46%	97,17%	96,96%
<b>gen 2012</b>	87,97%	97,21%	96,86%
<b>feb 2012</b>	87,92%	97,28%	97,03%
<b>mar 2012</b>	88,67%	97,36%	97,01%
<b>apr 2012</b>	87,41%	97,36%	96,94%

Nelle TABELLE 19 e 20, infine, sono riportate, relativamente ai mesi di marzo e aprile 2012, le quote di mercato, calcolate in base al valore delle cartelle vendute, dei concessionari autorizzati all'esercizio del bingo a distanza.

TABELLA 19

Quote di mercato dei concessionari per il bingo a distanza. Marzo 2012

<b>Bingo a distanza</b>		
<b>Conc.</b>	<b>Ragione sociale</b>	<b>Quota</b>
15028	BWIN ITALIA S.R.L.	21,25%
15017	LOTTOMATICA SCOMMESSE S.R.L.	16,18%
15122	SISAL MATCH POINT S.P.A.	10,91%
15217	TOMBOLA (INTERNATIONAL) LIMITED	9,01%
15117	SNAI S.P.A.	7,74%
15026	BWIN ITALIA SRL	4,03%
15016	EUROBET ITALIA S.R.L.	4,02%
15011	WINGA S.R.L.	3,06%
15078	LOTTOMATICA SCOMMESSE S.R.L.	2,70%
15201	FIVEBET & VINCITU' S.R.L.	1,70%
15131	BETPOINT SRL	1,67%
15224	LA MULTIPLA S.R.L.	1,60%
15013	AGILE SRL	1,43%
15128	KING.COM ITALIA S.R.L.	1,41%
15035	GIOCHI24 S.R.L.	1,40%
15148	GAMING VC CORPORATION SPA	1,17%
15038	WHG (INTERNATIONAL) LIMITED	1,02%
15115	INTRALOT ITALIA S.P.A.	0,91%
15172	TOTOIT ONLINE S.R.L.	0,89%
15074	GI.LU.PI. S.R.L.	0,72%
15187	PUNTO MATCH S.R.L.	0,63%
15143	SCOMMESSEITALIA SRL	0,60%
15219	BINGOBET SRL	0,59%
15132	AYCONS S.R.L.	0,55%
15022	ELLEPI GES S.R.L.	0,54%
15222	FINECOM S.P.A.	0,49%
15061	ORIONE S.R.L.	0,45%
15073	REPLATZ S.R.L.	0,42%
15198	A.D. 2000 S.R.L.	0,38%
15114	PEOPLE'S S.R.L.	0,32%
15039	BEST IN GAME S.R.L.	0,32%
15066	GIOMAX S.R.L.	0,31%
15008	GLAMING SRL	0,31%
15200	POKER & BET S.R.L.	0,30%
15092	EVENTO GIOCO 2 S.R.L.	0,25%
15005	BETPREMIUM Soc.Cons. a r.l.	0,24%
15113	COGETECH S.P.A.	0,21%
15146	SOGGEA S.R.L.	0,08%
15095	BMB S.R.L.	0,07%
15100	CASINO' MUNICIPALE DI VENEZIA S.P.A.	0,03%
15112	PEOPLE'S S.R.L.	0,03%
15068	ILIO S.P.A.	0,03%
15077	NEOMOBILE GAMING SPA	0,02%
15056	BINGO PLUS S.P.A.	0,01%
15029	ITALTRONIC S.R.L.	<0,01%
15044	CASINO' S.P.A.	<0,01%
15075	HIT D.D. NOVA GORICA S.P.A.	<0,01%

TABELLA 20

Quote di mercato dei concessionari per il bingo a distanza. Aprile 2012

Bingo a distanza		
Conc.	Ragione sociale	Quota
15028	BWIN ITALIA S.R.L.	20,40%
15017	LOTTOMATICA SCOMMESSE S.R.L.	15,56%
15217	TOMBOLA (INTERNATIONAL) LIMITED	10,84%
15122	SISAL MATCH POINT S.P.A.	10,54%
15117	SNAI S.P.A.	7,65%
15026	BWIN ITALIA SRL	4,59%
15016	EUROBET ITALIA S.R.L.	3,96%
15011	WINGA S.R.L.	3,09%
15078	LOTTOMATICA SCOMMESSE S.R.L.	2,62%
15224	LA MULTIPLA S.R.L.	1,96%
15131	BETPOINT SRL	1,63%
15201	FIVEBET & VINCITU' S.R.L.	1,61%
15035	GIOCHI24 S.R.L.	1,36%
15128	KING.COM ITALIA S.R.L.	1,33%
15013	AGILE SRL	1,17%
15148	GAMING VC CORPORATION SPA	1,12%
15172	TOTOIT ONLINE S.R.L.	0,86%
15115	INTRALOT ITALIA S.P.A.	0,82%
15074	GI.LU.PI. S.R.L.	0,78%
15038	WHG (INTERNATIONAL) LIMITED	0,77%
15219	BINGOBET SRL	0,68%
15187	PUNTO MATCH S.R.L.	0,61%
15114	PEOPLE'S S.R.L.	0,60%
15143	SCOMMESSEITALIA SRL	0,57%
15222	FINECOM S.P.A.	0,53%
15073	REPLATZ S.R.L.	0,52%
15132	AYCONS S.R.L.	0,48%
15198	A.D. 2000 S.R.L.	0,44%
15008	GLAMING SRL	0,43%
15061	ORIONE S.R.L.	0,40%
15039	BEST IN GAME S.R.L.	0,31%
15066	GIOMAX S.R.L.	0,26%
15005	BETPREMIUM Soc.Cons. a r.l.	0,26%
15092	EVENTO GIOCO 2 S.R.L.	0,26%
15200	POKER & BET S.R.L.	0,24%
15113	COGETECH S.P.A.	0,17%
15095	BMB S.R.L.	0,15%
15100	CASINO' MUNICIPALE DI VENEZIA S.P.A.	0,10%
15146	SOGGEA S.R.L.	0,08%
15077	NEOMOBILE GAMING SPA	0,08%
15003	ABATE S.R.L.	0,07%
15112	PEOPLE'S S.R.L.	0,03%
15044	CASINO' S.P.A.	0,03%
15056	BINGO PLUS S.P.A.	0,02%
15068	ILIO S.P.A.	0,02%
15029	ITALTRONIC S.R.L.	0,01%
15126	GAMENET SCOMMESSE S.P.A.	0,01%
15075	HIT D.D. NOVA GORICA S.P.A.	<0,01%
15046	CONSORZIO BINGO GALLURA	<0,01%